

NĚKTERÉ ASPEKTY ZAKÁZEK V OBORECH SANAČNÍ GEOLOGIE HRAZENÝCH Z VEŘEJNÝCH PROSTŘEDKŮ V LETECH 2015-2022

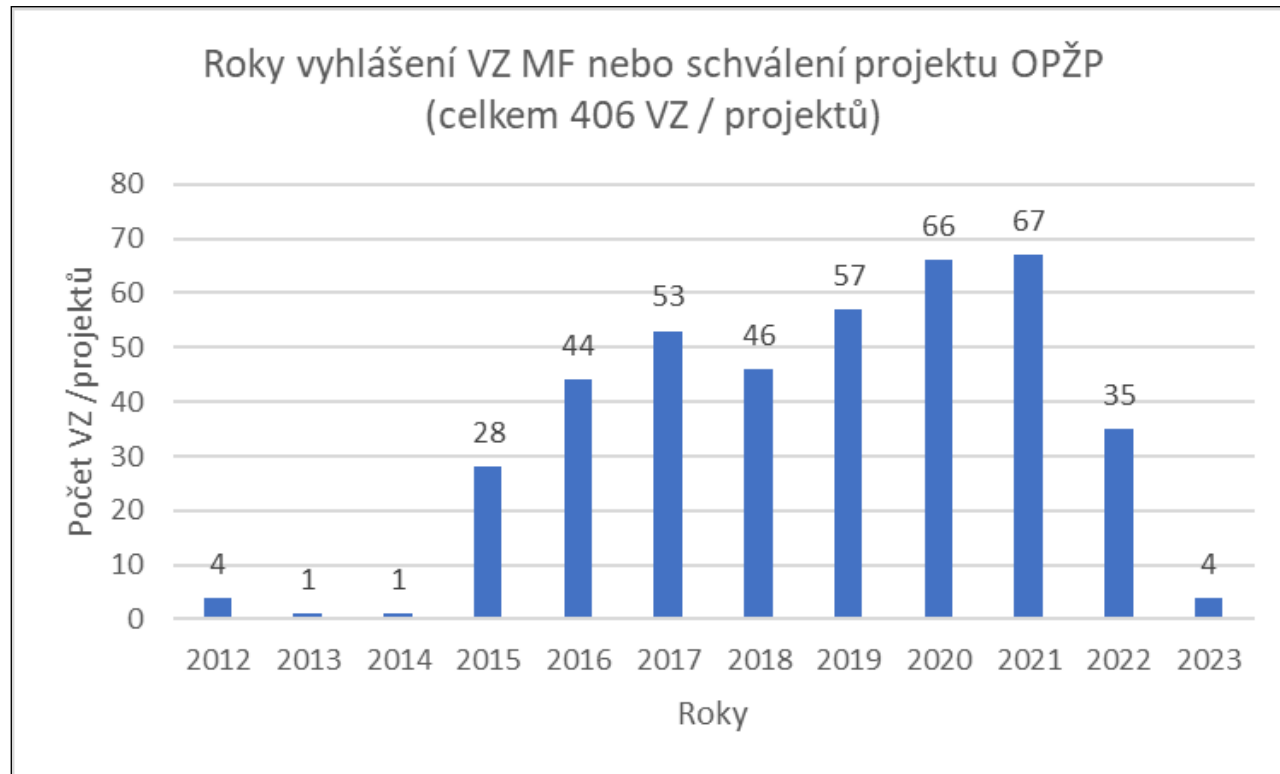
RNDr. Zdeněk Suchánek

Konference Sanační technologie XXV, Přerov, 18. května 2023

Anotace

- Zakázky / projekty zadané Ministerstvem financí ČR a z části SFŽP v období 2015 – 2022.
- Analyzovány VZ na sanace kontaminovaných lokalit (66 zakázek), sanační čerpání (34), analýzy rizik (98), projektovou dokumentaci (25), supervize (152), monitoring (17) a na průzkumy / doprůzkumy / doplňkové průzkumy (11).
- Zdrojem registry VZ E-zak, NEN a seznamu výzev Operačního programu životní prostředí (OPŽP) - veřejně přístupná soutěžní dokumentace 405 výběrových řízení (VŘ).
- Vyhodnoceny byly jak úspěšné, tak neúspěšné nabídky jednotlivých soutěžitelů.
- Hodnoceny požadavky a parametry výběrových řízení, především z pohledu optima počtu soutěžitelů a zakázek s podezřením na mimořádně nízkou nabídkovou cenu

Časový rozsah studie



- 2012-2014 6 VZ, tj. 1,5 %
- 2015 – 2022 406 VZ, tj. 97,5 %
- 2023 4 VZ, tj. 1,0 %

Rozsah studie

Přehled druhů prací a počtu řešovaných VZ z období 2015-2022

Druh prací	Zdroj informací	MF ČR		OPŽP	Celkem zakázek	
		Rešerše VŘ	Výzvy OPŽP			
Sanace, realizace nápravných opatření		64	100	2	66	102
Sanační čerpání		36		-	36	
Analýza rizik (AR/AAR)		38	38	60	98	98
Projektová dokumentace		25	25	-	25	25
Supervize sanačních projektů (+/- BOZP), supervize AR/AAR a průzkumů SEZ a ochranného čerpání		80	152	-	152	152
Supervize rekultivací, revitalizací, stabilizačních opatření, inženýrských sítí, rekonstrukci infrastruktury, likvidaci důlního díla a zajištění BOZP na projektech		72				
Monitoring		17	17	-	17	17
Průzkum, sanační doprůzkum, doplňkový průzkum vč. analýzy rizik		11	11	-	11	11
Celkem		343	343	62	405	405

Poznámka: dva typy prací rovněž hrazených z prostředků na SEZ (VZ zadávané MF ČR) nebyly do analýzy zahrnuty: likvidace vrtů, sanace výstupů plynu z vrtů – 6 VZ, BOZP a údržba lokalit, rekultivace – 5 VZ.

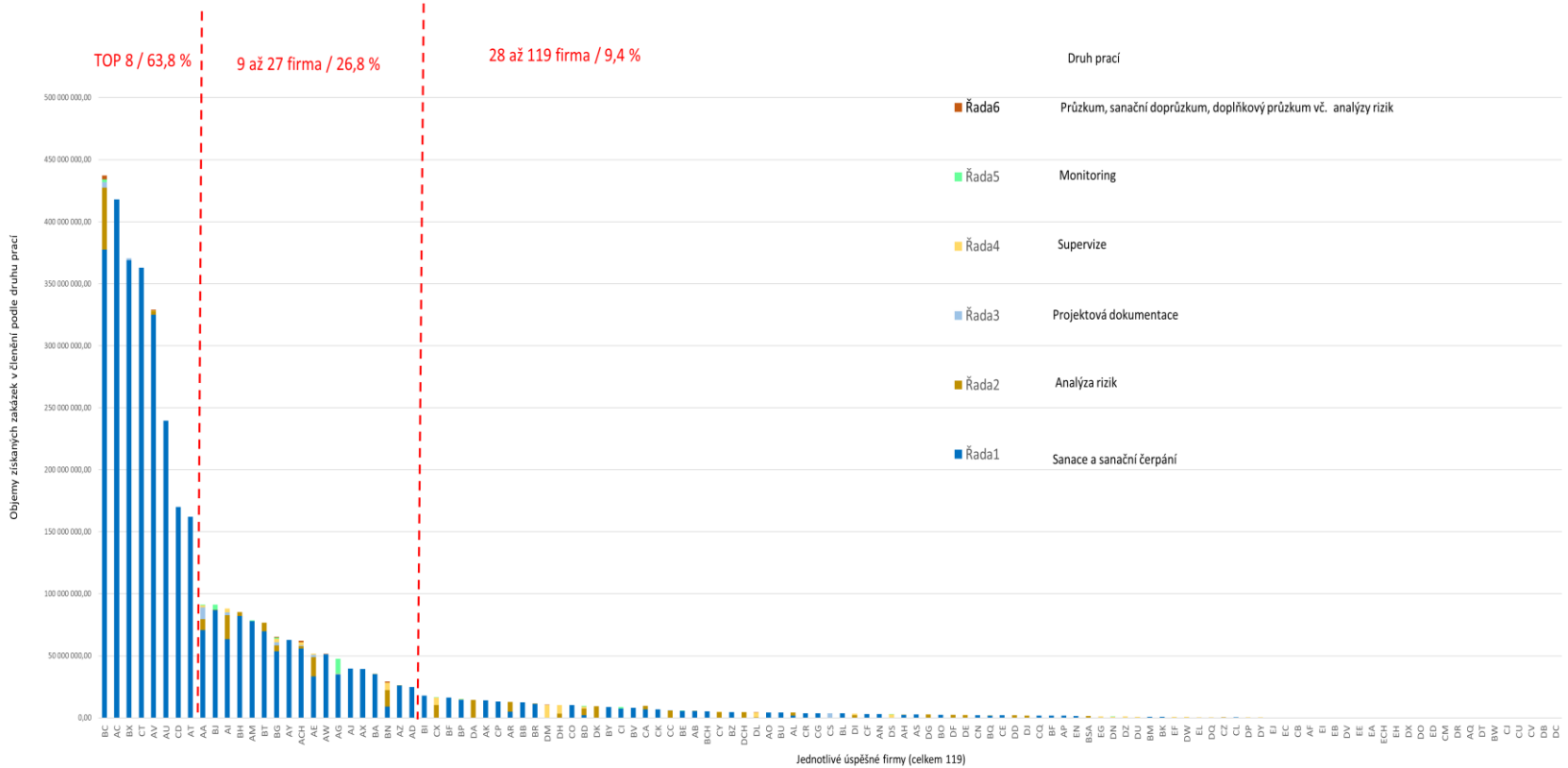
Objemy zakázek

Přehled druhů prací, počtu a objemů VZ a počtu realizátorů prací

Druh prací	Celkem zakázek		Finanční objemy úspěšných zakázek		Počty firem realizujících VZ	
Sanace, realizace nápravných opatření	66	102	3 965 427 756,58	4 136 014 563,98	162	204
Sanační čerpání	36		170 586 807,40		42	
Analýza rizik (AR/AAR)	98	98		214 156 493,75		99
Projektová dokumentace	25	25		28 469 899,25		27
Supervize sanačních projektů (+/- BOZP), supervize AR/AAR a průzkumů SEZ a ochranného čerpání	80	152		62 820 552,10		174
Supervize rekultivací, revitalizací, stabilizačních opatření, inž. sítí, rekonstrukcí infrastruktury, likvidací důlního díla a zajištění BOZP	72					
Monitoring	17	17		23 387 650,80		18
Průzkum, sanační doprůzkum, doplňkový průzkum vč. analýzy rizik	11	11		7 497 883,40		11
Celkem	405	405		4 472 347 043,28		533

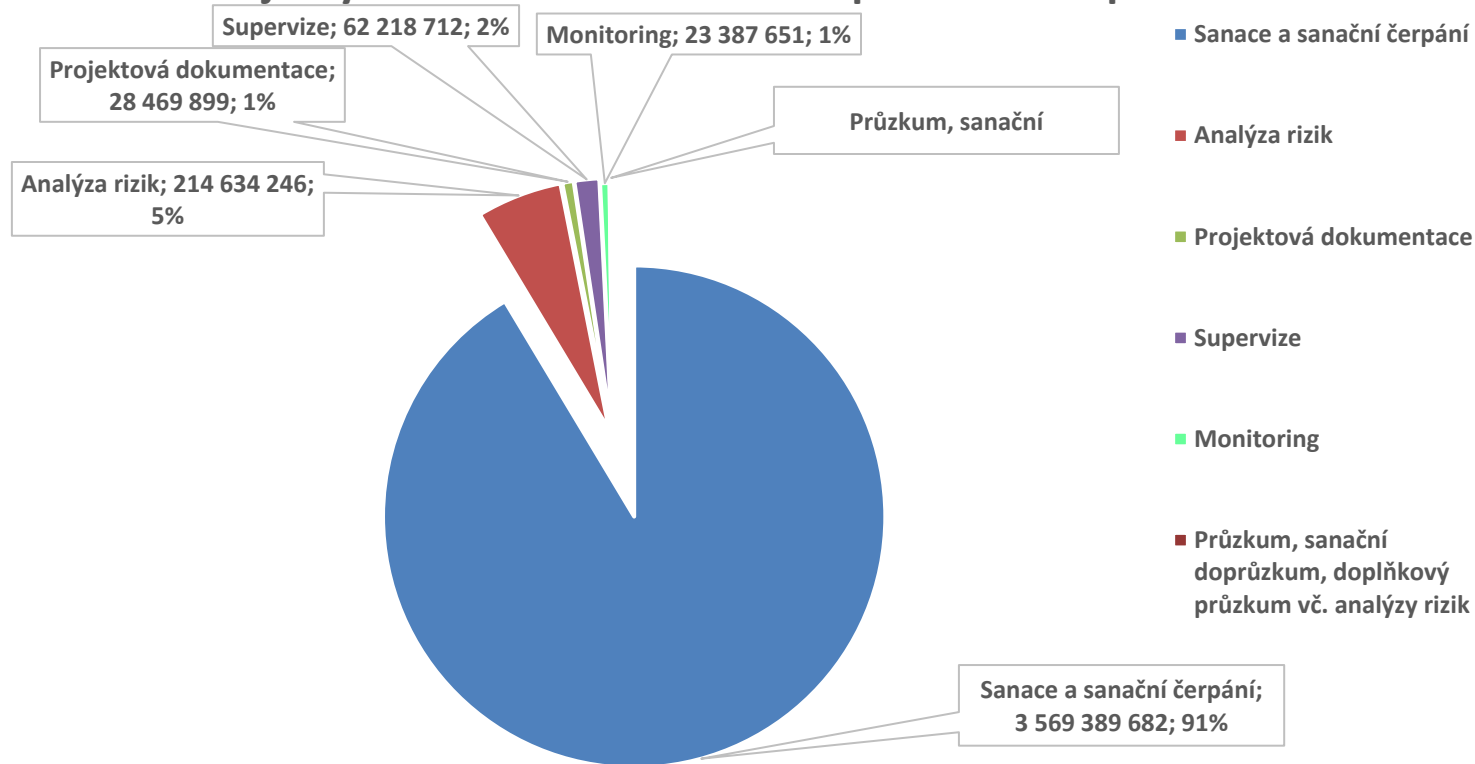
Objemy zakázek

Objemy získaných veřejných zakázek v oboru sanační geologie v letech 2015 - 2022 (v Kč bez DPH)



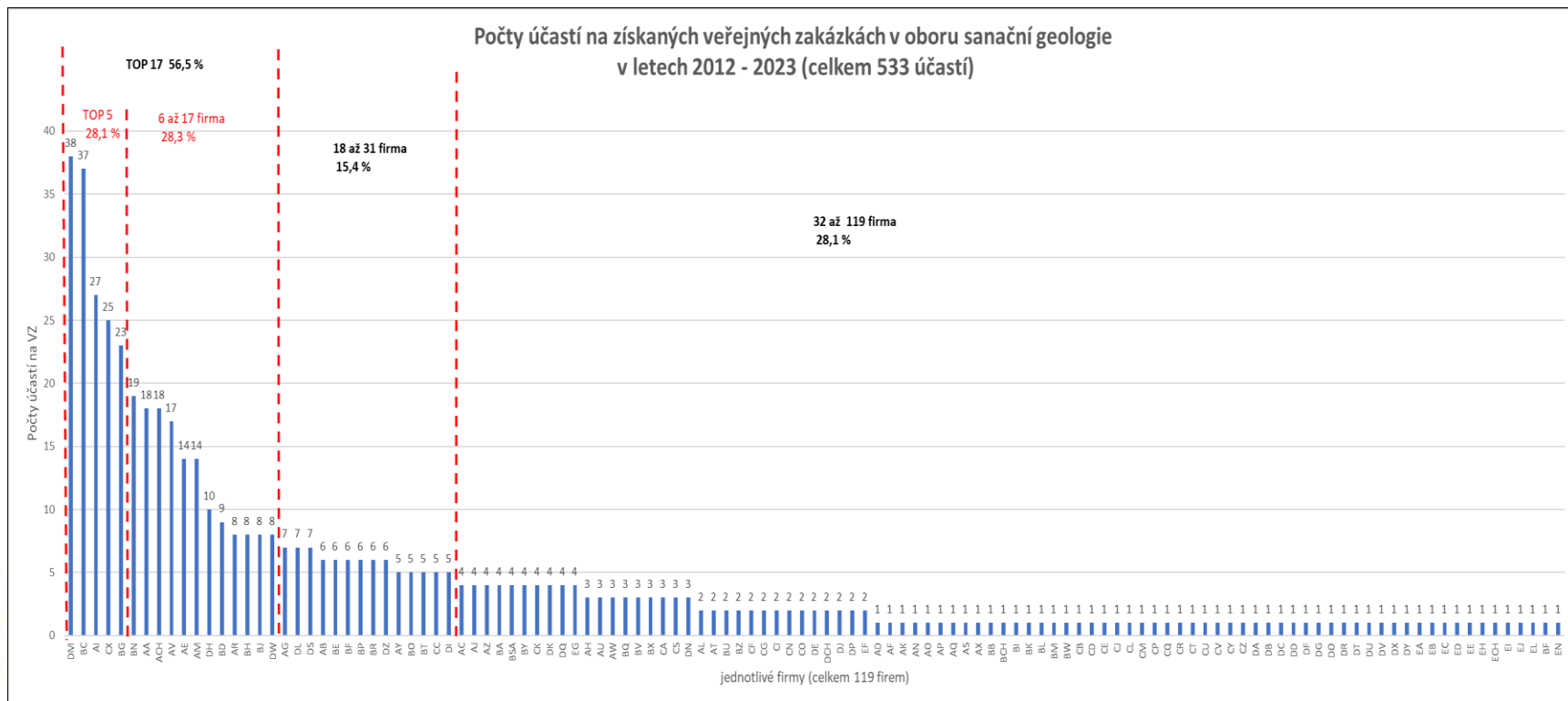
Objemy zakázek

Objemy VZ v letech 2015 - 2022 podle druhů prací



- Dodavatelský trh je co do objemů získaných zakázek v období 2015 - 2022 a počtu firem „asymetrický“ s **dominancí prvních osmi úspěšných firem**, které získaly téměř 64 % objemu zakázek.
- Do jisté míry tedy může jít o **trh s oligopolními rysy**.

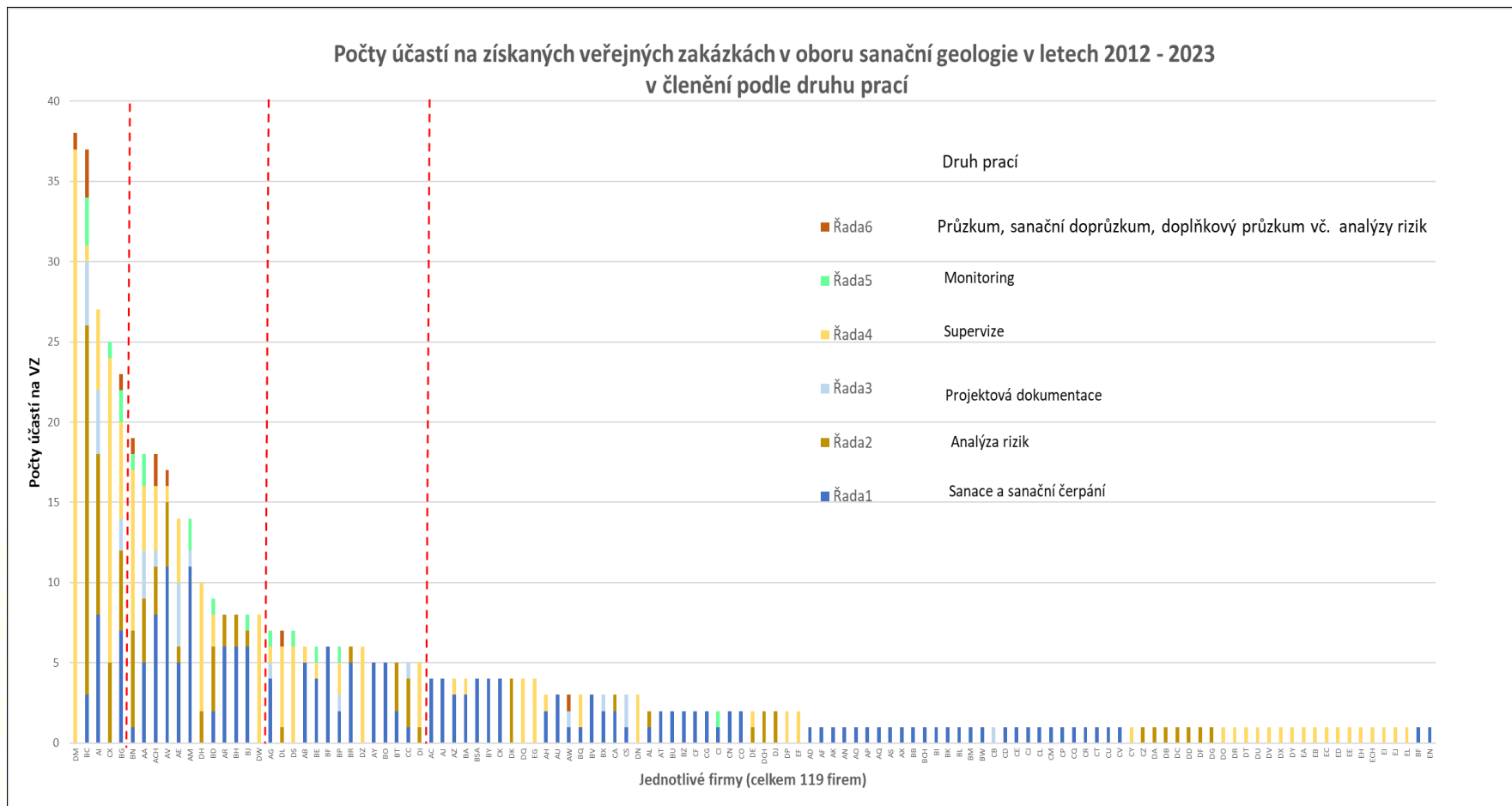
Počty zakázek



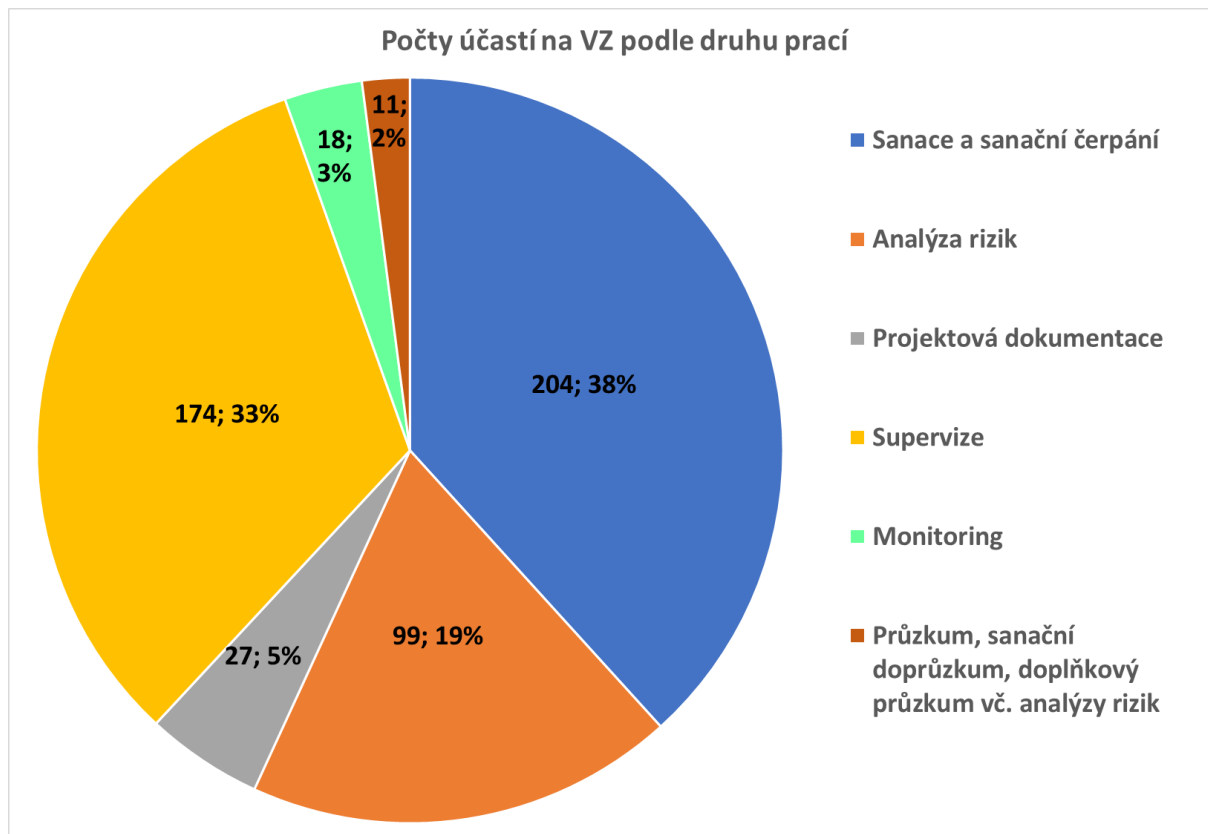
Počty zakázek

- 533 úspěšných zakázek nebo účastí (ve sdruženích nebo jako subdodavatel nahlášený v nabídce) realizovaných 119 firmami.
- Tři základní skupiny:
 - První skupina 17 firem má 56,5% podíl na celkovém počtu účastí firem. Podskupina TOP5 28,1% podíl na všech úcastech.
 - Druhá skupina 14 firem má 15,4%.
 - Třetí skupina 88 firem má 28,1% podíl na firemních úcastech.
- Jediná – co do počtu zakázek nejúspěšnější firma (DM) měla 38, tj. 7,1 % všech zakázek (z toho 37 bylo supervizí).
- Firmy s účastmi v sanačních zakázkách jsou ve všech skupinách.
- Dvě firmy s max. počtem 11 účastí jsou ve druhé skupině.
- Dominantní je podíl počtu získaných zakázek sanační práce a supervize – celkem 71 % z celkového počtu VZ.

Počty zakázek



Počty zakázek



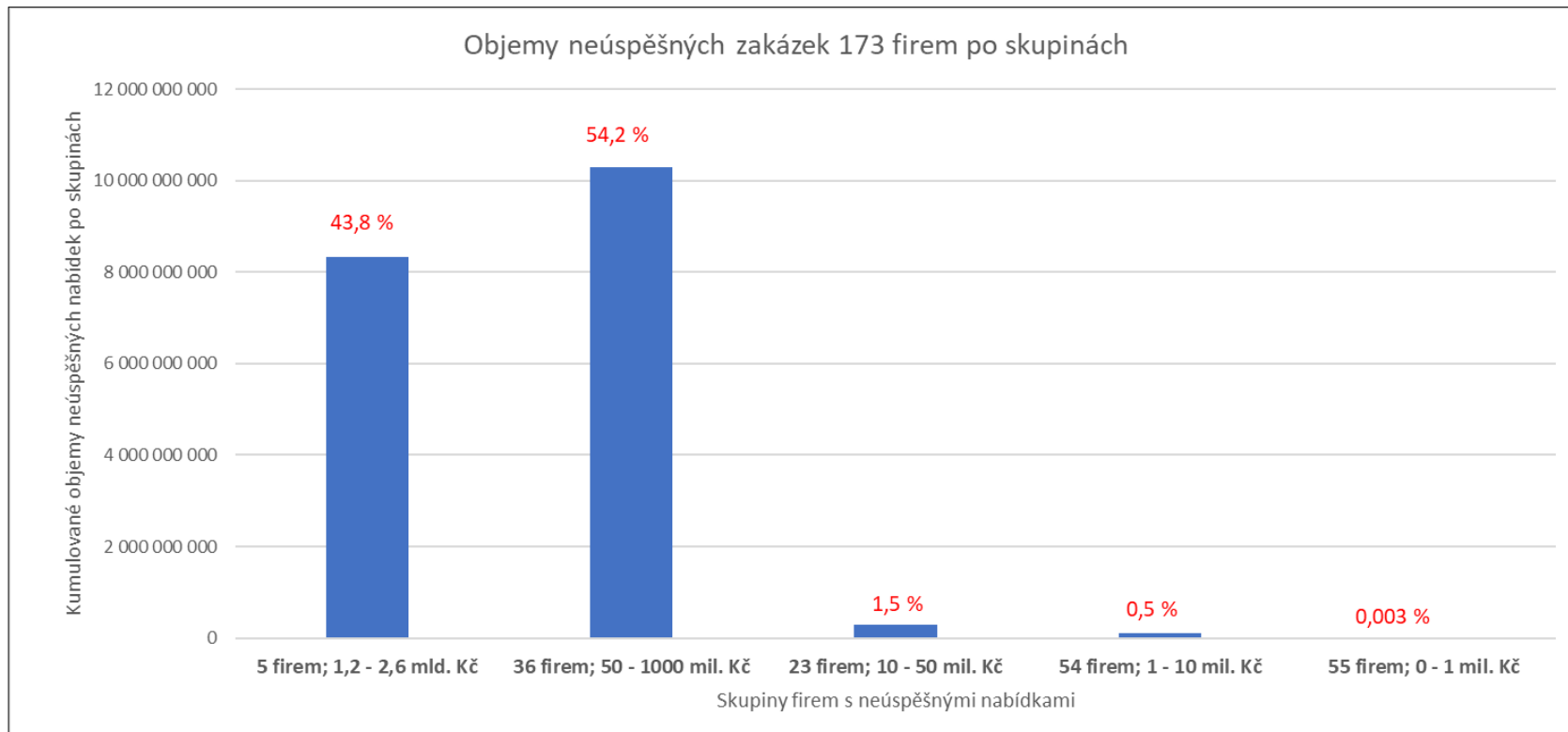
Počet nabídek na jedno výběrové řízení a na jednu firmu

- Celkem 1796 hodnocených firemních soutěžních nabídek.
- Průměrně na jedno VŘ (405 VZ) připadá 4,4 hodnocených firemních nabídek (úspěšných a neúspěšných).
- Výběrových řízení na 405 VZ se zúčastnilo 119 firem nebo fyzických osob, tzn., že jedna firma/fyz. osoba průměrně obeslala 3,4 VŘ.
- 119 úspěšných firem získalo 533 zakázek nebo účastí na nich (ve sdružení nebo jako subdodavatel), tj. na jednu firmu připadlo průměrně 4,5 zakázek.
- Ve 23 VŘ byl pouze jeden soutěžící (resp. zbyl jediný po vyřazení dalších účastníků), ve třech dalších případech šlo o přímé zadání.
- U dalších 15 VZ bylo vybíráno z pouhých 2 nabídek.
- Nulový nebo velmi malý rozdíl mezi vítěznou a druhou nabídkou byl zaznamenán v 41 případech.

Z pohledu celkového počtu subjektů zapojených do trhu dodavatelů je možno konstatovat, že jde o **trh konkurenční**.

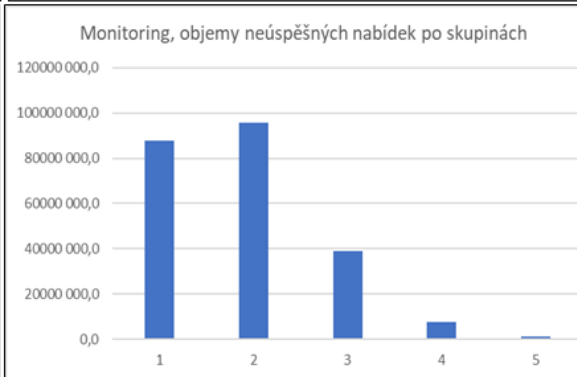
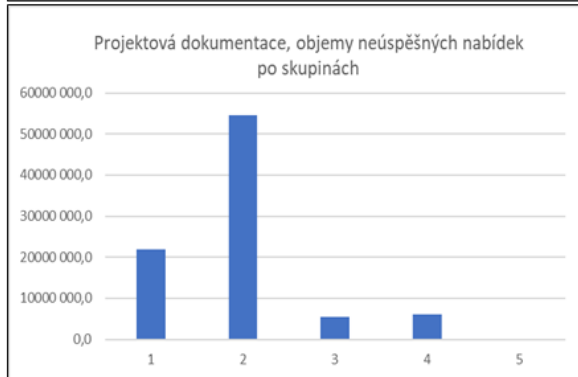
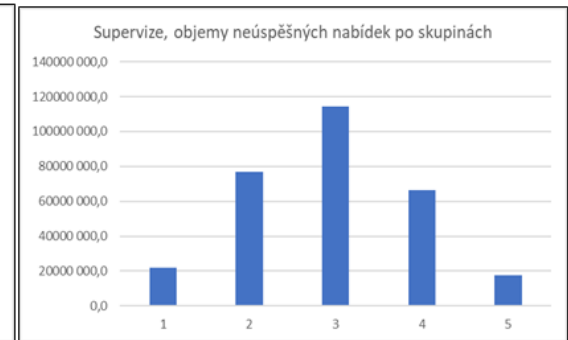
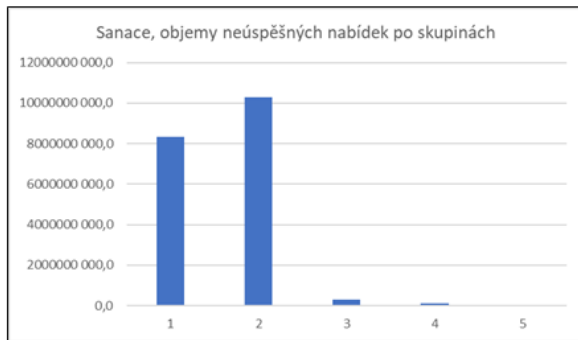
Objemy neúspěšných nabídek

- Obraz firemních ambicí na trhu sanačních prací



- Z 173 firem má 41 firem kumulované objemy nad 1 mil. Kč - 98 % celk. objemu.
- Dominance objemů v prvních dvou skupinách je u sanačních prací, projektové dokumentace a monitoringu, u supervizí je těžiště objemů ve 2. až 4. skupině.

Objemy neúspěšných nabídek po skupinách a podle druhu prací



Počty neúspěšných nabídek

- 1391 neúspěšných hodnocených nabídek (nebo účastí na nabídkách) 159 firem.
- 14 firem mělo pouze nehodnocené, resp. vyloučené nabídky.
- Průměrně 8 neúspěšných (hodnocených i vyloučených) nabídek na firmu.
- Na každou z 405 realizovaných zakázek připadají průměrně 3 neúspěšné nabídky.
- Dominují sanace a supervize - 66,7 % z počtu neúspěšných hodnocených nabídek.

	Sanace a sanační čerpání	Analýza rizik	Projektová dokumentace	Supervize	Monitoring	Průzkum atd.	Celkem
Počet nabídek	417	240	66	510	112	46	1391
%	30,0	17,3	4,7	36,7	8,1	3,3	100,0

Vyhodnocení parametrů výběrového řízení

- Základním rysem je zadavatelem stanovený výběr dodavatele podle ekonomické výhodnosti hodnocené podle jediného kritéria – nejnižší nabídkové ceny.
- Mezi dalšími kvalifikačními podmínkami jsou např. požadavky na odbornou způsobilost soutěžitele a odborné reference z posledních let před vyhlášením výběrového řízení.
- Studie se zaměřila na ověření, zda se neuplatňuje cenové podbízení (indikované např. mimořádně nízkými nabídkovými cenami – MNNC), na to, zda se nevyskytuje větší podíl nápadně nízkých nebo neobvykle vysokých nabídkových cen a na to, které vítězné firmy a v jakém objemu plnění se na celkovém objemu vypisovaných veřejných zakázek účastnily.

Vyhodnocení parametrů výběrového řízení

Zvolena dvě kritéria:

- **Procentní rozdíl nižší ceny vítězné nabídky oproti ceně druhé (nevybrané) soutěžní nabídky.** Toto kritérium se také může chápat jako míra dosažené „úspory nákladů“ pro zadavatele.
- **Procentní rozdíl ceny vítězné nabídky oproti průměrné ceně všech ostatních hodnocených neúspěšných nabídek.** Kritérium by mělo charakterizovat míru „podstřelení“ vítězné nabídky oproti hypotetické „optimální“ průměrné ceně poptávaných supervizních prací na trhu.

Vyhodnocení parametrů výběrového řízení

- Počet VZ analyzovaných na cenové parametry VŘ byl 345 (počet 405 studovaných VZ snížený o 60 projektů z OPŽP, kde se nevybírání z více nabídek, a proto nejsou údaje dalších nabídkách).
- V 345 VZ bylo zaznamenáno **33,3 %** VZ s hodnotou kritéria „cena vítězné nabídky nižší než 2. nejnižší cenová nabídka o 20 %“ a **52,8 %** VZ s hodnotou kritéria „cena vítězné nabídky nižší než průměr cen ostatních nabídek o 30 %“

Vyhodnocení parametrů výběrového řízení

Hodnoty indikativních kritérií pro určení podezření na MNNC

Kritéria pro určení podezření na MNNC	Limit - podíl nabídek podezřelých podle jednotlivých kritérií	Počet případů celkem 345					
		Cena nižší než průměr cen ostatních nabídek	Počet VZ	% z počtu VZ	Cena nižší než cena 2. nejnížší nabídky	Počet VZ	% z počtu VZ
Cena vítězné nabídky nižší než 2. nejnížší cenová nabídka o	20 %				Pod 10 %	153	44,3
					10 - 20 %	77	22,3
					Nad 20 %	115	33,3
Cena vítězné nabídky nižší než průměr cen ostatních nabídek o	30 %	Pod 10 %	76	22,0	-		-
		10-30 %	87	25,2			
		Nad 30 %	182	52,8			

Vyhodnocení parametrů výběrového řízení

Hodnoty indikativních kritérií pro určení podezření na MNNC

Kritéria pro určení podezření na MNNC	Limit - podíl nabídek podezřelých podle jednotlivých kritérií	Počet případů celkem 345					
		Cena nižší než průměr cen ostatních nabídek	Počet VZ	% z počtu VZ	Cena nižší než cena 2. nejnížší nabídky	Počet VZ	% z počtu VZ
Cena vítězné nabídky nižší než 2. nejnížší cenová nabídka o	20 %				Pod 10 %	153	44,3
					10 - 20 %	77	22,3
					Nad 20 %	115	33,3
Cena vítězné nabídky nižší než průměr cen ostatních nabídek o	30 %	Pod 10 %	76	22,0			
		10-30 %	87	25,2	-		-
		Nad 30 %	182	52,8			

Vyhodnocení parametrů výběrového řízení

Hodnoty indikativních kritérií pro určení podezření na MNNC

Kritéria pro určení podezření na MNNC	Limit - podíl nabídek podezřelých podle jednotlivých kritérií	Počet případů celkem 345					
		Cena nižší než průměr cen ostatních nabídek	Počet VZ	% z počtu VZ	Cena nižší než cena 2. nejnížší nabídky	Počet VZ	% z počtu VZ
Cena vítězné nabídky nižší než 2. nejnížší cenová nabídka o	20 %				Pod 10 %	153	44,3
					10 - 20 %	77	22,3
					Nad 20 %	115	33,3
Cena vítězné nabídky nižší než průměr cen ostatních nabídek o	30 %	Pod 10 %	76	22,0			
		10-30 %	87	25,2	-		-
		Nad 30 %	182	52,8			

Vyhodnocení parametrů výběrového řízení

Hodnoty indikativních kritérií pro určení podezření na MNNC

Kritéria pro určení podezření na MNNC	Limit - podíl nabídek podezřelých podle jednotlivých kritérií	Počet případů celkem 345					
		Cena nižší než průměr cen ostatních nabídek	Počet VZ	% z počtu VZ	Cena nižší než cena 2. nejnížší nabídky	Počet VZ	% z počtu VZ
Cena vítězné nabídky nižší než 2. nejnížší cenová nabídka o	20 %				Pod 10 %	153	44,3
					10 - 20 %	77	22,3
					Nad 20 %	115	33,3
Cena vítězné nabídky nižší než průměr cen ostatních nabídek o	30 %	Pod 10 %	76	22,0			
		10-30 %	87	25,2	-		-
		Nad 30 %	182	52,8			

Pro srovnání - ve studii VZ na supervize bylo ve 135 VZ zaznamenáno **45,9 %** VZ s hodnotou kritéria „cena vítězné nabídky nižší než 2. nejnížší cenová nabídka o 20 %“ a **64.4 %** VZ s hodnotou kritéria „cena vítězné nabídky nižší než průměr cen ostatních nabídek o 30 %“.

Vyhodnocení parametrů výběrového řízení

Hodnoty indikativních kritérií pro určení podezření na MNNC

Kritéria pro určení podezření na MNNC	Limit - podíl nabídek podezřelých podle jednotlivých kritérií	Počet případů celkem 345					
		Cena nižší než průměr cen ostatních nabídek	Počet VZ	% z počtu VZ	Cena nižší než cena 2. nejnížší nabídky	Počet VZ	% z počtu VZ
Cena vítězné nabídky nižší než 2. nejnížší cenová nabídka o	20 %				Pod 10 %	153	44,3
					10 - 20 %	77	22,3
					Nad 20 %	115	33,3
Cena vítězné nabídky nižší než průměr cen ostatních nabídek o	30 %	Pod 10 %	76	22,0			
		10-30 %	87	25,2	-		-
		Nad 30 %	182	52,8			

Pro srovnání - ve studii VZ na supervize bylo ve 135 VZ zaznamenáno **45,9 %** VZ s hodnotou kritéria „cena vítězné nabídky nižší než 2. nejnížší cenová nabídka o 20 %“ a **64.4 %** VZ s hodnotou kritéria „cena vítězné nabídky nižší než průměr cen ostatních nabídek o 30 %“. U supervizí je tedy míra „podstřelování“ vyšší než u průměru všech VZ všech druhů prací.

Vyhodnocení parametrů výběrového řízení

Hodnoty indikativních kritérií pro určení podezření na MNNC

Kritéria pro určení podezření na MNNC	Limit - podíl nabídek podezřelých podle jednotlivých kritérií	Počet případů celkem 345					
		Cena nižší než průměr cen ostatních nabídek	Počet VZ	% z počtu VZ	Cena nižší než cena 2. nejnížší nabídky	Počet VZ	% z počtu VZ
Cena vítězné nabídky nižší než 2. nejnížší cenová nabídka o	20 %				Pod 10 %	153	44,3
					10 - 20 %	77	22,3
					Nad 20 %	115	33,3
Cena vítězné nabídky nižší než průměr cen ostatních nabídek o	30 %	Pod 10 %	76	22,0			
		10-30 %	87	25,2	-		-
		Nad 30 %	182	52,8			

Pro srovnání - ve studii VZ na supervize bylo ve 135 VZ zaznamenáno **45,9 %** VZ s hodnotou kritéria „cena vítězné nabídky nižší než 2. nejnížší cenová nabídka o 20 %“ a **64,4 %** VZ s hodnotou kritéria „cena vítězné nabídky nižší než průměr cen ostatních nabídek o 30 %“.

Vyhodnocení parametrů výběrového řízení

Hodnoty indikativních kritérií pro určení podezření na MNNC

Kritéria pro určení podezření na MNNC	Limit - podíl nabídek podezřelých podle jednotlivých kritérií	Počet případů celkem 345					
		Cena nižší než průměr cen ostatních nabídek	Počet VZ	% z počtu VZ	Cena nižší než cena 2. nejnížší nabídky	Počet VZ	% z počtu VZ
Cena vítězné nabídky nižší než 2. nejnížší cenová nabídka o	20 %				Pod 10 %	153	44,3
					10 - 20 %	77	22,3
					Nad 20 %	115	33,3
Cena vítězné nabídky nižší než průměr cen ostatních nabídek o	30 %	Pod 10 %	76	22,0			
		10-30 %	87	25,2	-		-
		Nad 30 %	182	52,8			

Pro srovnání - ve studii VZ na supervize bylo ve 135 VZ zaznamenáno **45,9 %** VZ s hodnotou kritéria „cena vítězné nabídky nižší než 2. nejnížší cenová nabídka o 20 %“ a **64,4 %** VZ s hodnotou kritéria „cena vítězné nabídky nižší než průměr cen ostatních nabídek o 30 %“. **U supervizí je tedy míra „podstřelování“ vyšší než u průměru všech VZ všech druhů prací.**

Vyhodnocení parametrů výběrového řízení

Počty překročení kritérií MNNC, malého rozdílu 1. a 2. ceny a vyloučení pro MNNC

	Počet VZ	Sanace a sanační čerpání	Analýza rizik	Projektová dokumentace	Supervize	Monitoring	Průzkum atd.	Celkem
	%							
Současné překročení obou kritérií	Počet VZ	12	5	6	67	6	3	99
	%	12,1	5,1	6,1	67,7	6,1	3,0	100,0
Nulový nebo nepatrný rozdíl cen	Počet VZ	19	5	5	10	1	1	41
	%	46,3	12,2	12,2	24,4	2,4	2,4	100,0
Nabídky vyloučené pro podezření na MNNC, nevyvrácená uchazečem	Počet VZ	6	1	0	6	0	0	13
	%	46,2	7,7	0,0	46,2	0,0	0,0	100,0

- 99 případů současného překročení obou kritérií u jedné VZ ze 345 analyzovaných VZ (28,7 %).
- 41 případů nulového nebo nepatrného rozdílu cen nabídek (do 1 %) tj. 11,9 % ze 345 analyzovaných VZ. Jde o případy jediné nabídky ve VŘ nebo dvou nabídek s blízkými cenami.
- V 13 případech (3,8 %) bylo zaznamenáno vyloučení nabídek pro podezření na MNNC, které nebylo vyvráceno uchazečem.

Hodnocení úspěšnosti nabídek a efektivity soutěžení firem

- Podle počtů a objemů jak úspěšných, tak neúspěšných nabídek mohou být rozlišeny a charakterizovány skupiny soutěžitelů.
- Úspěšnost firmy je možno vyjádřit jako podíl úspěšných nabídek na všech nabídkách firmy.
- Pro firmy s neúspěšnými hodnocenými nabídkami je možno do hodnocení zahrnout také počty a objemy nabídek, které byly z řízení vyloučeny a nebyly proto hodnoceny.
- Na základě takových analýz je dále možno formulovat představu o pravděpodobných firemních taktikách a strategiích soutěžení.
- Metodika hodnocení soutěžení a příklad takových hodnocení vč. rozboru taktik a strategií již byly vypracovány pro jednu část prezentovaného souboru prací – pro supervize rekultivací, revitalizací, stabilizačních opatření, inženýrských sítí, rekonstrukcí infrastruktury, likvidací důlního díla a zajištění BOZP na projektech

Hodnocení úspěšnosti nabídek a efektivity soutěžení firem

Pro jednotlivé firmy byly vyhodnoceny následující kritéria:

- **Ú = Úspěšnost:** procentní podíl počtu úspěšných nabídek z počtu všech nabídek
- **kÚ = Koeficient úspěšnosti:** počet úspěšných nabídek (resp. účastí na nabídkách) vydělený počtem neúspěšných nabídek (resp. účastí na nabídkách)
- **Z = Zmetkovitost:** procentní podíl počtu vyloučených nabídek (resp. účastí na nabídkách) na počtu všech neúspěšných nabídkách (resp. účastech na nabídkách)
- **kZ = Koeficient zmetkovitosti:** počet hodnocených neúspěšných nabídek (resp. účastí na nabídkách) vydělený počtem vyloučených nabídek
- **E = Efektivita soutěžení:** $E = Ú - Z$, úspěšnost snižená o zmetkovitost
- **kE = Koeficient efektivity soutěžení:** koeficient úspěšnosti snižený o koeficient zmetkovitosti

Koeficient úspěšnosti, VZ na supervize

Hodnoty koeficientu úspěšnosti 110 hodnocených nabídek supervizí

Koeficient $kÚ$ - hodnoty a rozmezí	0,00	0,01 - 0,99	1,0 - 1,99	2,0	3,0	4,0	5,0	6,0	celkem
Počet nabídek/účastí	61	25	5	14	1	3	0	1	110
	61	25	24						110
Procentní podíl z celkového počtu	55,5	22,7	21,8						100 %
Skupina firem podle úspěšnosti	Neúspěšné	Relativně úspěšné	Velmi úspěšné						-

- **Neúspěšné firmy** - bez jediné úspěšné nabídky – koeficient $kÚ = 0$. 55,5% podíl z počtu firem s hodnocenými nabídkami.
- **Relativně úspěšné firmy.** Jsou to firmy s převahou počtu neúspěšných nabídek nad počtem úspěšných nabídek – koeficient $kÚ$ mezi 0,01 a 0,99.
- **Velmi úspěšné firmy.** Vyrovnaný počet úspěšných a neúspěšných nabídek nebo úspěšné nabídkami bez neúspěšných nabídek – koeficient $kÚ$ mají mezi hodnotami 1 a 6. 21,8% podíl z počtu firem s hodnocenými nabídkami.

VZ na supervize

Počty vyloučených, tj. nehodnocených nabídek

- 32 případů vyloučení nabídek a jejich nezařazení mezi hodnocené nabídky VŘ. 18 firem s neúspěšnými hodnocenými nabídkami podalo celkem 28 nabídek, které byly vyloučené, a tudíž ve VŘ nehodnocené.
- Čtyři firmy po jedné vyloučené nabídce, aniž by měly jiné úspěšné či neúspěšné hodnocené nabídky (tzn., že vykazují 100% zmetkovitost).

Třída počtu vyloučených nabídek	3	2	1	celkem
Počet firem s vyloučenými nabídkami/účastmi	2	6	10	18
Celkový počet vyloučených nabídek/účastí	6	12	10	28
Procentní podíl z celkového počtu	21,4	42,9	35,7	100,0 %

VZ na supervize

Koeficient zmetkovosti

- pro 92 firem s alespoň jednou neúspěšnou zakázkou/účastí u 74 firem je roven nule (tj. nemají žádnou vyloučenou nabídku).
- U 18 firem bylo zaznamenáno 28 případů vyloučení nabídky a byl vyhodnocen koeficient zmetkovosti.
- U 9 firem má koeficient hodnotu 0,01 až 0,19, u 7 firem 0,20 až 0,49. 3 firmy mají koeficient v rozmezí 0,50 -0,99

Třída počtu vyloučených nabídek	3	2	1	celkem
Počet firem s vyloučenými nabídkami/účastmi	2	6	10	18
Celkový počet vyloučených nabídek/účastí	6	12	10	28
Procentní podíl z celkového počtu	21,4	42,9	35,7	100,0 %

VZ na supervize

Efektivita soutěžení

Výdaje na neúspěšné hodnocené nebo nehodnocené (tj. vyloučené) nabídky představují pro firmy ekonomickou ztrátu

- Úspěšnost firem v jednotlivých VŘ může být vyjádřena např. **koeficientem úspěšnosti**, který reflektuje počty získaných a nezískaných zakázek.
- Dalšími možnostmi je vyhodnocení efektivity soutěžení (E) v podobě **rozdílu procentních podílů úspěšnosti ($Ú$) a procentních podílů zmetkovitosti (Z) nabídek**, tj. jako $E = Ú - Z$ nebo
- vyhodnocení pomocí **koeficientu efektivity soutěžení**.

VZ na supervize

Hodnoty koeficientu efektivity soutěžení

Parametr založený na koeficientu úspěšnosti sníženém o koeficient zmetkovitosti ($kE = kÚ - kZ$).

Koeficient kE – hodnoty a rozmezí	-0,01 až -0,75	0,00	0,01-0,99	1,0-1,99	2,0	3,0	4,0	5,0	6,0	Celkem
Míra efektivity soutěžení	Záporná	Průměrná až malá		Vysoká	Nejvyšší					-
Počet firem	8	55	23	5	14	1	3	0	1	110
	8	78		5	19					110
Podíl na celkovém počtu firem	7,3	70,9		4,5	17,3					100 %
Počet neúspěšných nabídek	46	117	301	11	0	1	0	0	0	476
Počet úspěšných nabídek	2	0	118	15	14	3	6	0	3	161

VZ na supervize

Efektivita soutěžení podle koeficientu efektivity soutěžení

- **Nejvyšší efektivita soutěžení** vyjádřená jako kE je u skupiny 18 firem, které ani jednou neměly neúspěšnou nabídku a podaly 1 až 3 úspěšné nabídky (celkem 23 úspěšných nabídek) a mají hodnoty kE 2, 4 a 6. Do této skupiny můžeme přiřadit i jednu firmu, která uspěla ve třech případech a v jediném případě neuspěla.
- **Vysokou efektivitu soutěžení** má skupina 5 firem se 13 úspěšnými nabídkami s hodnotami koeficientu v rozmezí 1,0 - 1,99.
- **Průměrnou až malou efektivitu soutěžení** má skupina 23 firem s 118 úspěšnými nabídkami s koeficientem v rozmezí 0,01 - 0,99 a skupina 55 firem, které předložily celkem 117 neúspěšných nabídek a nezískaly ani jednu úspěšnou zakázku. V tomto případě má koeficient efektivity hodnotu 0,00.
- **Zápornou efektivitu soutěžení** má skupina 8 firem se 46 neúspěšnými nabídkami a pouze 2 úspěšnými nabídkami

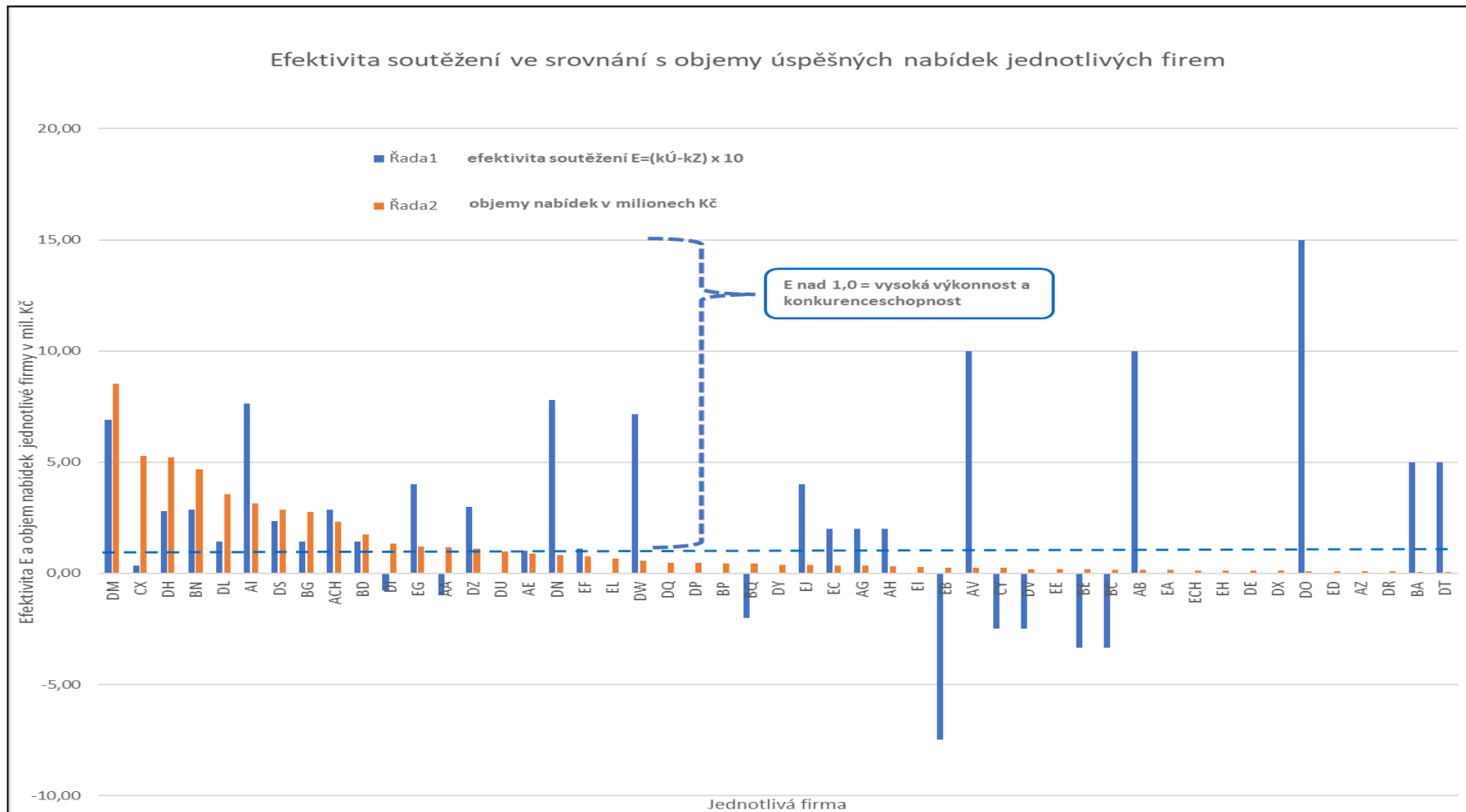
VZ na supervize

Rozčlenění souboru soutěžících firem podle celkové výkonnosti

Efektivita soutěžení <i>kE</i>	-0,01 až --0,75	0,00	0,01-0,99	1,0-1,99	2 - 6
Skupiny firem podle míry efektivity soutěžení (viz tabulka 14)	záporná	nizká až průměrná		vysoká	nejvyšší
Skupiny firem podle úspěšnosti	neúspěšné		relativně úspěšné	velmi úspěšné	
Rámcová míra efektivity soutěžení	malá			vysoká	
Celkový charakter výkonnosti a konkurenceschopnosti firem	průměrná až nízká výkonnost a konkurenceschopnost			vysoká výkonnost a konkurenceschopnost	

VZ na supervize

Výkonnost (a konkurenceschopnost) ve vztahu k objemu získaných zakázek supervizí 49 firem



VZ na supervize

Výkonnost (a konkurenceschopnost) ve vztahu k objemu získaných zakázek supervizí 49 firem

- U objemů nad 0,5 mil. Kč mají firmy E nad 1,0 v 15 případech z 20 a zápornou efektivitu pouze ve 2 případech.
- U objemů pod 0,5 mil. Kč mají firmy E nad 1,00 pouze v 9 případech z 29 a E se zápornou hodnotou v 6 případech.
- Vysokou výkonnost lze spojovat spíše s firmami s většími objemy získaných zakázek, nicméně část firem může vykazovat vysokou výkonnost i při menších objemech získaných zakázek.

Souhrn a závěry

- Analýza zahrnula 405 veřejných zakázek, které na základě výběrového řízení (MF ČR) nebo komisionálního posouzení (OPŽP) získalo 119 firem.
- Celková velikost kumulovaného objemu zakázek je 4,47 mld. mil. Kč (bez DPH).
- Průměrná velikost kumulovaného objemu získaných zakázek jedné firmy je 37,6 mil. Kč.

Souhrn a závěry

Charakter trhu z pohledu rozložení objemů získaných zakázek mezi soutěžiteli:

- ve studovaném segmentu trhu sanačních atd. prací se z pohledu rozložení získaných zakázek mezi soutěžiteli nejedná o klasický /optimální konkurenční trh.
- Dominuje prvních osm úspěšných firem s podílem téměř 64 % objemu zakázek.

Souhrn a závěry

Charakter trhu z pohledu počtu soutěžitelů:

- možno konstatovat, že jde spíše o trh konkurenční s 173 účastníky.

Tendence k cenovému podbízení:

- ve VZ na supervize pořádaných v letech 2015-2022 MF ČR je vysoký, cca 30% podíl VŘ, kde u vítězných nabídek mohlo být (a nebylo) vzneseno podezření na MNNC podle dosažení dvou v praxi používaných indikativních kritérií (rozdílu mezi vítěznou nabídkou a druhou nejnižší nabídkou a rozdílu mezi vítěznou nabídkou a průměrnou cenou ostatních nabídek). Z pohledu kritérií pro indikaci MNNC je zjevné, že ve studovaném souboru VŘ tak vysoký podíl nabídek s možným podezřením na MNNC určitým problémem.

Souhrn a závěry

Počet konkurenčních nabídek nebo jediná nabídka:

- Ve 23 VŘ byl pouze jeden soutěžící (resp. zbyl jediný po vyřazení dalších účastníků), ve třech dalších případech šlo o přímé zadání.
- U dalších 15 VZ bylo vybíráno z pouhých 2 nabídek.
- Nulový nebo velmi malý rozdíl mezi vítěznou a druhou nabídkou byl zaznamenán v 41 případech, což představuje cca 10 % všech VZ. Tento podíl není ve srovnání s jinými segmenty soutěžního trhu nijak zarážející.

Omezení analýzy z důvodu nedostupnosti dat

- *U 49 úspěšných účastí firem podaných jako sdružení /společnost / konsorcium bohužel není pro jednotlivé společníky či dodavatele v analyzovaných údajích MF uváděn objem účasti na společné zakázce. V těchto případech byly objemy připsány všem společníkům (obvykle dvěma) ve stejné výši. Je pravděpodobné, že reálné objemy u vedoucích / správců sdružení společnosti, resp. konsorcia jsou větší než u dalších společníků. Toto dílčí zkreslení reálných objemů plnění tedy snižuje objemy získaných zakázek těchto vedoucích společníků / správců a zároveň zvyšuje objem plnění společníků.*
- *Pokud byly v dokumentaci VZ oznámeny předpokládané podíly subdodavatelů, tak byly započteny k objemu získaného plnění daného subdodavatele.*
- *Pokud byly oznámeny subdodavatelé bez uvedení podílu plnění, tak do kalkulace objemů firemních plnění nebyla plnění (resp. jejich odhad) zahrnuta.*



EVROPSKÁ UNIE
Fond soudržnosti
Operační program Životní prostředí

Děkuji za pozornost

RNDr. Zdeněk Suchánek
zdenek.suchanek@cenia.cz

+420 604206757

Česká informační agentura životního prostředí
Moskevská 1523/63, 101 00 Praha 10
Česká republika
www.cenia.cz