

CENIA začala budovat nový Národní geoportál

Česká informační agentura životního prostředí (CENIA) zajišťuje publikaci prostorových dat prostřednictvím Národního geoportálu INSPIRE již do roku 2011. Za tu dobu se ve světě informačních technologií změnilo mnohé a současný geoportál je již za hranicí své životnosti, nespĺňuje ani moderní a bezpečnostní standardy prostorových dat roku 2024. CENIA proto v současné době připravuje geoportál nový, zkráceně označovaný jako Geportál 2.0, který si mimo jiné klade za cíl být moderním informačním systémem veřejné správy.

Prostorová data jsou klíčem k porozumění a interakci s naším fyzickým světem. Tato data, často označovaná jako geoprostorová data, obsahují informace o poloze a charakteristikách objektů na Zemi. V současné době již všichni využíváme prostorová data pro nejrůznější činnosti každodenního života, ať už se jedná o využití webových map pro navigaci při cestování či vyhledávání služeb, které jsou nejbližší mé poloze (kavárna, úřad, bankomat a další). Pro odborníky existují portály tematické, které nabízejí data pro expertní činnosti, jako jsou prostorové analýzy pro plánování nebo monitoring životního prostředí, pro tvorbu politik v oblasti životního prostředí atd. Zpracováním, tvorbou a publikací tematických prostorových dat se v CENIA zabývá oddělení geoinformatiky, které data zveřejňuje prostřednictvím Národního geoportálu INSPIRE právě od roku 2011. Geoportál ale zveřejňuje data i dalších poskytovatelů. Ve skutečnosti 90 % obsahu geoportálu tvoří data, jejichž poskytovatelem není CENIA.

Národní geoportál INSPIRE byl primárně zřízen jako přístupové místo českých dat a služeb do Evropské infrastruktury INSPIRE. Nikdy se však neomezoval jen na tuto jednu funkcionalitu, jeho užití vždy sahalo dále za působnost resortu Ministerstva životního prostředí. Na portálu lze nalézt rozmanitá data, sahající od hydrologie až po odpadové hospodářství (IRZ, IPPC), která jsou uživateli k dispozici pro prohlížení, analýzu a stahování. Uživatelé mohou vyhledávat data podle klíčových slov nebo témat, prohlížet je přímo na portálu, stahovat je v různých formátech a využívat nástroje pro transformaci dat.

Geoportál pravidelně informuje o aktuálních událostech, jako jsou například



Konference Inspirujme se 2023 a Copernicus forum

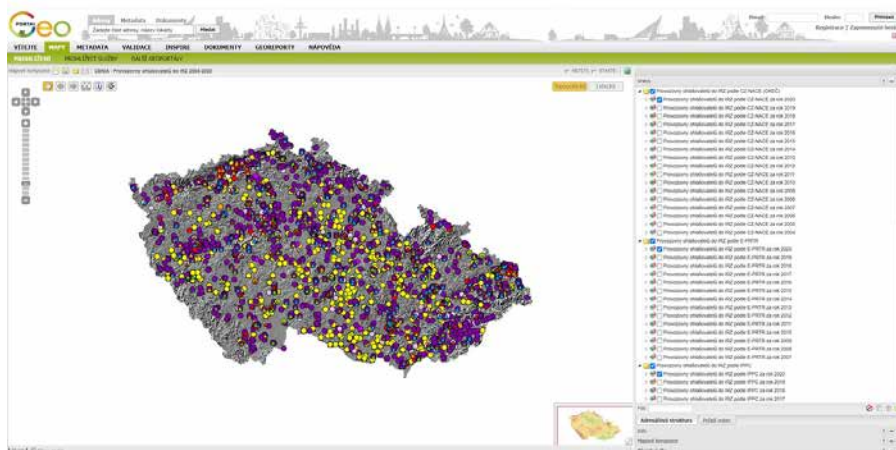
plánované údržby serverů nebo odborné konference a workshopy. Oddělení geoinformatiky každý rok pořádá konferenci *Inspirujme se*, která propojuje odborníky a přináší nové pohledy na využití a publikaci prostorových dat.

I prostorová data mají svoji legislativu

Požadavky na tvorbu a správu prostorových dat začaly vznikat před více než dvaceti lety, protože jejich využívání přineslo značné zjednodušení práce při plnění některých agend. V legislativě jsou od roku 2007, kdy vstoupila v platnost směrnice o vzniku Infrastruktury pro prostorové informace v evropském společenství, zkráceně INSPIRE (2007/2/ES). Směrnice vytvořila evropský legislativní rámec potřebný k vybudování evropské infrastruktury prostorových informací. Stanovuje obecná pravidla pro založení infrastruktury zejména k podpoře environmentálních politik a politik, které životní prostředí ovlivňují. K tvorbě těchto politik

nejsou potřeba jen data z oblasti životního prostředí, jak se někdy mylně uvádí, ale všechna data, která utváří celkový obraz o daném problému.

V ČR jsou pravidla pro zpřístupnění prostorových dat součástí zákona č. 123/1998 Sb., o právu na informace o životním prostředí, který kromě pravidel definuje prvky infrastruktury a konkrétní témata dat včetně jejich odpovědných povinných subjektů. Zákon zároveň nařizuje Ministerstvu životního prostředí provozovat Národní geoportál INSPIRE; ministerstvo tímto úkolem pověřilo CENIA. Jak bylo již dříve uvedeno, infrastrukturu INSPIRE tvoří pouze data o životním prostředí, ale i data, která mohou pomoci při opatřeních v oblasti životního prostředí. Poskytovatelé dat do INSPIRE je tedy mnohem více, zastupují jiné resorty, které Ministerstvo životního prostředí koordinuje prostřednictvím Koordinačního výboru pro INSPIRE neboli KOVIN. V něm je zastoupen každý resort, dále samosprávy (Aso-



Náhled na data IRZ na současném geoportálu

ciace krajů ČR a Svaz měst a obcí) a také soukromé subjekty a vzdělávací instituce prostřednictvím České asociace pro geoinformace. Právě zastoupení sektoru mimo veřejnou správu je velmi kladně hodnoceno ze strany EU.

INSPIRE však není jediný legislativní rámec v oblasti prostorových dat. Legislativa musí držet krok s technologiemi a nároky na datové zdroje či formáty. Proto se v posledních letech často setkáváme s dalšími právními rámci, které upravují či definují pohled na data. Tím jsou v posledních několika letech směrnice o otevřených datech (2019/1024), které napomáhají v hledání dalších datových zdrojů, a jejich doprovodná nařízení o datech, která mají významný socio-ekonomický přínos (2023/138) a současně i pozitivní dopad na oblast životního prostředí.

Data, a co metadata?

Jak už bylo řečeno v úvodu, na Národním geoportálu INSPIRE najdeme celou řadu dat a také metadat. Metadata jsou mnohdy vnímána jako nepříjemná součást procesu tvorby a publikace dat nebo jejich navazujících služeb, avšak jejich shromažďování do katalogů (jako je např. metadatový katalog geoportálu) přináší obrovskou úsporu času při prohledávání webů jednotlivých organizací. Dalo by se říci, že jedním ze zásadních úspěchů komplikované směrnice INSPIRE je právě implementace metadat a katalogů. Metadata dnes hrají také významnou roli při zpřístupňování otevřených dat. Jsou to právě ona, která v trochu pozměněném formátu spojují tzv. lokální katalogy dat poskytovatelů s Národním katalogem otevřených dat.

Současný geoportál je za hranicí životnosti

Od spuštění geoportálu uplynulo čtrnáct let, během kterých došlo k významným

změnám v technologii i legislativě. Upravují se požadavky na obsah, jedna technologie nahrazuje druhou a nejrychleji se vyvíjejí trendy v oblasti publikace prostorových dat. Pro současný geoportál, který se potýká s obtížemi i při každodenním provozu, jsou tyto změny výzvou. Od roku 2017 nedochází k žádnému rozvoji systému, pouze k často komplikovanému nasazování aktualizovaných komponent a k základní údržbě. Celá situace by se dala přirovnat ke každodennímu cestování Škodou 120 z Chebu do Brna a zpět. Jde to jen díky schopnostem a know-how týmu oddělení geoinformatiky. Zkušební momentem byla migrace na nový hardware v roce 2021, kdy musely být některé funkcionality geoportálu úplně zrušeny, pro-

”
Nový Národní geoportál bude sloužit jako klíčový zdroj informací, a to nejen v oblasti životního prostředí.

tože se jednoduše na nové infrastrukturu „nerozběhly“. Nulový rozvoj systému má za následek pokles jeho využitelnosti pro uživatele, kteří raději vyhledají spolehlivější zdroje dat, tím klesá počet uživatelů a jsme v začarovaném kruhu. V nejčerněj-

ším scénáři mohou výpadky geoportálu vést k nesplnění evropských povinností a k možným sankcím. Stav současného geoportálu je proto kritický.

Na základě těchto skutečností a také po třech letech argumentace směrem k poradě vedení Ministerstva životního prostředí bylo v loňském roce rozhodnuto o záměru vybudování nového geoportálu. V rámci Integrovaného regionálního operačního programu (IROP) obdržela CENIA na projekt „Vytvoření Geoportálu 2 CENIA MŽP“ v loňském roce dotaci ve výši 87,2 mil. Kč (z toho 57,6 mil. Kč je dotace ze strukturálního fondu EFRR a 29,6 mil. Kč bude kofinancováno ze státního rozpočtu). V současné době CENIA připravuje veřejnou zakázku na výběr dodavatele.

Příležitost vybudovat moderní systém

V době digitální transformace a rostoucích očekávání uživatelů by měl nový Národní geoportál sloužit jako klíčový zdroj informací, a to nejen v oblasti životního prostředí. Je třeba mít stále na paměti, že geoportál má několik základních skupin uživatelů, jejichž potřeby musí být tímto jedním informačním systémem naplněny. Geoportál bude plnit zákonné povinnosti vůči EU, vůči národní legislativě, bude využíván jak administrátorem ke kontrole vstupů od poskytovatelů, tak samotnými poskytovateli ke kontrole toho, co je jimi předáváno. V neposlední řadě je na geoportál napojen velký počet uživatelů, kteří potřebují státem garantovaná data pro své analýzy, každodenní práci při projektování, pro výuku, studenti data potřebují pro své práce, případně i soukromé firmy pro vývoj aplikací.

Pro definici potřeb byla provedena rozsáhlá analýza uživatelských požadavků, na které se podílela komunita odborníků z celé ČR, a to jak ze soukromého, tak státního sektoru. Na základě toho byly navrženy komponenty geoportálu, které budou umožňovat fungování na požadované úrovni a naplní i zjištěné uživatelské požadavky. Provoz nové podoby bude řešen v následujících letech. Zatím nejistým vstupem jsou požadavky nově připravovaného zákona o kybernetické bezpečnosti, velkou neznámou je tzv. státní cloud, který by byl, pokud v roce 2027 bude existovat, pro provoz Národního geoportálu ideálním prostředím.



**Spolufinancováno
Evropskou unií**



**MINISTERSTVO
PRO MÍSTNÍ
ROZVOJ ČR**