

Záříjové putování ekoznačkového stánku



Záleží vám na životním prostředí? Chcete ho chránit i během svých každodenních činností? Nemáte čas nebo znalosti pro studování složení výrobků? Pak se nechte vést našimi ekoznačkami, které vám bez námahy umožní vybrat si v pestré nabídce produktů právě ten EKO. V září se s nimi můžete seznámit také prostřednictvím ekoznačkového stánku, kde vám představíme samotné výrobky a kritéria ekoznačení a také si můžete zahrát o ceny v kole štěstí.

Ekoznačkový stánek potkáte (mimo jiné) v obchodních centrech v Praze v těchto termínech:

- 5.–6. září v OC Krakov (Praha 8)
- 7.–8. září v OC Fénix (Praha 9)
- 11.–12. září v OC Novo Plaza (Praha 4)
- 14.–15. září v OC Lužiny (Praha 5)

O ekoznačení se dozvíte více na www.ekoznacka.cz



Výzva k zasílání abstraktů na konferenci Životní prostředí – prostředí pro život



Na podzim, konkrétně 2. a 3. listopadu, pořádáme již 4. ročník konference Životní prostředí – prostředí pro život. Konference poskytne prostor pro setkání odborné i laické veřejnosti, kterou spojuje zájem o životní prostředí ve všech jeho složkách, a umožní tak širší diskusi o otázkách souvisejících s aktuálními výzvami životního prostředí v národním i globálním kontextu. Pro zájemce o vystoupení na konferenci je do 10. září

otevřena výzva pro zasílání abstraktů.

K prezentaci na konferenci zveme především výzkumné týmy, které se podílejí na řešení projektů Programu Prostředí pro život od Technologické agentury ČR, i zástupce projektových týmů z jiných programů, jejichž zaměření je v souladu s prioritami tohoto programu.

Máte zájem na konferenci vystoupit? Pak se seznámete s bližšími detaily a zašlete nám abstrakt vašeho pří-



spěvku https://1url.cz/@konference_ZP-PZ_abstrakty.

Na konferenci se již můžete také registrovat na tomto odkaze https://1url.cz/@konference_ZP-PZ_2023.

konference ZP-PZ účastníci.

Více informací o konferenci naleznete na https://1url.cz/@konference_ZP-PZ_2023.

CENIA a SAŽP se dohodly na dlouhodobé spolupráci

Uzavřeli jsme dohodu o dlouhodobé spolupráci se Slovenskou agenturou životního prostředí (SAŽP). Dohoda navazuje

na předchozí dílčí spolupráci mezi oběma odbornými organizacemi. Jejím cílem je vytvořit rámec pro úzkou spolupráci v ob-



lasti vědeckého výzkumu, vzdělávání, konzultací a implementaci směrnic a podpořit přenos odborných znalostí z praxe do výuky v rámci akreditovaných studijních programů.

Konkrétně se aktivity spolupráce zaměří na zřízení a provoz vědecko-výzkumného inkubátoru, zejména v oblasti environmentální bezpečnosti a oběhového hospodářství. Obě strany mohou realizovat stáže

s využitím odborných kapacit obou institucí pro zefektivnění agendy, stejně jako realizovat vědecko-výzkumné projekty nebo se podílet na akademických pracích a jejich hodnocení.

Obě agentury mají rovněž právo používat titul „Partner České informační agentury životního prostředí“ nebo „Partner Slovenské agentury životního prostředí“.

CENIA pro projekt Spaces4All mapovala vybrané turistické stezky v NP Podyjí



Česká republika nabízí mnoho krásných a hodnotných zákoutí, která stojí za vidění. Pro většinu z nás nepředstavuje návštěva takových míst problém, ale jaké to je pro osoby se zrakovým či sluchovým postižením nebo sníženou pohyblivostí? Na co nesmí zapomenout při plánování výletních tras? Jaké překážky je mohou čekat přímo v terénu? Je možné jim poznávání přírodních a kulturních krás usnadnit? Na to se snaží odpovědět projekt Spaces4All.

Zájmovým územím projektu „Místa dostupná všem“ (z anglického názvu Spaces4All, <https://1url.cz/@Spaces4All>) je oblast Znojmo-Retz, která zahrnuje jak městské, tak i přírodní části. Projekt vychází z předpokladu, že i osoby se zrakovým či sluchovým postižením nebo sníženou pohyblivostí, jako jsou například vozíčkáři nebo osoby s kočárkem, mohou volně navštěvovat národní parky, kulturní památky a další zajímavé lokality.

V závěru července jsme společně se zástupci České paraplegické asociace (CZEPA) a se strážci Národního parku Podyjí prošli první 4 z 9 vytipovaných tras. Dostupnost atraktivních míst Národního parku je odrazem bohaté

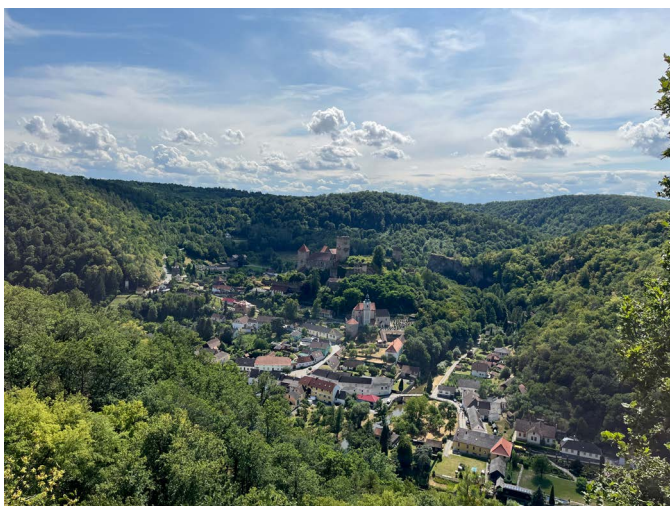
oblast Znojmo-Retz, která zahrnuje jak městské, tak i přírodní části. Projekt vychází z předpokladu, že i osoby se zrakovým či sluchovým postižením nebo sníženou pohyblivostí, jako jsou například vozíčkáři nebo osoby s kočárkem, mohou volně navštěvovat národní parky, kulturní památky a další zajímavé lokality.

až dramatické terénní konfigurace krajiny, která je „soustem“ i pro osoby bez handicapu. Střídající se prudká stoupání a klesání vyžadují dobrou fyzickou kondici, pro vozíčkáře určitě osobu, která v nejspokojnějších místech pomůže, pro zrakově postižené doprovod, který poradí. Jeden ze tří mapovacích dnů byl věnován také rakouské straně – Národnímu parku Thayatal, za doprovodu ra-

kouských partnerů projektu univerzity BOKU a regionu Weinviertel.

Trasy z prvního mapování jsou dostupné zde https://1url.cz/@spaces4all/mapovani_np-podyji.

Zmapovaná „místa dostupná všem“ budeme postupně zveřejňovat na sociálních sítích projektu a webových stránkách CENIA. Po spuštění projektové aplikace budou trasy její součástí.



Nechtěné dědictví po sovětské okupaci Československa

U příležitosti výročí vstupu „spřátelených“ vojsk Varšavské smlouvy na území Československa a následné, více než 20 let trvající sovětské okupace, jsme připravili malý přehled vybraných ekologických škod, které v České republice přetrvávají dodnes.

Během svého pobytu na našem území využívali sovětské vojáci 73 různě velkých lokalit. Po svém odchodu zde okupanti zanechali (mimo jiné) ekologické škody významného rozsahu. Jedná se zejména o kontaminaci podzemních vod ropnými uhlovodíky, chlorovanými uhlovodíky,



ale také polychlorovanými bifenylly, těžkými kovy a dalšími toxickými látkami.

Ačkoliv na lokalitách opuštěných sovětskou armádou začaly sanační práce téměř ihned po odchodu okupačních vojsk a na většině postižených míst nezbytná sanace již proběhla, dodnes nejsou veškeré eko-

logické zátěže způsobené sovětskými vojáky odstraněny. Z údajů v databázi SEKM (Systém evidence kontaminovaných míst) vyplývá, že na území ČR je v důsledku činnosti sovětské armády stále evidováno celkem 158 kontaminovaných míst. Malý výběr z nich naleznete na příložené infografice.





cenia

21. 8. 1968

K výročí invaze vojsk Varšavské smlouvy do Československa pod taktovkou Kremlu představujeme vybraných 21 ze 158 kontaminovaných míst po pobytu Sovětské armády



Hvězdov, Plouznice pod Ralskem, Česká Lípa. Raketová brigáda Sovětské armády. Kasárna, autoparky a prostory pro údržbu a opravy, stanoviště raket, sklad PHM a olejů, tankodrom, muniční sklad s garážemi. Zdroje znečištění v autoparku, v prostoru kotelny LTO a ve skladu PHM. Sanováno.



Skládka Svěbořice, Liberecký kraj. Jedná se o skládku odpadů po Sovětské armádě, která zde ukládala odpady různého druhu do podlouhlé terénní rokle. Rokle byla v průběhu let zaplněna až po okraj. Odhad celk. množství uložených odpadů 100 000 m³.

Areál bývalého vojenského letiště, České Budějovice - v lokalitě byly průzkumnými pracemi zjištěno znečištění horninového prostředí ropnými látkami. Mírně zvýšené hodnoty kontaminace v horninovém prostředí a ve zorcích stavebních materiálů.



Jiřice, Tábor 19, Středočeský kraj, útvar raketových vojsk Sovětské armády. Znečištění CIU (chlor. uhlovodíky), RL, BTEX, PAU, PCB, Zn. Přetrvává kontaminace podzemní vody CIU, zdroj znečištění nebyl nalezen. Sanace 1992 - 1998. Lokalita nedořešena.



Libavá, Olomoucký kraj. Objekty sloužily jako kasárna tankového pluku Sovětské armády, ženijní prapor, učební centrum s odpovídajícím zázemím pro pobyt vojáků. V roce 2021 slouží lokalita k vojenským účelům, část objektů využívána není. Inventarizace SEZ resp. kontam. míst s výskytem POPs.



Data údaje a obrázky pocházejí ze systému evidence kontaminovaných míst <https://sekm.cz>

Mapování těchto zátěží bylo doplněno z inventarizace kontaminovaných míst NIKM2

<https://www.cenia.cz/projekty/aktualni-projekty/nikm-2/>

Kuřívody, Liberecký kraj, areál využíván Sovětskou armádou jako cvičiště do roku 1991. Na území se nalézá několik dílčích ohnisek: prostor zámečku (znečištění CIU) a související parky techniky. Posádka, autoparky, prádelna a chemická čistírna, sklad PHM, cvičiště a tanková střelnice od 1968 -1991.



Všejanya, Mladá Boleslav. V oblasti zájmové lokality v současné době existuje kontaminace NEL v podzemní vodě. Po odchodu Sovětské armády byly zahájeny sanační práce pro odstranění tohoto znečištění. Vymizení fáze leteckého petroleje, což byl sanační limit, nebylo dosaženo.



Milovice, Nymburk, rozsáhlý areál bývalého sovětského letiště Boží Dar. Na letišti je využívána plocha pro vzlety a přistání SLZ Milovice. Potvrzeno aktuální neakceptovatelné zdravotní riziko vyplývající z kontaminace lokality při jejím způsobu využívání.



Bobrovník, Bukovice u Jeseníka, Olomoucký kraj. Velmi rozsáhlá skládka po sovětské armádě. Celková délka skládky dosahuje 400 m, šířka až 150 m. Maximální mocnost skládky cca 4 m. Po odchodu SA navážen inertní materiál ze staveb v okolí. Dnes prostor rekultivován.

Tursko, Praha Západ.
Spojovací uzel Sovětské armády. Jedná se o lokalitu v zalesněném terénu, kde se nacházel spojovací uzel s přízemními zděnými stavbami, podzemními bunkry a nádržemi PHM. 2020 je na lokalitě deponováno poměrně velké množství odpadu, zejména v bunkrech a uvnitř budov.



Luštěnice vysílač, Mladá Boleslav, méně závažné znečištění, zejména nádrže na LTO a naftu. Byla provedena jedna analýza PAU ve vrtu SJ-37 (PAU > Xb), z tohoto důvodu byla lokalita zařazena do inventarizace POPs.



Točka - jih, Olomoucký kraj, Černá u Města Libavá. Využíváno SA od r. 1984 jako palebné postavení raketové brigády včetně týlového prostoru. V současnosti v týlovém prostoru zůstaly jen zbytky zpevněných ploch. Nejsou informace o průzkumu, ani sanačních opatřeních.



Jiřice - Tábor 11, Středočeský kraj, kontaminace je potvrzena, nereprezentuje aktuální zdravotní riziko ani rozpor s legislativou, není však vyloučena možnost dalšího šíření kontaminace nebo negativní ovlivnění současného využívání krajiny

Skála - Benátecká Vrutice, Nymburk, V minulosti se na lokalitě nacházela vytěžená pískovna, která sloužila k ukládání odpadů posádkám SA a obci Benátecká Vrutice, proběhla rekultivace. kontaminace je potvrzena jen orientačně, malý rozsah dat neumožňuje definitivní hodnocení



Zbožíčko - Milovice nad Labem. Jde o zavezenou starou pískovnu. Sovětské armáda využívající daný skládkový prostor v době své přítomnosti v daném regionu, ukládala do konce 80-tých let minulého století do deprese po opuštěné pískovně různorodý odpad.



Turnov - Vesecko, Daliměřice, Liberecký kraj. Mezi lety 1968 - 1990 raketová základna a výcvikový prostor Sovětské armády. Znečišťující látky - motorová nafta, letecký petrolej, benzín, kyselina dusičná, chlorované uhlovodíky. V roce 1990 byla zjištěna havárie kyseliny dusičné.

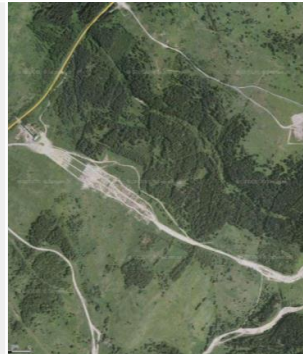


Vápensko, Milovice nad Labem, Středočeský kraj. Skládky sloužila pro ukládání odpadů posádkám Sovětské armády. Skládky ve značně neurovnaném terénu o odhadovaném objemu 3000 m³. Dnes není skládka v terénu patrná, nejsou však podrobné informace o provedených pracích.

Střelnice Bílá Voda, Červená Voda, Pardubický kraj. V minulosti se na lokalitě nacházela střelnice vojska SA. Prostor využíval chemický útvar vojska Sovětské armády z kasáren v Moravském Karlově. Kontaminace je potvrzena jen orientačně, malý rozsah dat neumožňuje definitivní hodnocení.



Anenský vrch, prostor sv. od města Libavá využíván Sovětskou armádou jako divoká skládka odpadů kde docházelo ke spalování nebezpečných odpadů. Byla objevena černá skládka s chemickými odpady. Zjištěna přítomnost PAU, RL, CIU, pesticidů, PCB ve zbytcích spalovaných odpadů, ad.



Břízy – skládka, Lysá nad Labem, Středočeský kraj. Skládky sloužila k ukládání odpadů SA, byla zřízena jako divoká skládka polního ležení - rozptýlené divoké skládky menšího rozsahu. Celková kubatura byla odhadnuta na 7000 m³. Skládky již dnes v terénu není patrná



Jiřice, Tábor 18, Mladá Boleslav. Voj. Tábor a cvičiště vybudován Sovětskou armádou v průběhu 70. let dle sovětských standardů. Lokalita je bývalé spojařské stanoviště v lese u "Ruské cesty". Byly zde drobné podzemní nádrže na naftu a benzín. Ekologické škody však nebyly zjištěny.