

## Environmentální prohlášení za rok 2010

Vydání 1



# EMAS

Ověřený systém  
environmentálního  
řízení

REG.NO. CZ-000047

# Environmentální prohlášení za rok 2010

## ENVIRONMENTÁLNÍ PROHLÁŠENÍ

Environmentální prohlášení popisuje společnost SUDOP PRAHA a.s. (dále jen společnost) a její chování ve smyslu požadavků NAŘÍZENÍ EVROPSKÉHO PARLAMENTU A RADY (ES) č. 1221/2009 ze dne 25. listopadu 2009 o dobrovolné účasti organizací v systému Společenství pro environmentální řízení podniků a audit (EMAS) a o zrušení nařízení Rady (ES) č. 761/2001, rozhodnutí Komise 2001/681/ES a 2006/193/ES (EMAS III – Eco-Management and Audit Scheme) a je validováno akreditovaným environmentálním ověřovatelem.

Environmentální prohlášení je určeno pro zainteresovanou veřejnost a další strany s cílem informovat o vlivu činnosti společnosti na životní prostředí.

Environmentální prohlášení je dostupné na internetových stránkách společnosti [www.sudop.cz](http://www.sudop.cz).

Zpracování aktualizace dokumentu „Environmentální prohlášení“ za předchozí rok je prováděno jednou ročně do 30.6.

Vydáno v Praze dne **31. 5. 2011**



**Ing. Eva Kudynová Klimtová, představitel vedení pro ISŘ**

Představitel vedení pro integrovaný systém řízení (pozn.: včetně systému environmentálního managementu)

### Identifikační údaje společnosti:

Obchodní jméno	:	SUDOP PRAHA a. s.
IČO	:	25793349
sídlo	:	Olšanská 1a, 130 80 Praha 3
telefon	:	+420 224 227 168 kancelář společnosti +420 267 094 111 ústředna (s provolbou)
fax	:	+420 224 230 316
E-mail	:	praha@sudop.cz
http	:	www.sudop.cz
právní forma	:	akciová společnost
statutární orgán	:	představenstvo
DIČ	:	CZ25793349
bankovní spojení	:	ČSOB a. s., č.ú. 681600/0300

# Environmentální prohlášení za rok 2010

## OBSAH

<b>1</b>	<b>ÚVODNÍ SLOVO</b> .....	<b>4</b>
<b>2</b>	<b>POPIS SPOLEČNOSTI</b> .....	<b>5</b>
2.1	HISTORIE SPOLEČNOSTI.....	5
2.2	ZÁKLADNÍ ÚDAJE – PRACOVIŠTĚ SPOLEČNOSTI.....	6
2.3	PŘEHLED ČINNOSTÍ, VÝROBKŮ A SLUŽEB – FÁZE PROJEKTU .....	7
2.4	PERSONÁLNÍ ZAJIŠTĚNÍ.....	7
<b>3</b>	<b>INTEGROVANÝ SYSTÉM ŘÍZENÍ</b> .....	<b>9</b>
3.1	INTEGROVANÁ POLITIKA SPOLEČNOSTI.....	9
3.2	POPIS EMS Z HLEDISKA OCHRANY ŽIVOTNÍHO PROSTŘEDÍ .....	11
<b>4</b>	<b>ENVIRONMENTÁLNÍ ASPEKTY A DOPADY</b> .....	<b>14</b>
<b>5</b>	<b>ENVIRONMENTÁLNÍ CÍLE A PROGRAMY</b> .....	<b>16</b>
<b>6</b>	<b>VLIV ČINNOSTI SPOLEČNOSTI NA ŽIVOTNÍ PROSTŘEDÍ, KLÍČOVÉ INDIKÁTORY</b>	<b>17</b>
6.1	KOMUNIKACE S VEŘEJNOSTÍ A ÚŘADY.....	19
<b>7</b>	<b>PRÁVNÍ A JINÉ POŽADAVKY</b> .....	<b>20</b>
7.1	HODNOCENÍ SOULADU .....	20
<b>8</b>	<b>CERTIFIKÁT EMAS</b> .....	<b>21</b>
<b>9</b>	<b>CERTIFIKÁT EMS</b> .....	<b>22</b>
<b>10</b>	<b>JMÉNO A AKREDITAČNÍ ČÍSLO OVĚŘOVATELE</b> .....	<b>24</b>
<b>11</b>	<b>ZKRATKY</b> .....	<b>25</b>

## TABULKY

Tabulka 1: Přehled počtu a profesní struktura zaměstnanců SUDOP PRAHA a. s. ....	7
Tabulka 2: Přehled počtu zaměstnanců na jednotlivých pracovištích v ČR.....	8
Tabulka 3: Významné přímé environmentální aspekty a dopady.....	14
Tabulka 4: Nevýznamné nepřímé environmentální aspekty.....	15
Tabulka 5: Klíčové indikátory (spotřeby přírodních zdrojů a vznik odpadů) v roce 2010 .....	17

## OBRÁZKY

Obrázek 1: Graf přehledu počtu a profesní struktury zaměstnanců v roce 2010.....	7
Obrázek 2: Graf počtu zaměstnanců 2008 – 2010.....	8
Obrázek 3: Graf hodnot klíčových indikátorů v roce 2009 - 2010.....	18
Obrázek 4: Graf podílu klíčových indikátorů a počtu pracovníků rok 2009 - 2010.....	18

# Environmentální prohlášení za rok 2010

## 1 ÚVODNÍ SLOVO

*Vážení spolupracovníci, obchodní partneři, spoluobčané,*

*chtěli bychom Vám představit společnost SUDOP PRAHA a.s. a seznámit Vás s tím, jak systematicky zajišťujeme ochranu a zlepšování životního prostředí.*

*Jedním ze strategických cílů společnosti je prokazovat svým zákazníkům a ostatním zainteresovaným stranám svoji schopnost řídit nejen kvalitu našich produktů a služeb, ale také ochranu životního prostředí včetně bezpečnosti ochrany zdraví při práci našich pracovníků a ochranu bezpečnosti informací.*

*Při plnění požadavků zákazníků dbáme nejen na přísné dodržování legislativních a jiných environmentálních požadavků, ale i na dodržování požadavků dalších zainteresovaných stran.*

*Toto environmentální prohlášení je součástí plnění našich strategických záměrů týkajících se ochrany životního prostředí a jeho cílem je objektivně informovat o systému environmentálního řízení a vlivech společnosti na životní prostředí.*

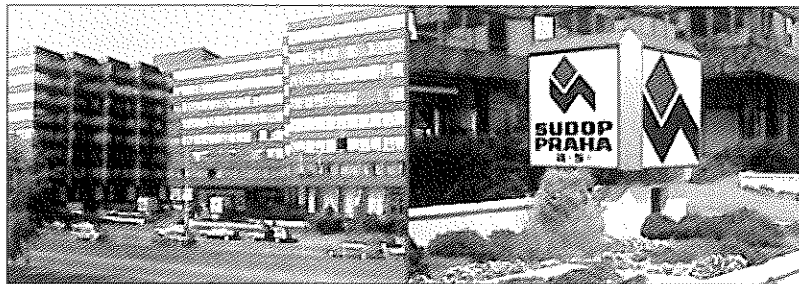


**Ing. Tomáš Slaviček**  
**generální ředitel SUDOP PRAHA a.s.**

## 2 POPIS SPOLEČNOSTI

**SUDOP PRAHA a.s.** je projektová, konzultační a inženýrská firma, specializovaná na komplexní řešení problematiky dopravní infrastruktury, zejména železničních staveb, silničních a dálničních staveb, systémů městské hromadné dopravy. Navrhuje nejen celkové technické řešení staveb včetně mostních, tunelových a inženýrských objektů, sdělovacích a zabezpečovacích systémů, elektrizace a napájení, ale řeší i otázky řízení a organizace dopravy, dopravní a vozební technologie, opravárenské základny, logistiky, tarifní politiky, ekonomie dopravy a financování, vlivu staveb na životní prostředí.

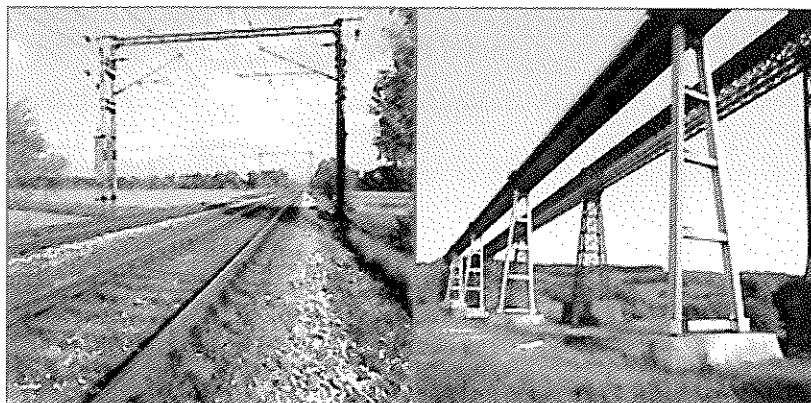
Dalšími oblastmi, v kterých **SUDOP PRAHA a.s.** působí, je navrhování pozemních a průmyslových staveb, inženýrských sítí, telekomunikací a energetiky. Součástí činnosti firmy **SUDOP PRAHA a.s.** je i poradenská činnost zaměřená na oblast regionálního rozvoje, dopravní obslužnosti a financování projektů.



**SUDOP PRAHA a.s.** je moderní prosperující firma, která navázala na dlouholeté tradice. Rozsahem a kvalitou poskytovaných služeb se řadí mezi špičkové konzultační firmy v České republice. Široké spektrum profesních dovedností, dlouholeté zkušenosti a moderní technické zázemí umožňují, aby **SUDOP PRAHA a.s.** spolupracoval s významnými investory na řešení velkých komplexních projektů dopravní infrastruktury.

### 2.1 HISTORIE SPOLEČNOSTI

**SUDOP PRAHA a.s.** je jednou z nejstarších projekčně inženýrských organizací v České republice. Počátek její historie se datuje ke konci třicátých let minulého století, kdy vznikaly projektové útvary v rámci Československých státních drah a Ministerstva železnic. Po roce 1945 vznikla Projekční ústředna železnic; po jejím sloučení s několika dalšími menšími organizacemi v padesátých letech byl vytvořen celostátní projektový ústav, jenž od 17. 11. 1953 nesl název Státní ústav dopravního projektování (**SUDOP**). Byl nejprve součástí Ministerstva dopravy, později samostatným státním podnikem.



## Environmentální prohlášení za rok 2010

V roce 1991 se rozdělil na několik samostatných státních podniků podle územního členění. Právním nástupcem původního ústavu se stal SUDOP Praha s. p., dne 1. dubna 1992 byl transformován do podoby akciové společnosti SUDOP PRAHA a.s. a privatizován. Jediným akcionářem je SUDOP International a.s. stoprocentně vlastněný SUDOP GROUP a.s.

### 2.2 ZÁKLADNÍ ÚDAJE – PRACOVISTĚ SPOLEČNOSTI

SUDOP PRAHA a.s. je vedena u rejstříkového soudu v Praze, oddíl B, vložka 6088. Společnost je součástí skupiny firem SUDOP GROUP:

#### **SUDOP GROUP a. s.**

Olšanská 1a, 130 80 Praha 3  
IČ: 45310009

#### **Sudop International B. V.**

Oslo 24, 2993LD Barendrecht  
Netherland  
IČ: 24307132

#### **SUDOP PRAHA a. s.**

Olšanská 1a, 130 80 Praha 3  
IČ: 25793349  
Tel.: +420 267 094 111, 267 094 304, 5  
Fax: +420 224 230 316  
E-mail: [paha \(Z\) sudop cz](mailto:paha (Z) sudop cz)  
<http://www.sudop.cz>

#### **SUDOP PRAHA a. s.**

Projektové středisko Hradec Králové  
Hradecká 1151, 500 03 Hradec Králové 3  
Tel.: +420 495 512 342  
Fax: +420 495 512 342  
E-mail: [pavel horacek \(Z\) sudophk cz](mailto:pavel horacek (Z) sudophk cz)

#### **SUDOP PRAHA a. s.**

Projektové středisko Ústí nad Labem  
Dvořákova 2, Ústí nad Labem  
Tel.: +420 477 012 242  
Fax: +420 224 230 316  
E-mail: [ladislav louzil \(Z\) sudopunl cz](mailto:ladislav louzil (Z) sudopunl cz)

#### **SUDOP PRAHA a. s.**

Projektové středisko Plzeň  
Husova 71, 301 17 Plzeň  
Tel.: +420 377 732 833  
Fax: +420 378 132 109  
E-mail: [jakub sterba \(Z\) sudop cz](mailto:jakub sterba (Z) sudop cz)

# Environmentální prohlášení za rok 2010

## 2.3 PŘEHLED ČINNOSTÍ, VÝROBKŮ A SLUŽEB – FÁZE PROJEKTU

### 2.3.1 PŘÍPRAVNÁ FÁZE PROJEKTU

- Územní plány, koncepce, generely
- Územně technické studie
- Předběžné studie proveditelnosti
- Studie proveditelnosti
- Geodetické průzkumy
- Ekologické studie a průzkumy
- Dokumentace pro územní rozhodnutí (přípravná dokumentace)
- Dokumentace pro stavební povolení (projekt stavby)
- Inženýrská činnost pro získání územního rozhodnutí a stavebního povolení

### 2.3.2 FÁZE REALIZACE PROJEKTU

- Dokumentace pro zadání stavby
- Organizace soutěží a spolupráce při vyhodnocování
- Realizační dokumentace
- Autorské a stavební dozory
- Řízení projektu
- Dokumentace skutečného provedení staveb

## 2.4 PERSONÁLNÍ ZAJIŠTĚNÍ

Ve společnosti je kladen důraz na výcvik odbornosti pracovníků i pro oblast ochrany životního prostředí a pro příslušné profese jsou vystaveny osvědčení o autorizaci.

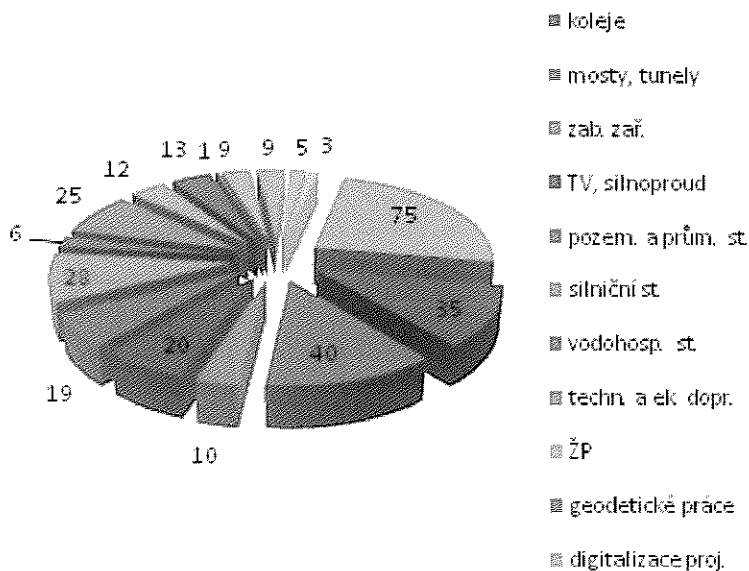
V následující tabulce je přehled o počtu a profesní struktuře zaměstnanců společnosti.

**Tabulka 1: Přehled počtu a profesní struktura zaměstnanců SUDOP PRAHA a. s.**

Profesní struktura	2004	2005	2006	2007	2008	2009	2010
koleje	36	39	39	39	40	43	35
mosty, tunely	44	45	46	46	50	50	40
zab. zař.	14	15	15	15	15	15	10
TV, silnoprúd	32	31	28	31	32	32	20
pozem. a prům. st.	16	22	22	21	21	21	19
silniční st.	20	24	23	27	28	37	28
vodohosp. st.	4	4	5	6	4	9	6
techn. a ek. dopr.	21	22	22	22	25	26	25
ŽP	9	9	9	11	10	15	12
geodetické práce	13	13	14	14	16	15	13
digitalizace proj.	3	3	3	3	3	3	1
sděl. a říd. zař.	16	15	14	15	16	13	9
inženýring	8	12	10	11	14	12	9
geotechnika	0	2	4	6	6	5	5
tech.dozor investora	0	0	0	0	0	3	3
ostatní	61	67	65	70	74	84	75
<b>celkem</b>	<b>297</b>	<b>323</b>	<b>319</b>	<b>337</b>	<b>354</b>	<b>383</b>	<b>310</b>

**Obrázek 1: Graf přehledu počtu a profesní struktury zaměstnanců v roce 2010**

# Environmentální prohlášení za rok 2010

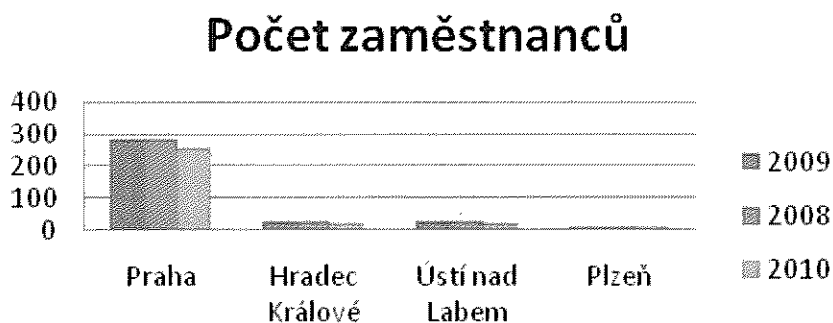


V následující tabulce je přehled o počtu zaměstnanců společnosti na jednotlivých pracovištích v České republice.

**Tabulka 2: Přehled počtu zaměstnanců na jednotlivých pracovištích v ČR**

Pracoviště	2008	2009	2010
Praha	285	286	256
Hradec Králové	29	29	23
Ústí nad Labem	24	24	22
Plzeň	10	11	9

**Obrázek 2: Graf počtu zaměstnanců 2008 – 2010**



## 3 INTEGROVANÝ SYSTÉM ŘÍZENÍ

Roku 1997 získal SUDOP PRAHA a.s. jako jedna z prvních projektových firem v ČR certifikát systému jakosti dle ISO 9001 pro projektovou, konzultační a inženýrskou činnost. V roce 2001 byl certifikát jakosti rozšířen o činnost geodetickou a později i o geotechnickou, průzkumné a diagnostické práce a posuzování vlivu na životní prostředí. Na podzim roku 2006 zavedla společnost integrovaný systém řízení (dále jen ISŘ), když dosavadní systém rozšířila o požadavky na ochranu životního prostředí dle ISO 14001 a bezpečnost a ochranu zdraví při práci dle OHSAS 18001. V říjnu 2008 byl do ISŘ integrován management bezpečnosti informací dle ISO/IEC 27001.

V říjnu 2009 provedl Úřad pro civilní letectví audit ISŘ a na základě kladného výsledku vydal oprávnění pro SUDOP PRAHA a.s. k projektování leteckých pozemních zařízení.

Integrovaný systém řízení je zaveden, udržován a zlepšován v souladu s požadavky ČSN EN ISO 9001:2009, ČSN EN ISO 14001:2005, EMAS, ČSN OHSAS 18001:2008 a ČSN ISO/IEC 27001:2006.

Integrovaný systém řízení je popsán v příručce ISŘ, který je základním dokumentem ISŘ a který dává přehled o struktuře systému, oblasti jeho působení ve společnosti, specifikuje jednotlivé procesy a jejich vzájemnou provázanost. Příručka ISŘ poskytuje základní informace pro zákazníka o způsobu, jakým je ISŘ aplikován ve společnosti.

### 3.1 INTEGROVANÁ POLITIKA SPOLEČNOSTI

Vedení společnosti vyhlásilo následující **integrovanou politiku kvality, environmentu, bezpečnosti ochrany zdraví a bezpečnosti informací**:

*SUDOP PRAHA a.s. podniká v základních oborech svého podnikatelského oprávnění - projektové, inženýrské a konzultační činnosti. Základním záměrem je podílet se na přípravě velkých projektů dopravní, telekomunikační a energetické infrastruktury.*

1. Prvotním smyslem činnosti je uspokojení potřeb zákazníka - ve valné většině reprezentujícího zájmy státu, regionů, obcí a průmyslových podniků.

2. Hlavním výrobním produktem společnosti je "projekt". Proces tvorby projektu, který je vytvářen systémovou spoluprací, musí být řízený a ve všech stupních kontrolovatelný.

3. Tvorba projektu musí odrážet splnění základních požadavků:

- účelné, efektivní, ekonomické a životní prostředí respektující řešení;

- vysoká úroveň kvality díla a poskytovaných služeb;

- originalita řešení, přijatelnost a dlouhodobá udržitelnost návrhu;

- dodržování aktuálních zákonů, vyhlášek, nařízení vlády a dalších jiných příslušných platných předpisů a požadavků souvisejících s ochranou životního prostředí a bezpečností a ochranou zdraví při práci;

- dodržení požadované bezpečnosti informací.

4. Rozsah služeb musí být komplexní a musí být poskytován po celé období přípravy a realizace. Případné nezbytné přijaté kooperace musí být na úrovni srovnatelné se zásadami integrované politiky společnosti.

## Environmentální prohlášení za rok 2010

5. Péče o zákazníka a jeho projekt musí pokračovat i po ukončení výstavby a uplynutí záručních lhůt. Vyhodnocení zkušeností z ukončených projektů se musí stát základem pro zlepšení práce na dalších akcích společnosti. Samozřejmostí je přijímání názorů a připomínek zákazníků, orgánů státní správy, odborné veřejnosti a dalších zainteresovaných stran v oblasti ochrany životního prostředí i bezpečnosti a ochrany zdraví, vstřícné reagování na ně a využívání jich jako cenného zdroje informací a podnětů pro zlepšování.

6. Zásady integrované politiky musí být respektovány na všech úrovních přípravy projektu. Za každou dílčí část musí být zpracovatel této části osobně zodpovědný. Kontrola je nedílnou součástí tvorby projektu a musí být realizována průběžně v souladu s postupem prací. Korektnost jednání se zákazníkem i ostatními zainteresovanými stranami patří k základním atributům integrované politiky.

7. Úroveň kvality díla je dána úrovní kvality jeho dílčích součástí. Společnost bude poskytovat zdroje na pořízení technických prostředků pro zvýšení úrovně kvality produkce a organizovat zdokonalovací výcvik. Bude usilovat o to, aby se zvýšil počet zaměstnanců, kteří vykonají zkoušku odborné způsobilosti a dosáhnou autorizace. Společnost bude vzdělávat zaměstnance ve znalostech právních předpisů v oblasti životního prostředí, bezpečnosti a ochrany zdraví při práci a v oblasti bezpečnosti informací, které se vztahují k jejich činnostem a orientovat vzdělávání na posílení vědomí vztahu k životnímu prostředí, bezpečnosti a ochraně zdraví při práci a v oblasti bezpečnosti informací.

8. Jedním z cílů integrované politiky společnosti je získání a udržení certifikátů systému managementu kvality, environmentu, bezpečnosti ochrany zdraví při práci a bezpečnosti informací.

Úkolem vedení společnosti se proto stává:

- zabezpečit jednotné postupy a pravidla pro práci na projektech, periodicky je vyhodnocovat a navrhovat úpravy směřující ke kvalitnější a zefektivněnější práci.

- stanovovat cíle a programy pro neustálé zlepšování systému řízení ochrany životního prostředí, bezpečnosti a ochrany zdraví při práci a bezpečnosti informací, u těchto cílů a programů pravidelně vyhodnocovat účinnost realizování.

- definovat environmentální aspekty činností společnosti a na základě toho trvale usilovat o prevenci skutečného i potenciálního nepříznivého ovlivňování životního prostředí působením společnosti.

- zajistit identifikování nebezpečí, pravidelné hodnocení a klasifikaci úrovně všech rizik v oblasti ochrany zdraví a efektivním řízením těchto rizik za využití proaktivního přístupu usilovat o minimalizaci jejich závažnosti a tím i neustálé zlepšování systému řízení bezpečnosti a ochrany zdraví při práci.

- sledovat technickou úroveň řešení projektů a porovnávat ji s technickými profesními trendy, posuzovat technická řešení i z hlediska bezpečnosti a ochrany zdraví a šetrnosti k životnímu prostředí s cílem účinné prevence negativních dopadů a minimální zátěže životního prostředí. Za těmito účely pečovat o odbornou informovanost a technický růst pracovníků společnosti.

- zabezpečit vysokou úroveň kvality výsledného produktu (projektu), která je vedle technické zdatnosti a odborné způsobilosti pracovníků podmíněna i úrovní technického vybavení

## Environmentální prohlášení za rok 2010

*pracovišť. Moderní hardwarové a softwarové vybavení a jejich periodická modernizace je klíčem ke zhotovení úspěšného a konkurence schopného projektu i s ohledem na zajištění bezpečnosti informací.*

*- zpracovat projekt s vysokou úrovní kvality, se musí dostat do podvědomí všech pracovníků. Zpracovatelé projektů – zaměstnanci společnosti – jsou tím nejdůležitějším faktorem, který úroveň kvality projektu ovlivňuje. Vedení společnosti musí proto usilovat o to, aby personální a mzdová politika byla vedena směrem, který zajímá každého pracovníka a motivuje ho ke zhotovení finálního výrobku – projektu s vysokou úrovní kvality.*

*- pravidelně přezkoumávat tuto integrovanou politiku a zajistit její dostupnost a sdělování všem zainteresovaným stranám a zaměstnancům*

*- v oblasti bezpečnosti informací chránit informační aktiva společnosti proti všem vnitřním, vnějším, úmyslným i náhodným hrozbám; v pravidlech stanovit a přezkoumávat kritéria, kterými jsou hodnocena rizika; zajistit kontinuitu podnikatelských činností společnosti; minimalizovat nebezpečí škod vzniklých v důsledku neoprávněného zacházení s informacemi; implementovat preventivní opatření proti bezpečnostním incidentům a tím snižovat jejich potenciální dopad.*

*Komplexní multiprofesní projekt je produkt, který je pro zákazníka vysoce atraktivní. Společnost, při širokém spektru svých činností, není schopna pokrýt vlastními pracovníky všechny profese. Aby zákazník mohl obdržet nabízený komplexní projekt, musí společnost spolupracovat s externími dodavateli. Zásadou integrované politiky i v této oblasti však musí být důraz na vysokou úroveň kvality a termínovou spolehlivost a zodpovědný přístup těchto dodavatelů k životnímu prostředí, bezpečnosti a ochraně zdraví a bezpečnosti informací. Pečlivý výběr a hodnocení jejich práce musí být trvalou součástí činnosti vedoucích pracovníků.*

*Ing. Tomáš Slavíček*

*generální ředitel*

### 3.2 POPIS EMS Z HLEDISKA OCHRANY ŽIVOTNÍHO PROSTŘEDÍ

EMS je podrobně popsán v dokumentaci ISŘ. Tato dokumentace je strukturována do čtyř základních úrovní:

1. Příručka integrovaného systému řízení společnosti (PISŘ)
2. Pravidla, směrnice a řady pro jednotlivé oblasti činnosti společnosti
3. Pracovní postupy vyjadřující dílčí procesy, probíhající v rámci jednotlivých oblastí činnosti společnosti
4. Rozhodnutí, záznamy, formuláře a ostatní dokumenty, spadající do řízené dokumentace společnosti.

#### 3.2.1 POLITIKA

Politika environmentu a EMAS spočívá v úsilí a schopnosti naplňovat všechna očekávání vyjádřená v integrované politice společnosti. Produkty a služby jsou realizovány na nejvyšší možné úrovni kvality v souladu s požadovanými parametry a dle nejnovějších trendů.

# Environmentální prohlášení za rok 2010

## **3.2.2 STRATEGICKÉ ZÁMĚRY A PLÁNOVÁNÍ**

Strategické záměry a úkoly jsou jedním z hlavních podkladů pro tvorbu ročních plánů realizace služeb a potřebných zdrojů, které jsou konsolidovány v ročním finančním plánu.

Schválené roční plány jsou závazným kvantitativním rámcem pro práci všech pracovníků společnosti.

Environmentální cíle a programy společnosti jsou ročně stanoveny a vychází z integrované politiky společnosti. Při stanovování environmentálních cílů a programů je věnována pozornost především významným environmentálním aspektům a právním a jiným požadavkům. Zohledněna je také technická, finanční a časové možnost pro realizaci těchto cílů a programů.

## **3.2.3 PRACOVNÍCI**

Vedoucí pracovníci plánují, řídí, kontrolují a zlepšují podstatné činnosti společnosti, která jsou vyjádřena formou dokumentovaných postupů v dokumentaci ISŘ (EMS). Představitel vedení ISŘ a vedoucí pracovníci jsou povinni řídit jednotlivé útvary v souladu se schválenou dokumentací ISŘ (EMS). Jsou také povinni navrhnout opatření v případech, kdy zjistí potřebu dokumentované postupy měnit. Představitel vedení ISŘ a vedoucí pracovníci jsou povinni odstraňovat neshody ve svém vlastním útvaru.

Každý pracovník je povinen vykonávat svou práci v souladu se schválenými dokumenty ISŘ (EMS). Dokumenty ISŘ (EMS) mohou odkazovat na další dokumenty technického charakteru, která může být i externí. Pracovníci mohou navrhnout opatření v případech, kdy zjistí potřebu dokumentované postupy měnit.

Každý pracovník má veden záznam o absolvovaných školeních a výcviku a záznam o seznámení s dokumentací ISŘ, do kterého je zahrnuta i dokumentace EMS.

## **3.2.4 INTERNÍ AUDITY**

Interní auditoři provádějí interní audity ISŘ dle schválených plánů a plní úkoly stanovené Představitelem vedení ISŘ. Jsou oprávněni požadovat, od všech pracovníků podílejících se na ověřovaném procesu, důkazy o dodržování schválených dokumentů ISŘ (EMS). Interní auditoři jsou povinni předkládat Představiteli vedení ISŘ písemné zprávy z provedených auditů. Jsou také povinni zachovávat mlčenlivost ve vztahu k nezúčastněným a třetím stranám.

## **3.2.5 OVĚŘOVÁNÍ**

Ověřování ISŘ je ve společnosti prováděno z pohledu efektivnosti a výkonnosti realizace produktů a služeb v rámci ISŘ (EMS). Výsledky ověřování jsou prezentovány na poradách vedení, kde jsou také schvalována potřebná opatření reagující na zjištění. Součástí ověřování je také přezkoumání ISŘ (EMS)

## **3.2.6 HODNOCENÍ A MONITORING**

Hodnocení provádí Představitel vedení ISŘ ve spolupráci s vedoucími pracovníky společnosti z hlediska dosahovaných výsledků a z hlediska fungování, efektivnost a účinnost ISŘ (EMS).

## Environmentální prohlášení za rok 2010

- Interní audity jsou základním zdrojem informací o fungování ISŘ (EMS). Program interních auditů navrhuje Představitel vedení ISŘ. Program interních auditů pokrývá ověření dodržování všech dokumentovaných postupů nejméně jedenkrát ročně.
- Efektivnost ISŘ vyhodnocuje Představitel vedení ISŘ na základě porovnání nákladů na zdroje zabezpečení ISŘ se získanými a očekávanými přínosy.
- Společnost pravidelně monitoruje a měří své klíčové environmentální ukazatele vycházející z platné legislativy, z environmentální politiky, z cílů a cílových hodnot a případně ze sledování spotřeb přírodních zdrojů.

### **3.2.7 PŘEZKOUMÁVÁNÍ ISŘ (EMS)**

Přezkoumávání funkčnosti ISŘ (EMS) a environmentální přezkoumání (přezkum) provádí vedení společnosti jedenkrát ročně na začátku roku. Toto přezkoumání se mj. vztahuje na přímé a nepřímé environmentální aspekty (viz registr environmentálních aspektů a dopadů), porovnání plánovaných a dosažených hodnot; kontrolu míry splnění strategických záměrů, cílů, programů, úkolů a hodnocení souladu s příslušnými požadavky právních předpisů a jinými požadavky.

# Environmentální prohlášení za rok 2010

## 4 ENVIRONMENTÁLNÍ ASPEKTY A DOPADY

Představitel vedení ISŘ zajišťuje identifikaci a vyhodnocení všech environmentálních aspektů, které vyplývají z činností, služeb a produktů, produkováných společností a mají dopad na životní prostředí. Environmentální aspekty a dopadu jsou zaznamenány v Registru environmentálních aspektů a dopadů (READ) a následně jsou vyhodnoceny a je stanovena jejich významnost podle kritérií.

Při identifikaci environmentálních aspektů jsou rozlišovány následující základní skupiny environmentálních dopadů:

- emise do ovzduší;
- vypouštění odpadních vod;
- využívání a kontaminace půdy;
- vznik odpadů;
- spotřeba přírodních zdrojů (energií, médií, surovin).

Identifikované environmentální aspekty jsou hodnoceny podle kritériální metodiky. Jako 4 kritéria hodnocení byla zvolena:

- soulad s právními a jinými požadavky;
- četnost výskytu dopadu;
- dopad na životní prostředí;
- vliv na společnost.

Tato kritéria mají různou váhu (3, 2, 2, 1, v pořadí, jak jsou výše uvedena) a jsou hodnocena body 1 až 3. Celkové bodové hodnocení je součtem součinů bodových hodnocení jednotlivých kritérií jejich příslušnou váhou. Významnost environmentálního aspektu vychází z celkového bodového ohodnocení, kdy při 8 až 16 bodech je environmentální aspekt nevýznamný a při 17 až 24 bodech je environmentální aspekt významný. Environmentální aspekt je dále významný, pokud je v kritériu A hodnocený třemi body.

Vzhledem k tomu, že pracoviště společnosti jsou v pronajatých prostorech, **nejsou významné následující skupiny environmentálních aspektů:**

- emise do ovzduší;
- vypouštění odpadních vod;
- využívání a kontaminace půdy;

Následující tabulky obsahují **významné přímé a nevýznamné nepřímé environmentální aspekty a dopady.**

**Tabulka 3: Významné přímé environmentální aspekty a dopady**

<i><b>činnost</b></i>	<i><b>environmentální aspekt</b></i>	<i><b>env. dopad</b></i>	<i><b>opatření</b></i>
administrativní činnost	spotřeba el. energie	Spotřeba přírodních zdrojů	Snížení spotřeby elektrické energie a zatížení zraku
administrativní činnost	spotřeba papíru	Spotřeba přírodních zdrojů	Snížení spotřeby papíru o10%
Doprava	spotřeba PHM	Spotřeba	Nákup nových úspornějších vozů,

## Environmentální prohlášení za rok 2010

		přírodních zdrojů	zlepšení techniky jízdy (školením)
projekční činnost	spotřeba papíru	Spotřeba přírodních zdrojů	Snížení spotřeby papíru o10%
projekční činnost	spotřeba el. energie	Spotřeba přírodních zdrojů	Snížení spotřeby elektrické energie a zatížení zraku
projekční činnost	spotřeba PHM	Spotřeba přírodních zdrojů	Nákup nových úspornějších vozů, zlepšení techniky jízdy (školením)

Charakter dopadů souvisejících s významnými přímými environmentálními aspekty je dán převážně „administrativními činnostmi“ při realizaci hlavního produktu - dokumentace.

**Tabulka 4: Nevýznamné nepřímé environmentální aspekty**

<i>činnost</i>	<i>environmentální aspekt</i>	<i>env. dopad</i>
projekční činnost	produkt (dokumentace)	Při realizaci stavby může docházet k spotřebě přírodních zdrojů; znečištění vod a půdy; znečištění ovzduší; dopad spojený se zneškodněním odpadu; hluk.

Pozornost je však věnována nevýznamnému nepřímému environmentálnímu aspektu - produktu (dokumentace), jehož charakter dopadu ovlivňuje při realizaci stavby celé životní prostředí. Z tohoto důvodu je kladen velký důraz na dodržování platné legislativy a norem při realizaci produktu.

V rámci projektů jsou navrhovány materiály, které mají minimální dopad na ŽP. U projektů, kde je zákonem vyžadovaná analýza dopadů na životní (EIA) prostředí, je EIA součástí projektové dokumentace.

## Environmentální prohlášení za rok 2010

### 5 ENVIRONMENTÁLNÍ CÍLE A PROGRAMY

Společnost si stanovila v rámci integrované politiky společnosti závazek v oblasti péče o životní prostředí, včetně zlepšení EMS, BOZP a PO.

Cíle a programy za rok 2010 v oblasti zlepšení EMS, BOZP a PO byly splněny a ukončeny. Jsou vyhlášeny nové cíle a programy pro rok 2011 se zaměřením na zlepšení ISŘ a snížení spotřeby pohonných hmot o 10%.

## Environmentální prohlášení za rok 2010

### 6 VLIV ČINNOSTI SPOLEČNOSTI NA ŽIVOTNÍ PROSTŘEDÍ, KLÍČOVÉ INDIKÁTORY

Společnost v plánovaných intervalech jednou ročně přezkoumává a vyhodnocuje vlivy (environmentální dopady) na životní prostředí v rámci přezkoumání ISŘ.

Klíčové indikátory vlivu na životní prostředí jsou v následujících oblastech:

- energetická účinnost (spotřeba vody, el. energie, tepla, spotřeba PHM);
- materiálová účinnost (spotřeba papíru, toneru);
- voda (spotřeba vody);
- odpady (pevný a nebezpečný odpad);

Následující oblasti klíčových indikátorů nejsou dle environmentálního přezkoumání (přezkumu) relevantní pro významné environmentální aspekty společnosti:

- biologická rozmanitost;
- emise.

V následující tabulce jsou uvedeny klíčové indikátory v roce 2010 (spotřeby přírodních zdrojů a vznik odpadů).

**Tabulka 5: Klíčové indikátory (spotřeby přírodních zdrojů a vznik odpadů) v roce 2010**

	Spotřeba vody	Spotřeba el. energie	Spotřeba tepla	Spotřeba papíru	Spotřeba toneru	Spotřeba pohonných hmot	Nebezpečný odpad	Pevný odpad
Pracoviště	[m <sup>3</sup> ]	[MWh]	[GJ]	[kg]	[ks]	[l]	[kg]	[t]
Praha	2524	74	3846	15929	833	103322	0	45
Hradec Králové	899	3	746	1209	31	7462	0	1
Ústí nad Labem	622	2	574	1008	16	7347	0	1
Plzeň	55	1	0	655	10	2438	0	1
<b>Celkem</b>	<b>4100</b>	<b>80</b>	<b>5166</b>	<b>18800</b>	<b>890</b>	<b>120600</b>	<b>150</b>	<b>48</b>

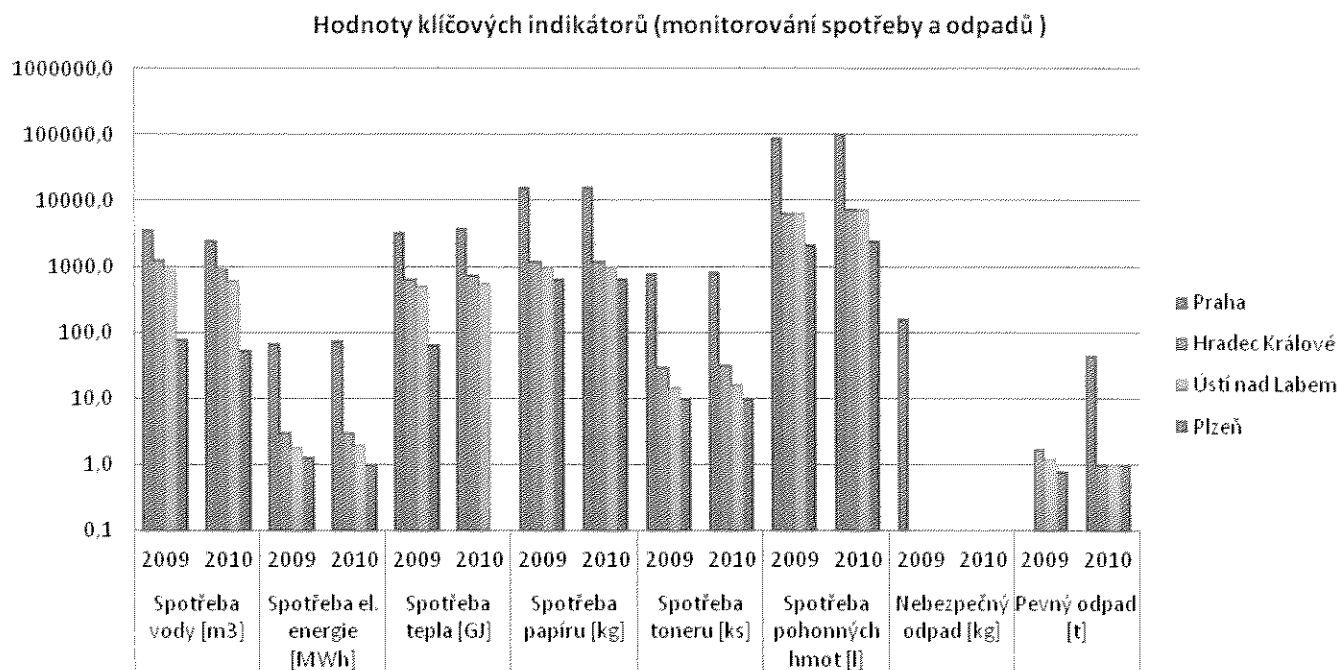
Na obrázku č. 3 je grafické znázornění hodnot klíčových indikátorů (množství spotřeby přírodních zdrojů a vznik odpadů).

Na obrázku č. 4 je grafické znázornění podílu hodnot klíčových indikátorů a počtů pracovníků, který udává spotřeby a vznik odpadů na pracovníka.

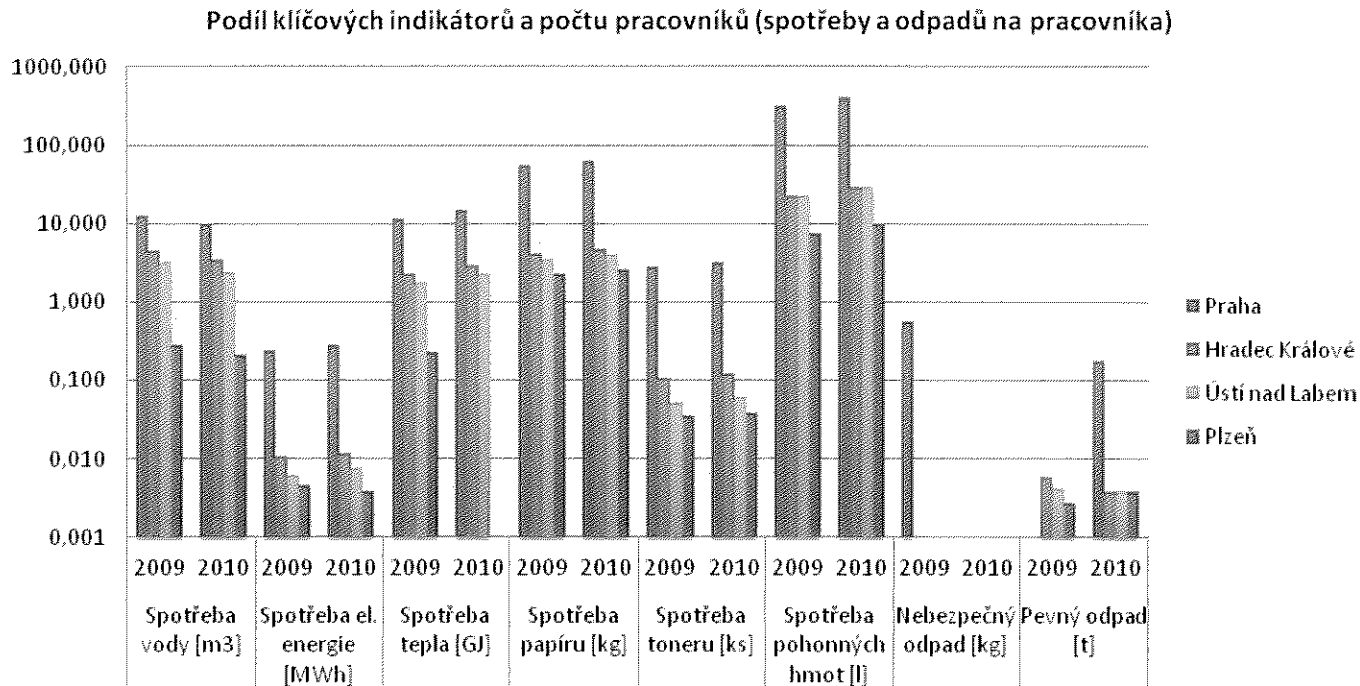
Pozn.: Svislé osy jsou v logaritmickém měřítku.

# Environmentální prohlášení za rok 2010

Obrázek 3: Graf hodnot klíčových indikátorů v roce 2009 - 2010



Obrázek 4: Graf podílu klíčových indikátorů a počtu pracovníků rok 2009 - 2010



## Environmentální prohlášení za rok 2010

### 6.1 KOMUNIKACE S VEŘEJNOSTÍ A ÚŘADY

Ve sledovaném období nebyla zaznamenána žádná stížnost ani podnět veřejnosti na společnost týkající se oblasti životního prostředí.

Příslušným úřadům bylo zasláno hlášení o odpadech.

## 7 PRÁVNÍ A JINÉ POŽADAVKY

Veškeré činnosti společnosti jsou vykonávány v souladu se závazkem na ochranu životního prostředí a přírody. V rámci procesů a jejich výstupů je dodržována legislativa v oblasti ochrany životního prostředí, rozhodnutí, nařízení a pokyny vydanými soudy a státními orgány.

Ve společnosti jsou identifikovány všechny právní a jiné požadavky (mezi jiné požadavky patří např. požadavky zainteresovaných stran státních orgánů apod.) a z nich vyplývající povinnosti, týkající se společnosti viz hodnocení souladu. Za tímto účelem je ve společnosti veden **Registr právních předpisů, Registr jiných environmentálních požadavků a Registr jiných požadavků BOZP a PO.**

**Environmentální legislativa a legislativa BOZP A PO** je ve společnosti součástí pravidelně aktualizovaného právního informačního systému ASPI, který umožňuje rychlou orientaci v platných zákonech, vyhláškách a nařízeních vlády dle příslušných oblastí.

Zaměstnanci mají k dispozici online systém norem, na stránkách Úřadu pro technickou normalizaci, metrologii a státní zkušebnictví <http://csnonline.unmz.cz/>

Projektové požadavky jsou vyjádřeny ve smlouvě a v dokumentaci projektu. Tyto dokumenty jsou přístupny oprávněným zaměstnancům ve složce projektu v systému DMS.

### 7.1 HODNOCENÍ SOULADU

Hodnocení souladu s legislativními a jinými požadavky probíhá při přezkoumání ISŘ (EMS) vedením společnosti 1x ročně. Ve sledovaném období nebyl zjištěn žádný nesoulad s legislativními a jinými požadavky.

Při projektové činnosti se provádí hodnocení souladu v rámci příslušné fáze projektu viz kap. 2.3.

# Environmentální prohlášení za rok 2010

## 8 CERTIFIKÁT EMAS



## CERTIFIKÁT

Ministerstvo životního prostředí  
potvrzuje, že společnost

**SUDOP PRAHA a. s.**  
Praha  
Česká republika

Olšanská 2643/1a, 130 80 Praha 3, IČ: 25793349,  
splnila veškeré náležitosti Nařízení Evropského parlamentu a Rady (ES) č. 1221/2009  
o dobrovolné účasti organizací v systému Společenství  
pro environmentální řízení podniků a audit (EMAS) a byla zaregistrována  
v Programu EMAS pod registračním číslem CZ-000047.  
Společnost SUDOP PRAHA a. s. zavedla systém EMAS s cílem podporovat neustálé  
zlepšování vlivu svých činností na životní prostředí, publikuje a každoročně aktualizuje  
environmentální prohlášení, systém environmentálního řízení a environmentální prohlášení  
má ověřené akreditovaným environmentálním ověřovatelem, je registrována v Registru EMAS  
a na základě těchto skutečností je oprávněna užívat logo EMAS.

Registrační číslo: CZ-000047  
Datum registrace: 11. 4. 2011  
Platnost certifikátu: 15. 10. 2013

  
Tomáš Chalupa  
ministr životního prostředí

V Praze dne 11. dubna 2011

9 CERTIFIKÁT EMS

  
**STAVCERT**  
Praha, spol. s r. o.  
U Výstaviště 3 – Praha 7

CERTIFIKAČNÍ ORGÁN PROVÁDĚJÍCÍ CERTIFIKACI  
SYSTÉMŮ MANAGEMENTU  
akreditovaný Českým institutem pro akreditaci, o.p.s. (ČIA)  
ČIA je signatářem multilaterální dohody EA a IAF o vzájemném uznávání

vydává

**CERTIFIKÁT**

pro

**SUDOP PRAHA a.s.**  
Olšanská 1a, 130 80 Praha 3  
IČ: 25793349

Tímto certifikátem se potvrzuje, že zavedený a udržovaný  
**system environmentálního managementu**  
pro

- ♦ projektovou, inženýrskou, geodetickou, geotechnickou a konzultační činnost (včetně výkonu technických a stavebních dozorů)
- ♦ průzkumné a diagnostické práce (geotechnický a korozní průzkum)
- ♦ posuzování vlivu na životní prostředí
- ♦ činnost koordinátora bezpečnosti a ochrany zdraví při práci  
(seznam projekčních středisek je uveden v příloze tohoto certifikátu)

odpovídá požadavkům

**ČSN EN ISO 14001:2005**

*Tento certifikát nahrazuje certifikát č. EMS-497/2009 vydaný dne 6.11.2009 pro SUDOP PRAHA a.s.  
Olšanská 1a, Praha 3 z důvodů rozšíření předmětu certifikace.*

Certifikát č. EMS - 497/2009  
První certifikace: listopad 2006

Platnost do 6.11.2012

V Praze dne 6.8.2010



  
Ing. Václav Gorgol, CSc.  
ředitel

# Environmentální prohlášení za rok 2010

## Environmentální prohlášení za rok 2010

### 10 JMÉNO A AKREDITAČNÍ ČÍSLO OVĚŘOVATELE

STAVCERT Praha, spol. s r.o.

U Výstaviště 3

Praha 7

170 00

IČ: 64940616

Akreditační číslo ověřovatele: **CZ-V-5004**.

vydal Český institut pro akreditaci, obecně prospěšná společnost.

# Environmentální prohlášení za rok 2010

## 11 ZKRATKY

ISŘ	integrovaný systém řízení
SMK	systém managementu kvality
EMS	systém environmentálního managementu
EMAS	Eco-Management and Audit Scheme
BOZP	bezpečnost a ochrana zdraví při práci včetně požární ochrany
ISMS	systém managementu bezpečnosti informací (Information Security Management System)
PISŘ	příručka integrovaného systému řízení
GŘ	generální ředitel
PVISŘ	představitel vedení integrovaného systému řízení

