



HOCHTIEF

ENVIRONMENTÁLNÍ PROHLÁŠENÍ HOCHTIEF CZ a. s. 2010

podle

Nařízení Evropského parlamentu a Rady (ES) č. 1221/2009

o dobrovolné účasti organizací v systému Společenství pro environmentální řízení podniků a audit (EMAS III)

1. Úvodní slovo

Vážený obchodní partneri a občané,

předkládáme Vám Environmentální prohlášení společnosti HOCHTIEF CZ a. s., ve smyslu Nařízení Evropského parlamentu a Rady (ES) č. 1221/2009 o dobrovolné účasti organizací v systému Společenství pro environmentální řízení podniku a audit (EMAS III), které je u společnosti HOCHTIEF CZ validováno nezávislým ověřovatelem a je registrováno v národním registru EMAS pod číslem CZ-000031.

Součástí Prohlášení je i představení naší společnosti, jako české společnosti a člena nadnárodní kapitálové skupiny HOCHTIEF, která patří mezi významné stavební firmy na českém trhu.

V HOCHTIEF CZ a. s. jsou již dlouhodobě zavedeny a certifikovány: - systém managementu kvality (ISO 9001), systém environmentálního managementu (ISO 14001) a systém bezpečnosti a ochrany zdraví při práci (OHSAS 18001), které jsou od r. 2006 integrovány do jednoho systému managementu.

Účast naší společnosti v programu EMAS vychází z našich priorit, kdy nejen kvalitní realizace a podpora záměrů našich zákazníků, plnění legislativních a jiných požadavků ale i uplatnění šetrného aktivního přístupu v oblasti ochrany životního prostředí a plnění zásad naší environmentální politiky považujeme za klíčové faktory našeho dalšího rozvoje.

S cílem zajištění komplexního přístupu v rámci přípravy a realizace staveb uplatňujeme i u našich dodavatelů principy ochrany životního prostředí současně s preferencí volby partnerů s vybudovaným environmentálním systémem řízení.

HOCHTIEF CZ a. s. se zavazuje k neustálému zlepšování environmentálního systému řízení a k provádění činností v souladu se zásadami trvale udržitelného rozvoje celé společnosti.



.....
Ing. Tomáš Bílek
předseda představenstva



.....
Ing. František Kubát
člen představenstva

2. Představení a základní údaje

Společnost HOCHTIEF CZ je významnou firmou podnikající v oboru stavebnictví na českém trhu a to formou komplexních dodávek staveb či vlastní developerskou činností zaměřenou na oblasti bytových projektů. Společnost a její zaměstnanci jsou si vědomi významu své činnosti na vytváření prostoru pro kvalitní život nás všech, sami jsou součástí tohoto prostoru, a proto i cítí svoji odpovědnost za ochranu životního prostředí.

Svým zákazníkům poskytuje HOCHTIEF CZ a. s. široké spektrum služeb ve všech segmentech českého stavebního trhu, ať jsou to stavby bytové, inženýrské, průmyslové, dopravní, vodohospodářské či projekty zaměřené na ekologii.

Ve společnosti HOCHTIEF CZ je úspěšně zaveden a certifikován systém managementu jakosti (ISO 9001), systém environmentálního managementu (ISO 14001) a systém bezpečnosti a ochrany zdraví při práci (OHSAS 18001). Zvyšováním integrace těchto systémů společnost zefektivňuje oblast řízení systémů. Prioritou je nejen dodržování právních předpisů a plnění jejich i jiných požadavků, získání a udržení náročných trhů apod., ale i odpovědnost vůči zainteresovaným stranám, tj. zákazníkům, obcím, široké veřejnosti i vlastním zaměstnancům, životnímu prostředí jako celku a úsilí o zachování trvale udržitelného rozvoje celé společnosti.

V rámci environmentálního managementu se u všech činností posuzuje jejich vliv na životní prostředí a přijímají se potřebná opatření. Důraz je kladen na preventivní opatření, mezi která patří zejména vzdělávání zaměstnanců, výběr vhodného technického řešení projektu, optimalizace technologií a výrobních postupů a odpovědný přístup k pořízení, příp. využívání strojně-mechanizačního vybavení. Tento přístup v HOCHTIEF CZ a. s. přináší snížení nákladů na suroviny a energie, efektivně řídí nakládání s odpady a vede k minimalizaci rizik havárií, nehod nebo poškození zdraví.

Dosažené výsledky sledování vlivu podnikatelské činnosti HOCHTIEF CZ a. s. na životní prostředí potvrzují správnost nastoupeného trendu v oblasti ochrany životního prostředí. Ve svém důsledku to znamená, že organizace trvale zlepšuje svůj environmentální profil.

Zapojení se do účasti organizací v systému Společenství pro environmentální řízení podniku a audit - EMAS („Eco-Management and Audit Scheme“) - je jednou z dobrovolných aktivit organizace vedoucí ke zlepšování vlivu jejích činností na životní prostředí a k poskytování příslušných údajů veřejnosti a jiným zúčastněným subjektům.

Na základě rozhodnutí představenstva HOCHTIEF CZ a. s. byl EMAS v organizaci implementován. V roce 2006 proběhlo první ověření zavedeného systému EMAS a validace Environmentálního prohlášení.

Předkládané Environmentální prohlášení HOCHTIEF CZ a. s. je zpracováno v souladu s požadavky aktualizovaného Nařízení Evropského parlamentu a Rady (ES) č. 1221/2009 ze dne 25. 11. 2009.

Environmentální prohlášení je pravidelně každý rok aktualizováno v kapitolách, kde dojde ke změnám, tzn. k rozšíření sledovaných indikátorů nebo k doplnění informací a údajů z uplynulého období.

Podrobnější údaje o HOCHTIEF CZ a. s. včetně informací o referenčních projektech najdete na internetových stránkách <http://www.hochtief.cz>

2.1 Organizace a kontakty

Obchodní jméno: HOCHTIEF CZ a. s.

info@hochtief.cz

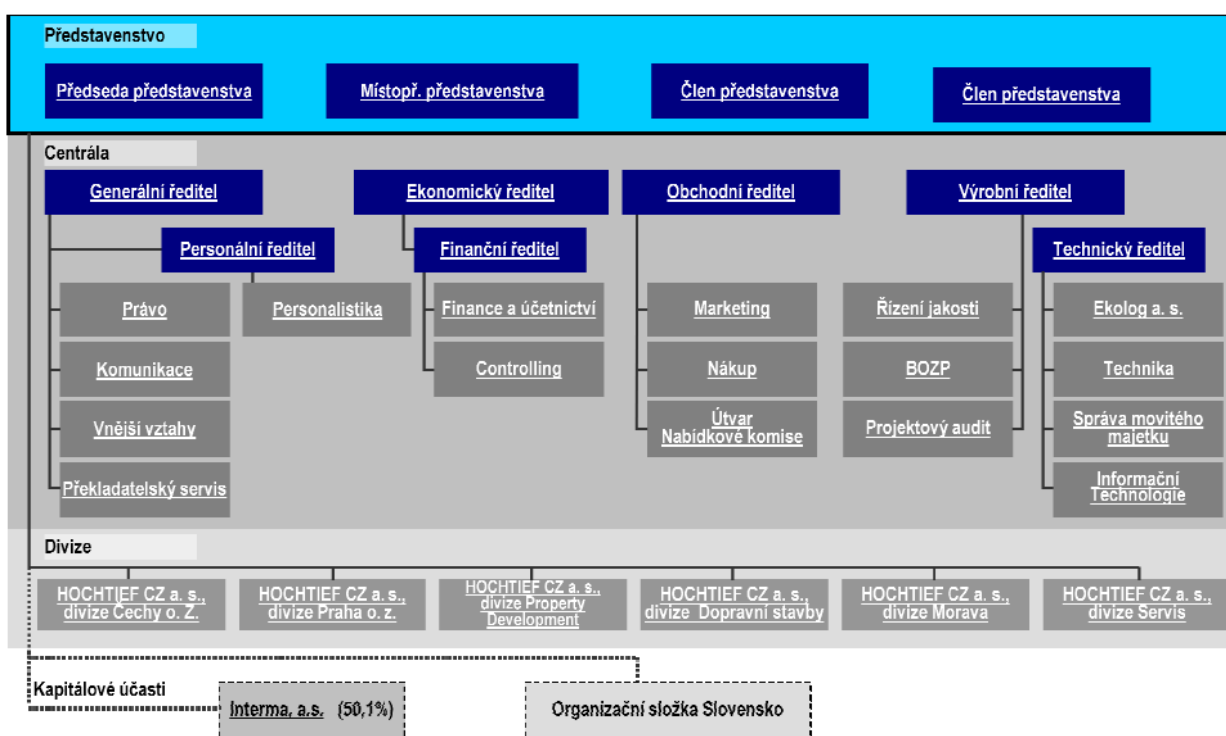
Sídlo: Plzeňská 16/3217, 150 00 Praha 5

IČO: 46678468

DIČ: CZ-46678468

Statutární orgán: představenstvo
 Bílek Tomáš, Ing. - předseda představenstva
 Maronna Peter, Ing. - místopředseda představenstva
 Kubát František, Ing. - člen představenstva
 Havel Ivan - člen představenstva

Organizační struktura:



Kontakty:

HOCHTIEF CZ a. s., Praha 5, Plzeňská 16/3217, PSČ 150 00

HOCHTIEF CZ a. s., divize Property Development, Praha 5, Plzeňská 16/3217, PSČ 150 00

HOCHTIEF CZ a. s., divize Dopravní stavby, Praha 5, Plzeňská 16/3217, PSČ 150 00

HOCHTIEF CZ a. s., divize Servis, České Budějovice, Okružní 544, PSČ 370 04

HOCHTIEF CZ a. s., divize Morava, Ostrava, Sokolská třída 2800/99, PSČ 702 00

HOCHTIEF CZ a. s., divize Čechy o.z., České Budějovice, Okružní 544, PSČ 370 04

HOCHTIEF CZ a. s., divize Praha o.z., Praha 5 Plzeňská 16/3217, PSČ 150 00

Historie, kapitálové vztahy:

Historie společnosti HOCHTIEF CZ se odvíjí od více jak padesátileté tradice firmy Vodní stavby a právních předchůdců společnosti, jejichž pracovní kolektivy osvědčily své kvality při realizaci řady rozsáhlých projektů. V roce 1999 vzniklo kapitálovým vstupem německé firmy HOCHTIEF AG do tehdejší VSB a.s. silné a efektivní partnerství. Od této doby působí společnost na českém stavebním trhu jako součást skupiny HOCHTIEF, jednoho z největších světových stavebních koncernů. Od roku 2005 je HOCHTIEF AG jediným jejím akcionářem. Finanční stabilita nadnárodní společnosti spolu se širokouází zkušeností a profesní zdatností českých pracovníků firmy spolu se systémovým řízením tvoří pilíře úspěchu v náročném konkurenčním prostředí.

HOCHTIEF CZ a. s. je pro investory jedním z nejprofesionálnějších partnerů působících na českém stavebním trhu.

Mezi nejvýznamnější stavby z historie společnosti lze vedle řady vodohospodářských a průmyslových komplexů uvést vodní díla na vltavské kaskádě, Předávací stanici plynu v Lanžhotě, Centrální tankoviště ropy v Kralupech či generální dodávku stavební části JE Temelín.

Z novodobé historie patří mezi významné dodávky společnosti stavby:

- Office park Kavčí hory
- City Centrum ČB
- Multifunkční fotbalový areál Eden v Praze
- Řízení letového provozu v Jenči u Prahy
- Výstavba haly C na letišti Praha Ruzyně
- Bytové komplexy v Č.Budějovicích, Praze, Plzni
- Obchodní centra Plzeň Plaza, Kladno Kročehlavy
- Průmyslové a halové komplexy pro Bosch, Siemens, a další
- Administrativní budova TRIANON
- Bytový dům Sacre Coeur
- Rekonstrukce památníku Vítkov v Praze
- Přírodovědecká fakulta Univerzity Palackého v Olomouci

Ze staveb přispívajících svým účelem k ochraně životního prostředí lze uvést:

- řadu čistíren odpadních vod, např. ČOV Místřín, ČOV Bludov, ČOV Třebotov, ČOV Brandýs n. L.
- účast na protipovodňových opatřeních
- výstavbu kanalizačních sběračů a kanalizačních sítí
- stavby na úpravě koryta a splavnění toku Vltavy
- výstavbu řady skládek odpadu či účast v programu likvidace ekologických zátěží

Z oblasti dopravních staveb, kde se HOCHTIEF CZ podílí, jsou významné:

- SOKP 514 (silniční okruh kolem Prahy)
- MO Blanka v Praze
- modernizace železniční trati Benešov Votice

2.2 Předmět podnikání

Podle výpisu z obchodního rejstříku, vedeného Městským soudem v Praze, oddíl B, vložka číslo 6229 má společnost HOCHTIEF CZ a. s. následující předmět podnikání:

- hornická činnost a činnost prováděná hornickým způsobem v rozsahu platného oprávnění
- provádění staveb, jejich změn a odstraňování
- projektová činnost ve výstavbě
- montáž, opravy, revize a zkoušky elektrických zařízení
- výroba, instalace, opravy elektrických strojů a přístrojů, elektronických a telekomunikačních zařízení
- montáž, opravy, revize a zkoušky zdvihacích zařízení
- montáž, opravy, revize a zkoušky plynových zařízení a plnění nádob na plyny
- výkon zeměměřických činností
- silniční motorová doprava nákladní
- silniční motorová doprava osobní
- zámečnictví, nástrojařství
- činnost účetních poradců, vedení účetnictví, vedení daňové evidence
- provádění trhacích a ohňostrojných prací
- podnikání v oblasti nakládání s nebezpečnými odpady
- opravy ostatních dopravních prostředků a pracovních strojů
- opravy silničních vozidel
- geologické práce
- poskytování technických služeb k ochraně majetku a osob
- montáž, opravy a rekonstrukce chladících zařízení a tepelných čerpadel
- výroba, obchod a služby neuvedené v přílohách 1 až 3 živnostenského zákona
- poskytování služeb v oblasti bezpečnosti a ochrany zdraví při práci

2.3 Environmentální management

Systém environmentálního managementu (EMS) je součástí celkového integrovaného systému řízení společnosti. V procesech integrovaného systému řízení jsou definovány odpovědnosti za jednotlivé činnosti prováděné společností. Základním řídicím dokumentem systému EMS je Management manuál MM 01 Řízení a organizace, který popisuje systém environmentálního řízení společnosti a stanovuje odpovědnosti a pravomoci v rozsahu požadavků normy ČSN EN ISO 1400:2005 a podmínek Programu EMAS.

V rámci implementace systému EMAS II bylo ve společnosti zavedeno environmentální účetnictví podle metodického pokynu MŽP. Základní výstupy z tohoto účetnictví jsou zahrnuty v dalším textu.

Společnost HOCHTIEF CZ má zaveden systém ochrany životního prostředí pro následující činnosti:

- výstavba budov
- inženýrské stavitelství včetně vodohospodářských staveb
- provádění rekultivačních prací
- sanace ekologických zátěží a skládek
- specializované stavební činnosti
- architektonické inženýrské činnosti a související technické činnosti
- výrobu kovových konstrukcí kovodělných výrobků
- svařování betonářské oceli
- výrobu betonových, cementových a sádrových výrobků
- výrobu elektrických rozvodných a kontrolních zařízení
- zpracování dřeva, výrobu dřevěných výrobků
- opravy kovodělných výrobků, strojů a zařízení
- opravy údržbu motorových vozidel, kromě motocyklů
- silniční nákladní dopravu
- pronájem a správu vlastních nebo pronajatých nemovitostí

Těžiště činností společnosti je v přípravě a realizaci stavebních zakázek (projektů), které jsou lokalizovány po celém území České republiky. Mezi základními povinnostmi vedoucích projektů a projektových týmů patří zajistit přípravnou a realizační fázi v souladu s požadavky právních předpisů a s jinými požadavky i k naplnění smluvních závazků a v souladu se zásadami řídicí dokumentace společnosti včetně zajištění ochrany životního prostředí.

3. Environmentální politika a EMS

3.1 Environmentální politika

Představenstvo HOCHTIEF CZ a. s. schválilo dne 30. 3. 2010 aktualizovanou Politiku Integrovaného Systému Řízení, jejíž součástí jsou i záměry společnosti HOCHTIEF CZ v ochraně životního prostředí. Politika ISŘ je zveřejněna na internetových stránkách <http://www.hochtief.cz>

HOCHTIEF CZ a. s., jedna z předních stavebních společností v České republice, má záměr průběžně a plánovitě zlepšovat svůj environmentální profil v souladu s vývojem ochrany životního prostředí.

Uplatňování zásad systému řízení ochrany životního prostředí je základním pravidlem ve společnosti HOCHTIEF CZ, kdy jsou činnosti řízeny tak, aby společně s realizací záměrů zákazníka, zajišťovaly a podporovaly ochranu životního prostředí.

Zásady systému řízení ochrany životního prostředí:

1. Systém ochrany životního prostředí (environmentální management) je jednou ze základních priorit naší společnosti a je součástí jejího řízení.
2. Dodržování shody s právními předpisy a jinými požadavky, které souvisí s ochranou životního prostředí, považujeme za samozřejmost a za náš trvalý závazek.
3. Udržíme podmínky pro zajištění bezpečného a spolehlivého provozu v naší společnosti podle stanovených důležitých hledisek ochrany životního prostředí (významných environmentálních aspektů):
 - prevence znečištění zahrnující i oblast využívání zdrojů je základem ochrany životního prostředí v naší společnosti.
 - při výběru materiálů, technologií a řešení investičních programů se zaměřujeme na to, aby zvyšování efektivnosti a účinnosti bylo doprovázeno minimálními dopady na životní prostředí.
 - značnou pozornost věnujeme zajištění zdravého pracovního prostředí a důslednému dodržování požadavků z oblasti hygieny práce.
4. V rámci procesu vzdělávání systematicky zlepšujeme uvědomění a znalosti potřebné k ochraně životního prostředí, zejména pro předcházení vzniku havarijních situací.
5. Zapojujeme naše dodavatele do systému řízení ochrany životního prostředí.
6. Pravidelně zjišťujeme a vyhodnocujeme vliv našich činností na životní prostředí (environmentální dopad). Výsledky hodnocení využíváme k neustálému zlepšování procesů v naší společnosti.
7. Uplatňujeme opatření na prevenci proti znečištění v oblasti ochrany životního prostředí
8. Poskytujeme informace a otevřeně komunikujeme s veřejností a ostatními zainteresovanými stranami o dopadech naší činnosti na životní prostředí.

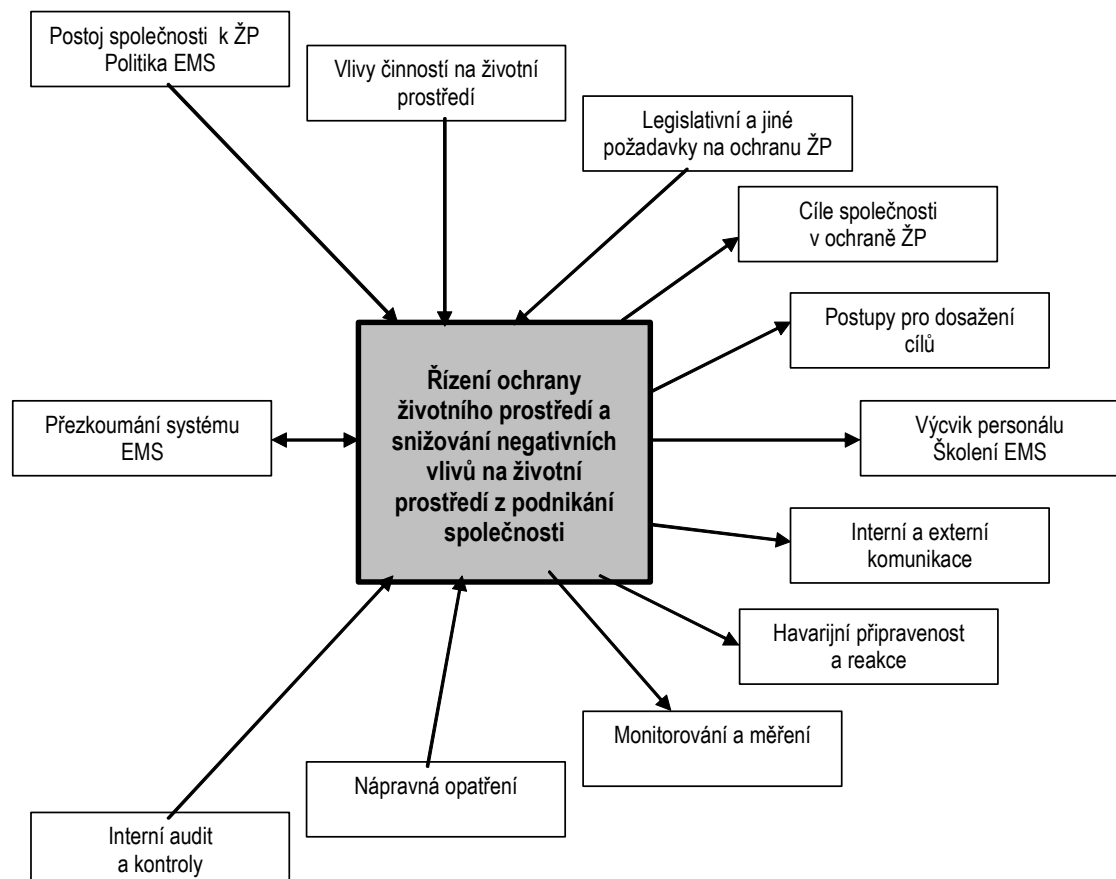
3.2 Systém environmentálního managementu organizace

V listopadu roku 2001 učinilo představenstvo HOCHTIEF CZ a. s. rozhodnutí o zavedení systému environmentálního managementu podle požadavků standardu ČSN EN ISO 14001. Organizace se rozhodla garantovat, že realizované procesy jsou prováděny s důrazem na minimální zatížení životního prostředí. V průběhu roku 2002 byl připraven a zaveden systém ochrany životního prostředí a v 02-2003 získala společnost HOCHTIEF CZ první certifikaci, kterou následně v 02-2006 a v 02-2009 obnovila, což prokazuje, že organizace má zavedený a udržovaný systém environmentálního managementu dle ČSN EN ISO 14001:2005.

V květnu 2006 se uskutečnilo první ověření Prohlášení EMAS a to s pozitivním výsledkem. Registrace HOCHTIEF CZ a. s. v národním registru systému EMAS proběhla 10. 7. 2006 (registr.č. CZ-031). V termínu 05/2009 bylo provedeno druhé ověření Prohlášení EMAS a následně potvrzena registrace v systému EMAS od MŽ ČR.

Přístup HOCHTIEF CZ a.s. k ochraně životního prostředí lze dokladovat následujícími skutečnostmi:

- Orientace na ochranu životního prostředí je součástí systému řízení a k tomu potřebných organizačních struktur.
- Dokumentace systému řízení obsahuje požadavky právních předpisů a pravidla pro vyhodnocení i jiných požadavků zainteresovaných stran na ochranu životního prostředí při podnikatelské činnosti organizace.
- Míra znalostí všech zaměstnanců organizace v oblasti ochrany životního prostředí je rozvíjen v souladu s cílem vnímat výchovu zaměstnanců jako investici do budoucnosti.
- Organizace otevřeně komunikuje o environmentálních aspektech a environmentálních dopadech svých činností.



3.2.1 Systém řízení

Systém environmentálního managementu je popsán v řídicí dokumentaci organizace:

- management manuál ... popisuje řízení integrovaného systému řízení (kvalita, ochrana ŽP, BOZP) včetně zásad, organizace a základních odpovědností a pravomocí, působnost a závaznost je v celé HOCHTIEF CZ a. s.
 - MM 01 Řízení a organizace
- technicko-organizační postupy ... stanovují postupy / činnosti v procesu včetně odpovědností a pravomocí zaměstnanců organizace, působnost je zejména v popisované oblasti, závaznost v celé organizaci
 - TOP 09.02 Nakládání s odpady
 - TOP 09.03 Tvorba a udržování registru činností
 - TOP 09.04 Havarijní připravenost a reakce v oblasti EMS
 - TOP 09.05 Programy EMS

HOCHTIEF CZ a. s. v rámci EMS provádí:

- stanovení vlastní environmentální politiky jako součást politiky integrovaného systému řízení
- identifikaci environmentálních aspektů vycházejících z minulých, současných nebo plánovaných činností společnosti, jejích výrobků či služeb,
- identifikaci požadavků příslušných zákonů, nařízení, vyhlášek a jiných požadavků (např. obcí, zákazníků, zájmových sdružení a skupin),
- vyhodnocení environmentálního profilu organizace (prohlášení EMAS)
- identifikaci priorit a vhodných environmentálních cílů včetně cílových hodnot,
- stanovení programů k realizaci politiky a dosažení cílů a cílových hodnot,
- plánování, řízení procesů, měření a monitorování, nápravná a preventivní opatření, interní prověrky a přezkoumání tak, aby byla zajištěna shoda s danou environmentální politikou a efektivnost a účinnost systému environmentálního managementu,
- zajištění informovanosti o všech svých aktivitách týkajících se ochrany životního prostředí uvnitř organizace, i mimo organizaci.

Potřeba zdrojů pro dosažení cílů EMS a naplnění programů EMS je systematicky identifikována a je i součástí přezkoumání environmentálního managementu představenstvem HOCHTIEF CZ a. s. Jedná se zejména o zdroje:

- finanční,
- personální,
- materiální (technika, technologie).

V organizační struktuře je odpovědnost za environmentální management dána následovně

- Představenstvo společnosti – zastoupené určeným členem představenstva
- Technický ředitel
- Ekolog a.s.
- Ekologové divizí
- Vedoucí zaměstnanci
- Zaměstnanci společnosti

Ekolog a.s. má odpovědnost za stanovení pravidel ochrany životního prostředí v organizaci, zejména za zajištění plnění legislativních požadavků. Zároveň podporuje ekology divizí při uplatňování požadavků systému v příslušné divizi a kontroluje plnění stanovených pravidel ochrany životního prostředí i povinností ekologů divizí. Zúčastňuje se kontrol v oblasti ochrany životního prostředí, které v HOCHTIEF CZ a. s. provádí orgány státní správa a samosprávy a spolupracuje s odpovědnými zástupci organizace při jednáních se zainteresovanými stranami.

Ekolog a.s. dále zpracovává a aktualizuje Registr právních a jiných požadavků na ochranu životního prostředí, který je závazný pro všechny zaměstnance HOCHTIEF CZ a. s. a pro osoby, které jejím jménem jednají, a je trvale k dispozici na interní počítačové síti intraNET.

Ekolog a.s. úzce spolupracuje s útvarem Komunikace při externí a interní komunikaci o systému environmentálního managementu organizace.

Ekolog divize implementuje pravidla ochrany životního prostředí v rámci příslušné divize a ověřuje jejich plnění. Svá zjištění, která jsou v této oblasti s významem přesahujícím působnost divize, sděluje ekologovi a.s., který rozhoduje o jejich využití v EMS organizace. Ekolog divize podporuje vedoucí provozoven/projektů při uplatňování systému v rámci provozovny/projektu. Poskytuje podporu zpracovatelům přípravy staveb při tvorbě Plánů ochrany životního prostředí a/nebo Plánů likvidace odpadů a dalších dokumentů v oblasti ochrany životního prostředí. Dále poskytuje podporu zaměstnancům divize při uzavírání smluvních vztahů z hlediska zajištění ekologické bezpečnosti. Zpracovává roční Hlášení o produkci a nakládání s odpady, vyhodnocuje údaje o zdrojích znečištění ovzduší a podává oznámení o těchto zdrojích příslušným správním orgánům. Sleduje objem vypouštěných odpadních vod, poplatky za jejich vypouštění a provádí Hlášení výkazu evidence vypouštěného znečištění. Kontroluje plnění stanovených pravidel ochrany životního prostředí a povinností vedoucích provozoven/projektů.

Všichni zaměstnanci organizace mají v rámci popisu své funkce vymezeny pravomoci a odpovědnosti ve vztahu k ochraně životního prostředí.

3.2.2 Snižování rizikovosti procesů, připravenost a včasná reakce na mimořádné environmentální události

Vedení organizace si uvědomuje, že dosažení podnikatelské představy a naplnění strategických záměrů je závislé na spolehlivých, konkurenceschopných a bezpečných technologiích, šetrných k životnímu prostředí. Ve vazbě na dosažení podnikatelské představy je systém ochrany životního prostředí jedním ze subsystémů systému řízení organizace. Systém řízení vytváří podmínky pro zlepšování procesů při uplatňování ochrany životního prostředí.

Hodnocení činností ve vazbě na ochranu životního prostředí v HOCHTIEF CZ a. s. je prováděno pravidelně každý rok. Nově identifikované činnosti s významným vlivem na životní prostředí jsou zpracovány do tzv. Registru a zveřejněny v organizaci na intraNETu včetně opatření navržených pro snížení dopadu.

Při provozování stávajících a zavádění nových technologií jsou v systému environmentálního managementu organizace hledány cesty ke snížení surovinové a energetické náročnosti a ke snížení jejich dopadů do životního prostředí.

V průběhu přípravy staveb při zpracování projektové dokumentace je cílem pro projektové týmy v souladu s environmentální politikou HOCHTIEF CZ a. s. nalézt spolu s projektantem a zákazníkem takové, pro všechny strany přijatelné řešení, které pro výstavbu díla a jeho provoz umožní efektivnější využívání materiálů a energií.

V rámci procesu Facility management – Správa nemovitého majetku HOCHTIEF CZ a. s. jsou při technickém zhodnocení nemovitého majetku preferována efektivní a ekologická řešení s cílem snižování provozních nákladů při současném zachování či zvýšení hodnoty tohoto majetku.

Společnost HOCHTIEF CZ disponuje potřebným technickým vybavením pro veškeré činnosti, které vykonává. Při obnově strojního parku je jedním z kritérií výběru hodnocení parametrů charakterizujících ochranu k životnímu prostředí (používání ekologických olejů, hlučnost, spotřeba PHM, příp. el.energie apod.).

Při přípravě zajištění činností na projektech a v provozovnách HOCHTIEF CZ a. s. jsou zpracovávány technologické předpisy a postupy, jejichž nedílnou součástí jsou také ustanovení o ochraně životního prostředí.

V rámci přípravy realizace produktu (výrobku nebo stavební zakázka) je zpracován Plán ochrany životního prostředí, který podléhá schválení vedoucího provozovny/projektu.

Plán ochrany ŽP je jedním z hlavních dokumentů pro řízení výroby/výstavby. Prostřednictvím Plánu ochrany ŽP je aplikován systém environmentálního managementu HOCHTIEF CZ a. s. na specifický výrobek/stavbu.

HOCHTIEF CZ a. s. prostřednictvím Plánu ochrany ŽP usiluje o to, aby dodavatelé a osoby, které jednají jejím jménem, dodržovaly environmentální politiku organizace v rámci činností prováděných pro společnost HOCHTIEF CZ..

Subdodavatelé HOCHTIEF CZ a. s. jsou smluvně zavázáni dodržovat pro stavbu stanovené podmínky ochrany životního prostředí (požadavky právních předpisů a jiné požadavky). Je snahou spolupracovat se subdodavateli, kteří při své činnosti uplatňují zásady environmentálního managementu.

V oblasti prevence havárií jsou dány postupy pro identifikaci a hodnocení zdrojů rizika, havarijní plánování s důrazem na preventivní přístup.

V rámci systémového řízení nakládání s odpady jsou vyhodnocovány trendy v produkci odpadů a v souvislosti s výsledky jsou případně navrhována opatření, příp. programy, k řešení snižování jejich objemu. HOCHTIEF CZ a. s. si na velkých stavbách pronajímá recyklační zařízení – mobilní drtící zařízení pro recyklaci stavební suti, betonů apod. pro další použití recyklátu ve stavební výrobě nebo předává svůj stavební odpad oprávněným organizacím k recyklaci.

Jako součást prevence pro zajištění připravenosti na mimořádné environmentální události slouží kromě vzdělávání zaměstnanců (viz bod 3.2.3) také pracovní jednání ekologů divizí na stavbách a v provozovnách organizace. V rámci tohoto setkání jsou zaměstnanci seznámeni s novinkami v oblasti EMS a je provedena vnitřní ekologická kontrola.

Ekologové společnosti provádí kontrolu dodržování požadavků na ochranu životního prostředí na pracovištích, zejména

- dodržování stanovených pravidel vč. vedení záznamů
- prevence havarijních situací
- spotřeba zdrojů (materiál, voda, energie)
- třídění a nakládání s odpadem
- vypouštění emisí
- nakládání s nebezpečnými látkami
- posuzování úrovně hlučnosti a prašnosti na pracovištích

Prověřování EMS je součástí interních auditů vč. auditů projektů, v rámci kterých jsou diskutovány možnosti zlepšování systému environmentálního managementu. Při zjištěných odchylkách jsou neprodleně přijata nápravná opatření, v případě potřeby také preventivní opatření. Uvedený přístup se soustředí nejenom na stavební výrobu, ale je důsledně používán také ve všech ostatních výrobních i nevýrobních procesech.

3.2.3 Environmentální povědomí a výcvik zaměstnanců

Pravidelné vzdělávání a výcvik v problematice ochrany životního prostředí je součástí programu prohlubování a zvyšování kvalifikace všech zaměstnanců HOCHTIEF CZ a. s.

Ekolog a.s. vede společné porady s ekology divizí, kde jsou projednávány konkrétní požadavky právních předpisů a jiné požadavky zainteresovaných stran. Zároveň se diskutuje nad výsledky monitorování a o možnostech zlepšování systému řízení ochrany životního prostředí v organizaci.

Společnost pořádá pro vybrané zaměstnance tzv. Technické dny, jejichž součástí jsou také informace z oblasti ochrany životního prostředí. Specialisté organizace a přizvaní odborníci seznamují účastníky s platnou legislativou, novinkami v úpravách legislativy a podávající informace konkretizují na příkladech z regionů.

Společnost realizuje vícedenní vzdělávací programy vedoucích provozů/projektů, stavbyvedoucích, mistrů, přípravářů a technologů, jejichž součástí jsou také přednášky ekologa a.s. k zabezpečení ochrany životního prostředí v organizaci (právní předpisy a řídicí dokumentace organizace k ochraně životního prostředí (Plán ochrany životního prostředí, nakládání s odpady, havarijní připravenost a reakce)).

Organizace v rámci vstupních instruktáží nových zaměstnanců zajišťuje seznámení se systémem environmentálního managementu v HOCHTIEF CZ a. s.

3.2.4 Environmentální komunikace

Průběžně v rámci prezentace výsledků a při přímých kontaktech HOCHTIEF CZ a. s. informuje všechny zainteresované strany o činnostech organizace ve vztahu k životnímu prostředí (environmentu).

Se zaměstnanci a veřejností je posilován přístup otevřené komunikace založený na podávání potřebných informací týkajících se problematiky ochrany životního prostředí. Pro interní komunikaci slouží zejména firemní časopis SPEKTRUM, intraNET, porady v organizačních jednotkách, školení a neformální setkání pořádané organizací. Zároveň mají zaměstnanci možnost sdělit zaměstnavateli anonymně jakékoliv své poznatky a náměty nebo příp. otázky, na které je následně prostřednictvím časopisu SPEKTRUM reagováno. V rámci externí komunikace jsou pro sdělení z oblasti ochrany životního prostředí (informace i podněty) využívány webové stránky organizace, časopis HorizonT, tiskové zprávy a interview pro média, účast na veletrzích, konferencích a seminářích. HOCHTIEF CZ a. s. svůj zájem o stav prostředí, které nás obklopuje, dokládá materiální i finanční podporou řady akcí a soutěží, které mají souvislost se životním prostředím.

3.2.5 Neustálé zlepšování

Pravidelně na začátku roku je představenstvem společnosti HOCHTIEF CZ provedeno přezkoumání systému environmentálního managementu, kdy je na podkladě získaných údajů a informací vyhodnocena efektivnost a účinnost systému a následně jsou v souladu se stanovenými cíli přijata opatření ke zlepšování EMS.

3.2.6 Environmentální účetnictví

Účetnictví HOCHTIEF CZ a. s. je vedeno v systému SAP / ARISTOTELES, který umožňuje jednoznačnou identifikaci jednotlivých nákladů podle nákladových účtů a organizační příslušnosti. Dosavadní účetní osnova byla v souvislosti se zavedením Programu EMAS rozšířena s cílem dosáhnout jasné určení nákladů / výnosů vztahujících se k ŽP.

4. Environmentální aspekty

HOCHTIEF CZ a. s. zvažila jak přímé, tak nepřímé environmentální aspekty svých činností, výrobků a služeb, a rozhodla, že následující aspekty mají podstatný dopad

- emise do ovzduší,
- vypouštění do odpadních vod,
- produkce odpadů, zejména nebezpečných odpadů,
- využívání a kontaminaci půdy,
- využívání přírodních zdrojů a surovin (včetně energie),
- práce s nebezpečnými látkami
- místní problémy (hluk, vibrace, zápach, prach, atd.),
- riziko havarijní situace
- požadavky právních předpisů
- ekonomika (finanční náročnost opatření)
- činnosti dodavatelů a nájemců (viz bod 4.2)

Při hodnocení a stanovení významnosti jsou zohledněny mimořádné události v minulosti, místní specifika a rizika dané lokality a provozní podmínky. Každý aspekt se hodnotí, při zohlednění všech výše popsaných skutečností, ze dvou základních hledisek:

- závažnost aspektu,
- rozsah aspektu.

4.1 Činnosti dodavatelů a nájemců

V systému řízení HOCHTIEF CZ a. s. jsou zahrnuty činnosti, které souvisí s environmentálním řízením chování dodavatelů a nájemců.

4.1.1 Dodavatelé

Mezi dodavatele HOCHTIEF CZ a. s. jsou zařazeni dodavatelé materiálů, zařízení a výrobků, a dodavatelé služeb a prací, tzv. subdodavatelé.

Výběr dodavatele je prováděn centrálně z úrovně a.s. v součinnosti s vedením stavby s důrazem na plnění požadavků právních předpisů a jiných požadavků souvisejících s předmětnou dodávkou.

Výběr subdodavatele je prováděn s využitím centrálně vedené databáze prověřených subdodavatelů a na podkladě vyhodnocení nabídky subdodavatele, které vedle základních údajů pro případné uzavření smlouvy (předmět, cena, termíny) obsahuje i posouzení předložených dokladů o úrovni systému řízení jakosti, bezpečnosti a ochrany ŽP. Dalšími opatřeními, kterými je řízena a kontrolována činnost subdodavatele jsou podmínky stanovené ve smlouvě o dílo (dodržování právních a jiných požadavků), v zápisu o předání pracoviště (pokyny vedení stavby) a v dokumentu Plán ochrany životního prostředí (přenos požadavků environmentálního řízení na stavbě), se kterým je každý subdodavatel před zahájením prací na stavbě HOCHTIEF CZ a. s. seznámen. U subdodavatele, který provádí činnosti s významným vlivem na ŽP, jsou vyžadovány technologické předpisy, které musí obsahovat opatření k zajištění ochrany ŽP včetně havarijní připravenosti, a podle kterých je činnost subdodavatele kontrolována. Po převzetí prací subdodavatele je tento pomocí předepsaného formuláře hodnocen a to i s ohledem na plnění podmínek ochrany životního prostředí. Údaje z hodnocení jsou předávány do centrální databáze subdodavatelů.

4.1.2 Nájemci

V rámci využívání nemovitého majetku HOCHTIEF CZ a. s. není aspekt chování nájemců pro jeho nepatrný rozsah významný. Přesto je zaveden systém, kdy jsou org.jednotkou Správa nemovitostí nájemcům se smlouvou předávány dokumenty (např. podmínky z kolaudačního rozhodnutí, provozní řád areálu), na základě kterých je řízena jejich činnost a kontrolováno plnění všech požadavků včetně požadavků na zajištění ochrany životního prostředí.

5. Environmentální cíle

Na základě vyhlášené Environmentální politiky HOCHTIEF CZ a. s., Registru činností s významným vlivem na životní prostředí, požadavků zákazníků apod. jsou v organizaci stanovovány environmentální cíle a cílové hodnoty, k jejichž dosažení slouží zejména přijaté environmentální programy.

Environmentální cíle HOCHTIEF CZ a. s. spolu s opatřeními organizačního nebo investičního charakteru nezbytnými k dosažení cílových hodnot navrhuje ekolog a.s. ve spolupráci s ekology divizí (zpravidla pro interval jednoho roku). Pro stanovení cílů a cílových hodnot jsou převážně brány v úvahu ty činnosti a aspekty činností s významným vlivem na ŽP, které může organizace řídit a na které dle očekávání může mít určitý vliv.

Na začátku každého roku, představenstvo projednává zprávu k Přezkoumání EMS, přijímá opatření ke zlepšování systému environmentálního managementu a stanovuje cíle a úkoly v oblasti ochrany ŽP.

Ověřování plnění cílů a cílových hodnot je prováděno ekologem a.s. a prostřednictvím interních auditů. Kontrola plnění úkolů v oblasti ochrany ŽP je prováděna na úrovni příslušných vedoucích zaměstnanců.

Cíle pro rok 2009	Plnění
Vzdělávat zaměstnance organizace v oblasti ochrany životního prostředí.(EMS a EMAS)	Splněno, celkem bylo proškoleno cca 319 zaměstnanců, stavebních mistrů, stavbyvedoucích, výrobních manažerů a kalkulantů – přípravářů. <i>Úkol plněn</i>
Prohlubovat znalosti zaměstnanců pověřených řízením EMS na divizích a trvale zvyšovat jejich kompetentnost	Úkol byl splněn. Na pozicích ekologů divizí došlo v roce 2009 k personálním změnám. Tito noví pracovníci byli proškoleni v řídicí environmentální dokumentaci včetně legislativních a jiných požadavků. V roce 2009 se zúčastnili externích ekologických školení. Dále jsou školeni na poradách ekologů a individuálně školeni na základě potřeb pro jednotlivé divize. <i>Úkol plněn</i>
Udržet příznivý podíl nebezpečných odpadů, důsledným tříděním odpadů	Dlouhodobý cíl pro management projektů. Probíhají kontroly ekologů na stavbách včetně spolupráce a doporučení pro stavbyvedoucí v oblasti nakládání s odpady. Výsledky r. 2009 potvrdily pokračování příznivého trendu. <i>Úkol plněn.</i>
Zvyšovat objem recyklace stavebních odpadů (druhotné využití na našich stavbách, případně předávat do vlastnictví osobám oprávněným k jejich převzetí, které mají zařízení pro třídění a recyklaci stavebních a jiných odpadů.)	Dlouhodobý úkol pro management projektů. Dle plánu odpadového hospodářství jsme v roce 2009 zaměřili Programy EMS na druhotné využití stavebních odpadů nebo jejich případné předávání do vlastnictví osobám oprávněným k jejich převzetí, které mají zařízení pro třídění a recyklaci stavebních a jiných odpadů.(třídící recyklační dvory, recyklační mobilní linky, rekultivace krajiny). <i>Úkol byl splněn</i>
Zvýšit počet dodavatelů se zavedeným systémem ochrany ŽP	Dlouhodobý úkol pro management projektů a útvar Nákup. Subdodavatelé jsou hodnoceni v souladu s řídicí dokumentací. Je zavedena databáze našich dodavatelů, kde se zadávají tyto údaje a při výběru vyhodnocují. <i>Úkol plněn.</i>
Při obnově strojního investičního zařízení zohledňovat vliv provozu zařízení – environmentální dopad.	Dlouhodobý úkol pro management divizí a pro Technicko – investiční odd. (TIO). Tato problematika se řeší trvale ve výběrových řízeních, kde se posuzuje environmentální dopad zařízení (stroje) na životní prostředí a zdraví lidí. <i>Úkol plněn</i>

Na podporu plnění cílů v oblasti nakládání s odpady byl ve společnosti HOCHTIEF CZ implementován software EVI, který zároveň umožňuje zpracovávat a předávat hlášení o produkci a nakládání s odpady za uplynulý rok na správní orgány.

Na podkladě vyhodnocení stavu systému environmentálního managementu roku 2009 bylo konstatováno, že

- došlo ke zlepšení v řízení provozoven v oblasti EMS,
- došlo ke zlepšení v činnosti nakládání s odpady při realizaci projektů (třídění odpadů, recyklace),
- došlo ke zlepšení v procesu minimalizace rizik pro vznik havarijní situace a zkvalitnila se havarijní připravenost.

Cíle pro rok 2010

- Vzdělávat zaměstnance organizace v oblasti ochrany životního prostředí (EMS a EMAS)
- Prohlubovat znalosti zaměstnanců pověřených řízením EMS na divizích a trvale zvyšovat jejich kompetentnost.
- Udržet příznivý podíl nebezpečných odpadů, důsledným tříděním odpadů
- Zvyšovat objem recyklace stavebních odpadů a využití recyklovaného materiálu na našich stavbách
- Zvýšit počet sub/dodavatelů se zavedeným systémem ochrany ŽP a v případě subdodávek aplikovat do SoD aktualizované Všeobecné obchodní podmínky s pravidly v oblasti ochrany ŽP
- Při obnově a pořízování nového strojního investičního zařízení zohledňovat vliv provozu zařízení – environmentální dopad
- V rámci projektové přípravy preferovat technická řešení snižující energetickou a materiálovou náročnost staveb včetně snižování rozsahu mokrých procesů v dokončovacích pracích vyžadujících temperování pro provádění či dosušování konstrukcí pro včasné dokončení díla.

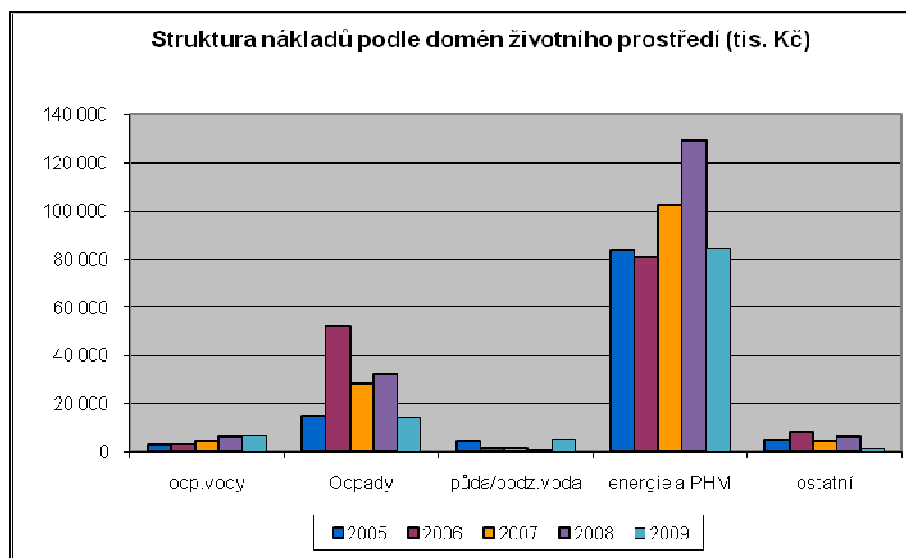
6. Vliv činnosti organizace na ŽP

6.1 Údaje o vlivu činnosti organizace na ŽP

Vliv činnosti společnosti HOCHTIEF CZ jako stavební firmy na životní prostředí je významný zejména v oblastech – doménách (řazeno podle vlivu)

- spotřeba energií a PHM
- produkce odpadů
- spotřeba vody
- ostatní (emise do ovzduší, zatížení hlukem apod.)

Míru vlivu na životní prostředí v jednotlivých doménách lze prezentovat i využitím výstupů ze „zeleného účetnictví“, tj. z ročních hodnot na sledovaných účtech (viz příložený graf). V doménách s významným vlivem na ŽP jsou postupně přijímána opatření s cílem zlepšování a udržení trendů pro snížení jednotlivých dopadů do ŽP. Za zásadní je považováno environmentální povědomí a odbornost pracovního kolektivu společnosti jako hlavní pilíř prevence proti znečišťování ŽP.



6.1.1 Spotřeba energií

Spotřeba energií je dána spotřebami elektrické a tepelné energie ve stálých provozovnách a na stavbách.

Spotřeba PHM je dána provozem nákladní, technologické a speciální dopravy, provozem zemních strojů a užíváním osobních vozidel. Environmentálním i ekonomickým cílem je snižování spotřeby těchto energií. Hodnoty spotřeb a docilované trendy jsou uvedeny v následujícím textu.

6.1.2 Produkce odpadů

Produkce odpadů je dána činnostmi v provozovnách, při realizaci staveb a ostatních činnostech. Dlouhodobé cíle ve snižování celkového objemu produkováných odpadů jsou postupně plněny.

Údaje za období r. 2009

Ohlášení produkce odpadů za r. 2009 ze stálých provozoven a staveb bylo provedeno na obce s rozšířenou působností v souladu s platnou legislativou.

Nebezpečné odpady a ostatní odpady vyprodukované ve stálých provozovnách HOCHTIEF CZ a. s. byly v roce 2009 předány k likvidaci v souladu s legislativou oprávněným organizacím.

V provozních a administrativních provozech organizace je zavedeno třídění odpadu (papír, plasty), který je následně předáván oprávněné firmě k likvidaci. Nebezpečné odpady, které vznikají ve velmi malém množství v běžném administrativním provozu (zářivky, tonery, baterie, vyřazená elektrická zařízení), jsou předávány k likvidaci dodavatelům (výměnný režim k novým výrobkům-zpětný odběr).

HOCHTIEF CZ a. s. realizuje stavební díla téměř ve všech regionech České republiky. Vedoucí projektů / stavbyvedoucí v rámci své odpovědnosti zajišťují průběžnou evidenci o nakládání s odpady v souladu s legislativou a řídicí dokumentací organizace (třídění odpadů, převoz nebezpečných odpadů, likvidaci odpadů, předání odpadu prověřené oprávněné firmě). Produkce odpadů je podrobně monitorována v členění jednotlivých kódů odpadů a s vyhodnocováním trendů vývoje s cílem přijímání opatření k minimalizaci jejich produkce.

Za pozitivum r. 2009 je považováno zavedení síťové verze nového SW pro evidenci a vyhodnocování produkce a likvidace odpadů a pro tvorbu legislativou stanovených hlášení. Bylo zajištěno proškolení stavbyvedoucích a SW EVI 8 je v síťové verzi k dispozici pro všechny stavby. Hlavním efektem je snížení administrativy, prevence chyb při určení odpadu a možnost monitorování vedení průběžné evidence se všemi údaji o nakládání s odpady.

V této oblasti nabyta zaznamenána žádná ekologická havárie

Roční rekapitulace množství odpadů - porovnání r. 2007, r. 2008 a r. 2009 (t)

2007			2008			2009		
Ostatní	Nebezpečné	Celkem	Ostatní	Nebezpečné	Celkem	Ostatní	Nebezpečné	Celkem
399 182,5	224,40	399 406,9	248 259,7	140,4	248 400,0	74 168,8	62,9	74 231,7

Komentář k meziročnímu srovnání produkce odpadů v r. 2008 a r. 2009 u HOCHTIEF CZ

Naším cílem bylo využít stavební odpady a zajistit přednostní materiálové využití, případně je předávat do vlastnictví osobám oprávněným k jejich převzetí, které mají zařízení pro třídění a recyklaci stavebních a jiných odpadů (třídící recyklační dvory, recyklační mobilní linky, rekultivace krajiny). Tento úkol byl v roce 2009 plněn - **snížení celkových objemů odpadů o 70%**.

Subjekt	2008			2009			Meziroční změna 2009 / 2008 (%)
	Ostatní	Nebezpečné	Celkem (t)	Ostatní	Nebezpečné	Celkem (t)	
D Čechy	20 366,17	6,92	20 373,09	20 635,05	6,45	20 641,50	1%
D Praha	4 541,25	12,43	4 553,68	1883,41	0,48	1883,90	-58%
D Servis	293,19	83,27	376,46	250,96	5,00	255,96	-32%
D DS	223 010,53	36,17	223 046,70	51035,07	49,68	51 084,75	-77%
D Morava	47,74	0,00	47,74	362,81	0,02	362,84	660%
KC - IT	0,77	1,59	2,36	1,48	1,26	2,75	17%
Celkem	248 259,65	140,37	248 400,03	248 259,65	62,90	74 231,69	-70%

Největší objemy vyprodukovaných odpadů a nákladů za jejich likvidaci měla **HTCZ divize Dopravní stavby**, která prováděla zemní práce na stavbě Městský Okruh – část Blanka - Tyrolka, cca 42. 824 t (zemina,kamení) , dále se likvidoval nebezpečný odpad - kal (36 t) ze zařízení staveniště z provozu mobilního bencaloru (jímka lapolu) na stavbě SOKP 514, což je to polovina všech NO odpadů HTCZ za rok 2009.

U **HTCZ divize Praha** byl zaznamenán významný meziroční pokles odpadů (oproti roku 2008). Je to dáno současnou strukturou zakázek a ukončením velkých projektů v roce 2009.

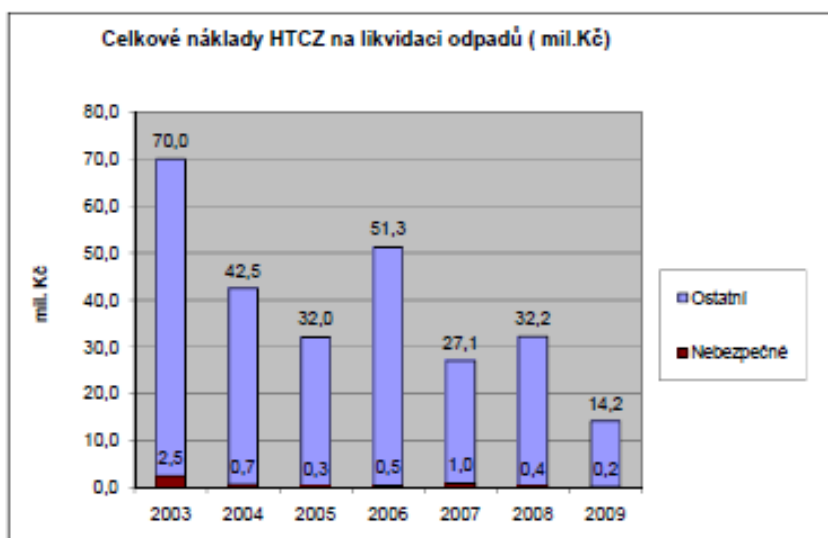
U **HTCZ divize Čechy** bylo skoro stejné meziroční množství objemu odpadů. Divize prováděla zemní práce na stavbách: ulice Lednická – stavební úpravy (15.610 t), ČB Okruhy – přeložka parovodu (3.800 t) a Kanalizace Tábor (900 t). V roce 2009 HTCZ divize Čechy dokázala přes **96% svých stavebních odpadů předat do zařízení pro třídění a recyklaci** (třídící recyklační dvory, rekultivace krajiny).

Meziroční nárůst objemu odpadů vyprodukovaných **HTCZ divize Morava** odpovídá meziročnímu nárůstu obrátu a objemu vlastních prací u této divize.

HTCZ divize Servis produkuje z velké části komunální odpady z administrativních budov a provozoven. Na SD Okružní jsou provozovány opravárenské dílny, kde vzniká omezené množství nebezpečných odpadů (4,44 t).

Meziroční porovnání celkově vynaložených nákladů na likvidaci odpadu je ovlivněno nárůstem jednotkových cen za likvidaci odpadů. **I přesto v roce 2009 došlo k významnému snížení nákladů o cca 56%**, v případě nebezpečných odpadů došlo ke snížení nákladů cca o 36%.

Tento trend byl nastaven v environmentálních programech EMS pro rok 2008 a 2009. Tyto programy byly zaměřeny na snížení objemů stavebních odpadů, třídění a jejich recyklaci. Je potřeba v tomto trendu pokračovat. Celkové náklady na likvidaci „Ostatního odpadu“ v roce 2009 činily 14 236 720,- Kč, u „Nebezpečného odpadu“ náklady byly 247 246,- Kč



Analogicky jako v předcházejících letech je v důsledku třídění podíl nebezpečných odpadů v celkovém objemu nízký a tvoří podíl cca 0,08%.

Dominantní podíl (88%) v celkovém objemu ostatních odpadů tvoří přebyteková zemina či hlšina z výkopových prací na projektech, kterou nebylo možno využít na jiných projektech a která se ukládala na skládky zpravidla jako jejich krycí vrstva. Náklady spojené s uložením těchto přebytečných výkopů činily v r. 2009 cca 8 mil. Kč, což je cca 56% vynaložených nákladů. **Přestože meziročně došlo k téměř 77% poklesu objemu nevyužitelných přebytečných výkopů, je tato oblast předmětem opatření k dalšímu zlepšení.**

6.1.3 Emise do ovzduší

Provozování všech zdrojů znečištění, jejich monitorování a měření vč. poskytování hlášení jsou v souladu s požadavky právních předpisů a s jinými požadavky zainteresovaných stran.

V této oblasti nebyla v r. 2009 zaznamenána žádná ekologická havárie a jednání společnosti HOCHTIEF CZ bylo v souladu s požadavky.

Rekapitulace lokalit stálých organizačních jednotek a popis činností s vlivem na jednotlivé oblasti životního prostředí:

Název obce s rozšířenou působností	Zdroj znečištění ovzduší	Kategorie zdroje
Magistrát města České Budějovice	Stavební dvůr Vrbenská Jsme provozovatelem malého zdroje znečišťování ovzduší emitující těkavé organické látky (dle § 20, odst.11, Vyhlášky 355/2002 Sb.) <ul style="list-style-type: none"> ○ Činnost dle odst. 2.2.5. přílohy č.1 Vyhlášky č.355/2002 Sb. – odmašťování mimo prostory odmašťoven (odmašťování a čištění povrchů v rámci údržby strojů a zařízení). 	malý zdroj *)
	Stavební dvůr Okružní Jsme provozovatelem malého zdroje znečišťování ovzduší emitující těkavé organické látky (dle § 20, odst.11, Vyhlášky 355/2002 Sb.) <ul style="list-style-type: none"> ○ Činnost dle odst. 2.2.5. přílohy č.1 Vyhlášky - odmašťování mimo prostory odmašťoven (odmašťování a čištění povrchů v rámci údržby strojů a zařízení). ○ Činnost dle odst. 4.2.1 přílohy č.1 Vyhlášky – lakování s celkovou roční projektovanou spotřebou organických rozpouštědel menší než 0,6 t (lakování v rámci údržby staveb). 	malý zdroj *)
	Činnost dle odst. 4.7 - Čerpací stanice a zařízení na dopravu, skladování pohonných hmot jedná se o zařízení - dvouplášťová nádrž 16 m ³ "Bencalor NDN16A", je určena ke skladování a distribuci nafty (dle nařízení vlády č. 615/2006 Sb.). ... hodnoty viz následující tabulka 1	střední zdroj
Obecní úřad Temelín	Stavební dvůr Temelín Jsme provozovatelem malého zdroje znečišťování ovzduší emitující těkavé organické látky (dle § 20, odst.11, Vyhlášky 355/2002 Sb.) <ul style="list-style-type: none"> ○ Činnost dle odst. 4.2.1 přílohy č.1 Vyhlášky – lakování s celkovou roční projektovanou spotřebou organických rozpouštědel menší než 0,6 t (lakování v rámci údržby staveb a zařízení). ○ Činnost dle odst. 6.1.0. přílohy č.1 Vyhlášky – zpracování dřeva. Jedná se o truhlárnu kde je skupina strojů na zpracování dřeva (tuhé znečišťující látky). 	malý zdroj *)

Městský úřad Tábor	Stavební dvůr Planá nad Lužnicí	
	Jsme provozovateli stávajícího zdroje znečišťování ovzduší kterým je střední zdroj znečištění. Jedná se o věžovou betonárku VB 50 T na zpracování mokrého betonu. Toto zařízení je v provozu od r.1998 je plně automatizované s uzavřeným cyklem přístupu materiálu (cement, písky, šterky). (dle nařízení vlády č. 615/2006 Sb. je od 1.1.2007 tento zdroj zařazen jako střední zdroj)	střední zdroj
Městský úřad Planá nad Lužnicí	Stavební dvůr Planá nad Lužnicí	
	Jedná se o kotel na spalování pilin a hoblin. (Naměřené hodnoty znečišťujících látek nepřekračují limitní hodnoty.)	malý zdroj
	Jsme provozovatelem malého zdroje znečišťování ovzduší emitující těkavé organické látky (dle § 20, odst.11, Vyhlášky 355/2002 Sb.) <ul style="list-style-type: none"> ○ Činnost dle odst. 2.2.5. přílohy č.1 Vyhlášky – odmašťování mimo prostory odmašťoven (odmašťování a čištění povrchů v rámci údržby strojů a zařízení). ○ Činnost dle odst. 4.2.1 přílohy č.1 Vyhlášky – lakování s celkovou roční projektovanou spotřebou organických rozpouštědel menší než 0,6 t (lakování v rámci údržby staveb a zařízení). ○ Činnost dle odst. 6.8. Zpracování dřeva. Jedná se o truhlárnu kde je skupina strojů na zpracování dřeva o roční spotřebě pod 150m³. (dle nařízení vlády č.615/2006 Sb.) 	malý zdroj *)
Tmavý infračervený plynový zářič, typ KM 36-U,KM 45-U (každé zařízení má samostatný odtah spalin – kouřovod, nelze technologicky svést do jednoho odtahu spalin	není potřeba hlášení	

Poznámka: *)

Malé zdroje znečištění ovzduší emitující těkavé organické látky uvedené v přehledu mají zanedbatelný dopad na životní prostředí (jejich hmotnostní množství je nízké) a v souladu s právními předpisy není v těchto případech prováděno měření emisí, ale pouze oznámení na místně příslušný obecní úřad o jejich provozování.

V případě betonárky VB 50 T v Plané nad Lužnicí je tento zdroj zařazen jako střední zdroj znečištění.(dle nařízení vlády č. 615/2006 Sb. od 1.1.2007), hlášení od roku 2007.

Autorizovaná měření emisí středního zdroje: **Bencalor NDN16A** (nádrž PHM – nafta)

V souladu se zák.č. 86/2002 Sb. o ochraně ovzduší a souvisejícími předpisy jsou prováděna autorizovaná měření emisí akreditovanou laboratoří 1x za pět let. **Zařízení plní emisní limit**, naměřený hmotnostní tok emisí je nižší než obecný emisní limit a z toho důvodu je splněn i koncentrační limit, který není pro daný hmotnostní tok omezen.

Vyhodnocení	hodnota v kg / h	Obecný emisní limit kg / h
	poslední měření – 29 4. 2003	
Hmotnostní tok emisí	0,4	2,0

Dle nařízení vlády č. 615/2006 Sb., od 1. 1. 2007 u nafty není potřeba měření emisí.

Kromě výše uvedených emisí má vliv na ŽP emise z provozu vozidel a stavebních strojů. Hodnoty a komentář jsou uvedeny v navazující kapitole.

Na stavbách společnosti se v roce 2009 nenacházel žádný zdroj znečištění ovzduší, který by podléhal ohlašovací povinnosti. Veškeré dopravní prostředky a mechanismy procházejí pravidelně předepsanými technickými prohlídkami a kontrolami emisí. Při stavebních pracích s vyšší prašností jsou uplatněna vhodná opatření, která mají zabránit, příp. omezit účinek na pracovníky a okolí stavby.

6.1.4 Ochrana půd, podzemních a povrchových vod

Na stálých pracovištích je odebírána voda z veřejné vodovodní sítě a odpadní vody jsou vypouštěny do veřejné kanalizační sítě.

V areálu na Okružní, České Budějovice je mycí rampa nákladních vozidel. Odpadní vody z mytí vozidel a srážkové vody s možností kontaminace ropnými látkami jsou svedeny do otevřené záchytné jímky a odtud přes gravitační odlučovač ropných látek (ORL) do kanalizace. Je pravidelně 2x za rok proveden rozbor vypouštěných odpadních vod. Výsledky provedených měření jsou pod předepsanými limitními hodnotami. Neveřejná čerpací stanice pohonných hmot Bencalor NDN16A v areálu na Okružní, České Budějovice má manipulační plochy vyspárovány do bezodtokové jímky pro zachycení příp. úniku ropných látek. Zpevněné plochy se zvýšeným rizikem znečištění ropnými látkami v okolí nádrží jsou zabezpečeny záchytným rigolem a spádovány tak, aby případný únik ropných látek, či srážkové vody kontaminované ropnými látkami odtékaly do otevřené záchytné jímky před odlučovačem ropných látek (ORL). Pravidelně 2x za rok je proveden rozbor vypouštěných odpadních vod. Obě zařízení jsou provozována podle Provozních řádů a v souladu s požadavky právních předpisů a podmínkami správce veřejné kanalizační sítě 1. JVS a.s. České Budějovice.

V areálu v Plané nad Lužnicí je u odstavné plochy pro nákladní vozidla provozována čistička dešťových odpadních vod – gravitační odlučovač ropných látek - podle Provozního řádu zpracovaného VAK JČ a.s. České Budějovice.

Pro zařízení staveniště a stavební práce na jednotlivých stavbách je odebírána voda z vodovodního řadu a je zpět vypouštěna do kanalizační sítě s tím, že jsou dodržovány všechny právní a jiné požadavky zainteresovaných stran. Jako součást preventivních opatření jsou na stavbách provedeny instalace záchytných van ve skladech či pod stroji a pod zařízeními s rizikem úniku ropných látek. Další opatření pro ochranu půdy, povrchových a podzemních vod jsou stanovena v Plánech ochrany životního prostředí jednotlivých staveb.

V této oblasti nebyla v r. 2009 zaznamenána žádná ekologická havárie a jednání společnosti bylo v souladu s požadavky úřadů veřejné správy.

6.2 Informace o indikátorech vlivu činnosti organizace na ŽP

Údaje o ročních výstupech společnosti

ÚDAJE O ROČNÍCH VÝSTUPECH SPOLEČNOSTI		2009	2008	2007	2006
Obrat celkem	mil.EUR	241,8	318,8	327,4	219,1
Přidaná hodnota (PH)	mil.EUR	44,07	37,55	38,58	35,57
Počet zaměstnanců	počet	1482	1673	1636	1585

Ve smyslu EMAS III jsou výše uvedené finanční hodnoty uvedeny v EUR, kdy pro přepočítání byl použit kurz 26,- Kč/EUR. Uvedené hodnoty jsou použity při výpočtu indikátorů.

6.2.1 Údaje o energetické účinnosti

ENERGETICKÁ ÚČINNOST		2009	2008	2007	2006
Celková roční přímá spotřeba elektrické energie	MWh	2 342	4 725	3 116	
Celková roční přímá spotřeba tepelné energie	GJ / rok	12 202	19 289	16 872	15 515
Energetická účinnost - elektrická energie	MWh/ PHmil.EUR	0,1	0,1	0,1	
Energetická účinnost - tepelná energie	GJ/ PH mil.EUR	276,9	513,7	437,4	436,1

Snižování energetické náročnosti staveb patří mezi dlouhodobé cíle. Energetická spotřeba na stavbách je významně ovlivněna technickým řešením a druhem staveb ve výrobním programu. Nárůst podílu infrastrukturních projektů v r. 2009 při poklesu objemů v pozemním stavitelství ovlivnil sníženou spotřebu el.energie na stavbách. Ke snížení spotřeby tepelné energie došlo zejména vlivem změny v technologickém procesu při výrobě prefabrikátů v Plané n.L..

6.2.2 Údaje o materiálové účinnosti

MATERIÁLOVÁ ÚČINNOST		2009	2008	2007	2006
Celková roční spotřeba materiálu	mil. EUR	31,9	41,7	44,2	28,5
Materiálová účinnost vlast. stavebních výkonů	materiál/mil. EUR	0,37	0,45	0,82	0,35

Vzhledem k velkému sortimentu materiálu spotřebovávaného na stavbách je ve sledování uveden finanční údaj. V dalším období bude sledování materiálové účinnosti členěno v hlavních základních druzích též v hmotnostních údajích. Meziroční pokles nákladů na materiál zejména souvisí s vývojem druhu zakázek. Aplikace technologií s nižší materiálovou náročností patří mezi cílové trendy.

6.2.3 Údaje o vodě

ÚDAJE O VODĚ		2009	2008	2007	2006
Celková roční spotřeba vody	m ³	19856	38229	35964	32741
Celková spotřeba vody k PH	m ³ / PH mil.EUR	450,6	1018,1	932,3	920,4

Přestože spotřeba vody nepatří mezi významné domény vlivu společnosti na životní prostředí, jsou i v této oblasti průběžně sledována dílčí úsporná opatření podporující snižování její spotřeby. Trend ve snižování spotřeby pitné i technologické vody byl v r. 2009 realizován. Hlavní opatření jsou orientována do oblasti jejich recyklace a regulace odběru vod.

6.2.4 Údaje o odpadu

ÚDAJE O ODPADECH		2009	2008	2007	2006
Celková roční produkce odpadu	t	74 569	248 130	393 036	562 568
Celková roční produkce NO odpadu	t	63	140	218	43
Produkce celkového odpadu k PH	t/ PH mil.EUR	1692	6608	10188	15814
Produkce nebezpečného odpadu k PH	t/ PH mil.EUR	1,43	3,74	5,66	1,20

V rámci systémového řízení nakládání s odpady jsou vyhodnocovány trendy v produkci odpadů (hodnoty množství produkce odpadů v HOCHTIEF CZ a. s. se sledují již několik let) a na základě získaných výsledků jsou navrhována opatření, příp. programy k řešení snižování jejich objemu. Podle údajů organizace v roce 2009 lze konstatovat, že díky důslednému třídění a využití stavebních odpadů k recyklaci se výrazně snížily objemy odpadů na stavbách. Základní trend a cíl ve snižování objemu odpadu je realizován. Komentář k produkci odpadů je uveden v předchozích kapitolách.

6.2.5 Údaj o biologické rozmanitosti

Tento klíčový indikátor není relevantní pro určené environmentální aspekty. Ve smyslu EMAS III není významný pro stanovení skutečného vlivu činností organizace na ŽP, což bylo vyhodnoceno při environmentální přezkumu.

6.2.6 Údaj o emisích

ÚDAJE O EMISÍCH		2009	2008	2007	2006
Emise CO ₂ ve výfukových plynech	t	2314,4	2354,2	2423,2	2289,6
Emise těkavých látek / Bencalor	t	0,010	0,015	0,013	0,013
Produkce emisí skleníkových plynů k PH	t/PH mil.EUR	52,52	62,69	62,81	64,36

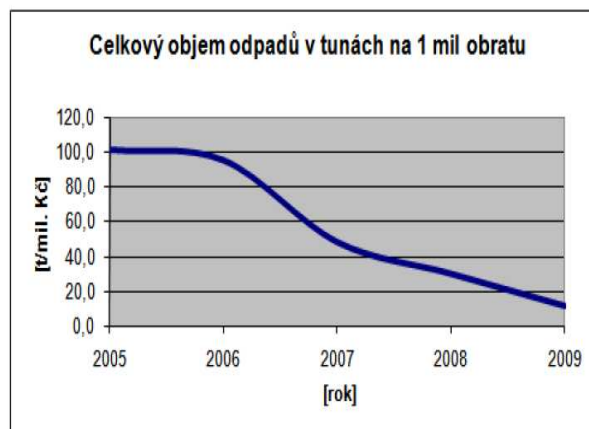
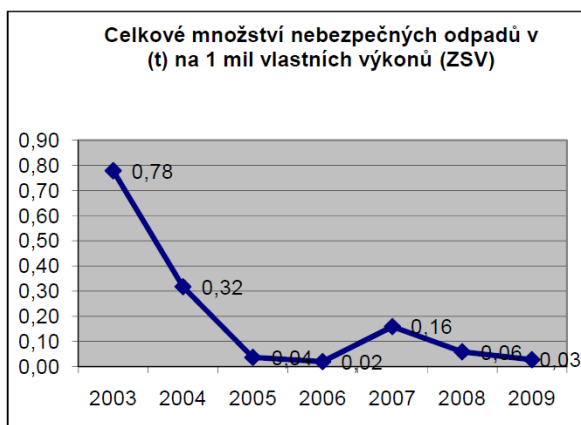
Hlavní vliv na znečišťování ovzduší má provoz osobních a nákladních vozidel. HOCHTIEF CZ v rámci modernizace vozového parku využívá prostředky splňující příslušné limity EURO, což je ověřováno při periodických měřeních emisí (STK). Uvedené množství CO₂ bylo vypočteno ze spotřeby PHM. Celkové roční emise těkavých organických látek (VOC) – (Bencalor v Č.B.) se provádí výpočtem z množství spotřebovaného paliva (nafta). U tohoto středního zdroje znečištění není potřeba provádět emisní měření (NV č.615/2006 -nafta).

6.2.7 Další sledované údaje o vlivu činnosti organizace na ŽP

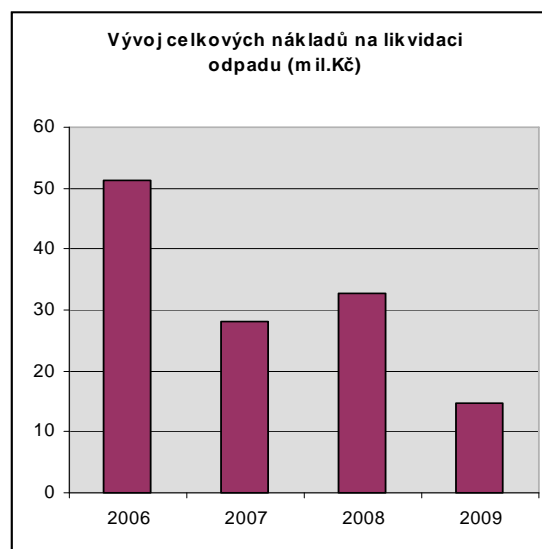
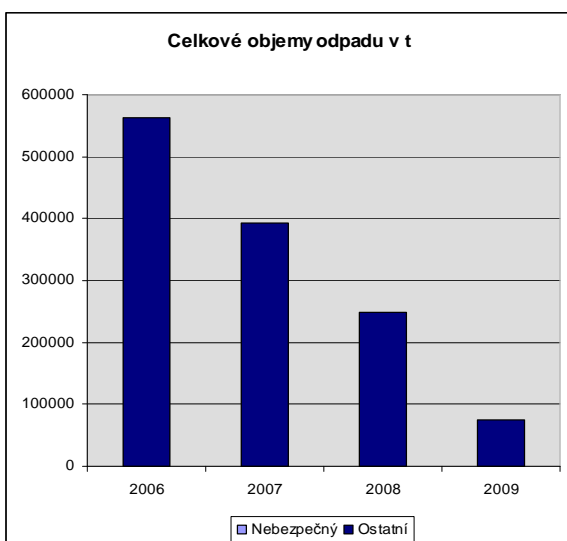
DALŠÍ SLEDOVANÉ INDIKÁTORY		2009	2008	2007	2006
Elektřina celkem	tis.Kč	22,4	33,9	21,9	11,9
z toho stavby	kWh	998258	3179821	1606158	
z toho stálé provozovny	kWh	1343689	1544921	1509410	
Ostatní odpady	t	74504,2	247990	392817	562524,8
NEL - odpadní vody lapol	mg/l	1,3	1,2	0,4	0,1
Benzin	l	245864	298060	379555	453403
Nafta	l	694571	658541	605083,	476970,
Technologická voda (betonárna)	m ³ /rok	11230,0	20465,0	15388,0	11889,0
<u>Struktura ostatních odpadů:</u>					
Papír a papírové obaly	t/rok	16,3	30,6	22,8	
Plasty a Plastové obaly	t/rok	23,0	61,9	35,5	
kovové odpady	t/rok	4,9	47,7	74,9	
Směsné obaly, komunál	t/rok	506,2	1 556,9	1 887,7	
Skleněné odpady	t/rok	5,7	6,3	12,3	
Zbytkové/dem. stavební odpady recyklovatelné	t/rok	5 962,7	10 565,3	2 271,4	
Dřevo	t/rok	84,8	401,0	99,8	
Zemina, kamení	t/rok	65 634,6	219 864,9	383 774,8	
Asfalt z demolic	t/rok	458,4	2 083,2	896,9	
Ostatní stavební odpady recyklovatelné	t/rok	1 807,7	13 372,3	3 741,4	
Ostatní odpady	t / PH mil.EUR	1 690,8	6 604,1	10 182,7	15 813,2
<u>Produkce odpadu na 1 mil. vlastních výkonů:</u>					
výrobní	t/ mil.Kč	0,57	0,60	0,35	
opravní, servisy (vč. myček..)	t/ mil.Kč	1,10	3,06	5,39	
stavby	t/ mil.Kč	32,79	103,88	278,44	
provozní a administr.budovy	t/ THZ	0,18	0,19	0,18	

Vývoj ve výše uvedených hodnotách vč. indikátorů je používán pro stanovení opatření ke snížení vlivu na životní prostředí a pro hodnocení dosažených skutečností. Z vývoje jednotlivých titulů je zřejmé, i přes vliv změn ve struktuře výrobního programu, postupné zlepšování výsledků společnosti HOCHTIEF CZ v ochraně životního prostředí.

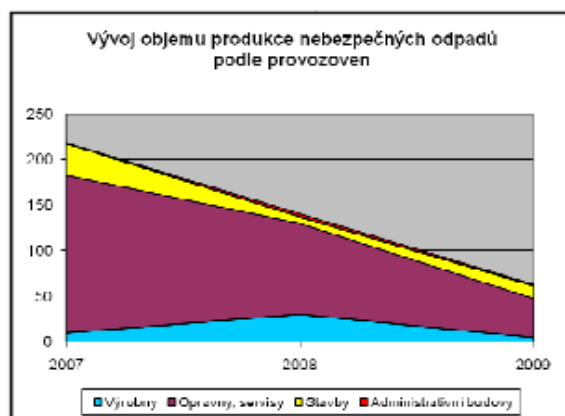
Pro dokumentaci trendů vývoje jsou hodnoty uvedeny v grafickém vyjádření:



Dosavadní cíle v oblasti odpadového hospodářství tzn. třídění odpadů, jeho dělení na recyklovatelný a nerecyklovatelný odpad a využití recyklovatelných odpadů jako materiálu přináší také pozitivní ekonomické efekty.



Pro stanovení doplňkových trendů jsou sledovány další relativní hodnoty:



Nebezpečné odpady	2009	2008	2007
výrobní	4,534	30,126	9,667
opravy, servisy	42,996	99,961	173,294
stavby	14,02	7,05	34,795
Admin. budovy	1,35	3,24	0,52
CELKEM (t)	62,9	140,4	218,3

Poznámky:

- V roce 2009 došlo k snížení množství produkce nebezpečných odpadů v přepočtu na objemy vlastních výkonů. Tento trend je pozitivní.
- Přestože je množství a struktura odpadů ovlivněna charakterem zakázek, je celkový trend i ve vývoji objemů nebezpečných odpadů příznivý. Zvýšená pozornost na třídění odpadů je ekologickým i ekonomickým pozitivem. Dlouhodobý úkol je plněn.
- Pozitivní trend je i v roce 2009 kdy došlo ke snížení vyprodukovaného množství celkového objemu odpadů v přepočtu na 1mil. obratu. Tento trend je pozitivní.
- Pozitivní vliv na přístup pracovníků HTCZ k životnímu prostředí má i vysoký počet školení k této problematice a činnost divizních ekologů.

7. Další faktory vlivu činnosti organizace na ŽP

Dalšími sledovanými faktory ve vztahu k ŽP je:

- zajištění souladu s požadavky právních předpisů a jinými požadavky v oblasti ochrany ŽP
 - počet a náklady na pokuty
- snižování rizikovosti procesů, připravenost a včasná reakce na mimořádné environmentální události
 - počet havarijních situací
 - počet kontrol a počet negativních zjištění

V této souvislosti společnost monitoruje a vyhodnocuje další údaje jako indikátory účinnosti řízení.

č.p.	Titul / indikátor	jednotka	2006	2007	2008	2009
Účinnost řízení						
1.	Počet opatření ze Zprávy o přezkoumání systému řízení	ks	2	4	5	4
1.1.	z toho Počet plně realizovaných opatření	ks	2	4	5	4
1.2.	z toho Počet částečně realizovaných opatření	ks	0	0	0	0
2.1.	Počet provedených interních auditů EMS - celkem	ks	7	6	5	6
2.2.	Počet provedených ekologických kontrol (ekologové)	ks	68	75	161	149
2.3.	Počet ekolog.kontrol v rámci auditů projektů	ks	62	71	56	45
2.4.	Počet neshod z interních auditů EMS	ks	0	0	0	0
2.5.	Počet nedostatků z interních auditů	ks	14	5	2	2
2.6.	Počet nedostatků z vnitřních ekologických kontrol	ks	18	28	32	26
3.1.	Počet externích auditů - EMS	ks	1	1	1	1
3.2.	Počet neshod z externích auditů	ks	0	0	0	0
3.3.	Počet nedostatků z externích auditů	ks	0	0	0	0
4.1.	Počet kontrol externích kontrolních orgánů	ks	1	0	2	2
4.2.	Počet zjištěných nedostatků z externích kontrol	ks	1	0	0	0

Poznámky:

- počty ekologických kontrol souvisí se strukturou výrobního programu. V r. 2007 došlo meziročně ke snížení počtu malých zakázek při současném navýšení obrátu na nově zahajovaných velkých stavbách. Tento trend byl charakteristický i pro novou zakázku r. 2008.
- v r. 2009 nebyla uložena žádná pokuta ani nebylo zahájeno správní řízení v oblasti životního prostředí orgány státní správy (ČIŽP).
- účinnost řízení byla dodržena; k žádné havarijní situaci v průběhu r. 2009 nedošlo.

8. Požadavky vyplývající z právních předpisů

HOCHTIEF CZ a. s. má zpracovaný Seznam požadavků vyplývajících z právních předpisů týkajících se životního prostředí s tím, že reakce na tyto požadavky jsou aktuálně promítnuty do průběžně revidované řídicí dokumentace systému řízení, aby byla zajištěna základní podmínka pro jejich dodržování.

9. Obsah

1.	Úvodní slovo	2
2.	Představení a základní údaje	3
2.1	Organizace a kontakty	4
2.2	Předmět podnikání	6
2.3	Environmentální management	7
3.	Environmentální politika a EMS	8
3.1	Environmentální politika	8
3.2	Systém environmentálního managementu organizace	9
3.2.1	Systém řízení	10
3.2.2	Snižování rizikovosti procesů, připravenost a včasná reakce na mimořádné environmentální události	11
3.2.3	Environmentální povědomí a výcvik zaměstnanců	12
3.2.4	Environmentální komunikace	13
3.2.5	Neustálé zlepšování	13
3.2.6	Environmentální účetnictví	13
4.	Environmentální aspekty	14
4.1	Činnosti dodavatelů a nájemců	14
4.1.1	Dodavatelé	14
4.1.2	Nájemci	15
5.	Environmentální cíle	15
6.	Vliv činnosti organizace na ŽP	17
6.1	Údaje o vlivu činnosti organizace na ŽP	17
6.1.1	Spotřeba energií	17
6.1.2	Produkce odpadů	17
6.1.3	Emise do ovzduší	19
6.1.4	Ochrana půd, podzemních a povrchových vod	22
6.2	Informace o indikátorech vlivu činnosti organizace na ŽP	22
6.2.1	Údaje o energetické účinnosti	23
6.2.2	Údaje o materiálové účinnosti	23
6.2.3	Údaje o vodě	23
6.2.4	Údaje o odpadu	23
6.2.5	Údaj o biologické rozmanitosti	24
6.2.6	Údaj o emisích	24
6.2.7	Další sledované údaje o vlivu činnosti organizace na ŽP	24
7.	Další faktory vlivu činnosti organizace na ŽP	27
8.	Požadavky vyplývající z právních předpisů	27
9.	Obsah	28
	Ověření environmentálního prohlášení	28

Ověření environmentálního prohlášení

validace:	druhá
provedl:	STAVCERT Praha, spol. s r. o. U Výstaviště 3, Praha 7
akreditační číslo:	CZ – V - 5004
datum schválení:	26. května 2010