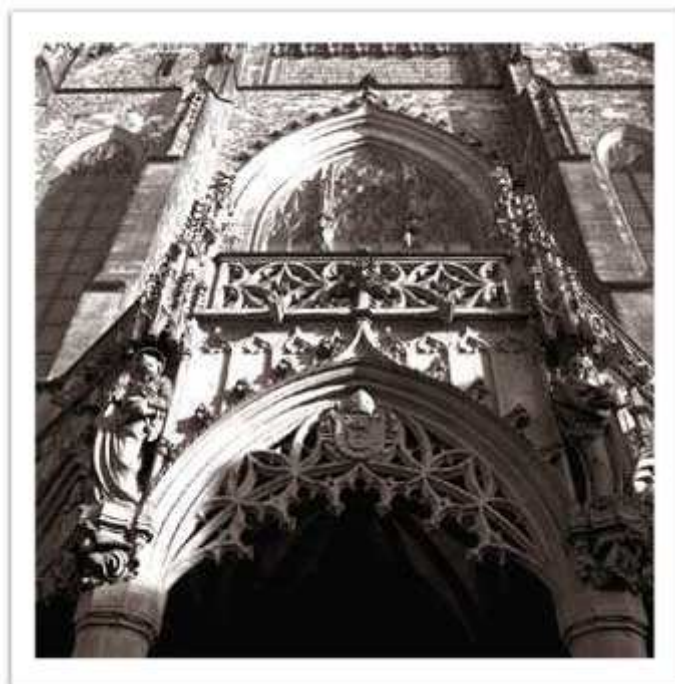


# ENVIRONMENTÁLNÍ PROHLÁŠENÍ

GEMA ART GROUP a.s.



duben 2011

## OBSAH

### 1. ÚVOD

---

- 1.1. Účel vydávaného environmentálního prohlášení
- 1.2. Představení společnosti
- 1.3. Organizační struktura společnosti

### 2. POPIS ENVIRONMENTÁLNÍHO MANAGEMENTU SPOLEČNOSTI

---

- 2.1. Informace o systému řízení společnosti
  - 2.1.1. Historie IMS společnosti
  - 2.1.2. Základní princip IMS společnosti
- 2.2. Informace o environmentálním managementu společnosti
  - 2.2.1 Důvod zavedení IMS (potažmo systému environmentálního managementu) ve společnosti
  - 2.2.2 Schéma systému řízení IMS – jeho dokumentace
  - 2.2.3 Odpovědnosti a pravomoci
  - 2.2.4 Aktivní zapojení pracovníků do systému environmentálního managementu
  - 2.2.5 Environmentální vzdělávací systém

### 3. ENVIRONMENTÁLNÍ POLITIKA

---

### 4. ENVIRONMENTÁLNÍ CÍLE A PROGRAMY

---

### 5. ENVIRONMENTÁLNÍ ASPEKTY

---

- 5.1. Řízení environmentálních aspektů
- 5.2. Hodnocení environmentálních aspektů
- 5.3. Významné environmentální aspekty

### 6. VLIV SPOLEČNOSTI NA ŽIVOTNÍ PROSTŘEDÍ

---

- 6.1. Emise do ovzduší
- 6.2. Emise do vod a půdy
- 6.3. Další vlivy

### 7. SPOTŘEBA ZDROJŮ

---

- 7.1. Spotřeba vody
- 7.2. Spotřeba pohonných hmot
- 7.3. Spotřeba elektrické energie

### 8. ODPADY

---

### 9. STÍŽNOSTI

---

### 10. PRÁVNÍ A JINÉ POŽADAVKY

---

### 11. ZÁVĚR

---

## 1. ÚVOD

### 1.1. Účel vydávaného Environmentálního prohlášení

Účelem environmentálního prohlášení je poskytnout veřejnosti a dalším zúčastněným stranám informace o environmentálním dopadu a vlivu činností GEMA ART GROUP a.s. na životní prostředí a neustálém zlepšování tohoto vlivu. Je rovněž prostředkem pro přihlídnutí k zájmům zúčastněných stran, stanovených jako výsledek externího oznamování a považovaným společnostmi GEMA ART GROUP a.s. za podstatné. Je tedy veřejným dokumentem a je určeno především subjektům, které se zajímají o environmentální výkonnost společnosti GEMA ART GROUP a.s. tedy například zákazníkům, zaměstnancům, finančním institucím, médiím, místním komunitám, úřadům, environmentálním organizacím, výzkumným pracovníkům, konzultantům, ale i konkurenci.

Pro zpracování zprávy o vlivu činnosti organizace na životní prostředí byla uplatňována níže uvedená kritéria.

**GEMA ART GROUP a.s používá indikátory vlivu činnosti organizace na životní prostředí, při čemž dbá na to, aby zvolené indikátory:**

- poskytovaly přesné zpracování vlivu činnosti organizace na životní prostředí,
- byly srozumitelné a jednoznačné,
- umožňovaly meziroční srovnání pro vyhodnocení vývoje vlivu činnosti organizace na životní prostředí,
- umožňovaly srovnání mezi různými obory, vnitrostátní nebo regionální srovnání,
- případně umožnily srovnání s právními požadavky.

### 1.2. Představení společnosti

#### 1.2.1. Identifikační údaje společnosti:

Obchodní jméno: GEMA ART GROUP a.s.  
Sídlo: Haštalská 760/27, 110 00 Praha 1  
IČO: 26437741  
DIČ: CZ26437741  
Zapsaná v Obchodním rejstříku u Městského soudu v Praze, oddíl B, vložka 7114, dne 5. 3. 2001  
Telefon: 221 778 011  
E-mail: [restaurovani@gemaart.cz](mailto:restaurovani@gemaart.cz)  
www stránky: [www.gemaart.cz](http://www.gemaart.cz)

#### 1.2.2. Obecné informace o společnosti:

Společnost GEMA ART GROUP a.s. je nástupcem společnosti Gema art, spol. s r. o., která byla založena již v roce 1998. Na počátku činnosti společnosti stály drobné restaurátorské zakázky, dnes je však jméno GEMA ART GROUP a.s. spojováno se zárukou kvality a vysoké odbornosti. Společnost realizuje komplexní restaurátorské zakázky a v posledních letech rozšiřuje své aktivity do oblasti stavební výroby. Ve všech oblastech podnikání se snaží o odpovědný přístup k ochraně životního prostředí.

V současné době se společnost soustředí především na vedení restaurátorských a stavebních projektů a další vyžadované práce a kvalifikované profese zajišťuje formou subdodavatelů, kteří podléhají integrovanému systému řízení společnosti. Pravidla chování z hlediska životního prostředí jsou upravena zejména ve smluvních podmínkách.

Společnost GEMA ART GROUP a.s. se pohybuje na umělecko-historickém poli již 10 let a za tuto dobu se podílela na realizaci řady významných projektů, např.

- rekonstrukce objektu České pojišťovny, a.s., Spálená 14, Praha 1,
- rekonstrukce objektu Ministerstva průmyslu a obchodu, Na Františku 32, Praha 1,
- rekonstrukce Kolowratského a Malého Fürstenberského paláce v Praze,
- oprava vnějšího pláště chrámu sv. Barbory v Kutné Hoře,
- rekonstrukce objektu NKP Památníku na Vítkově, Praha 3 - Žižkov.

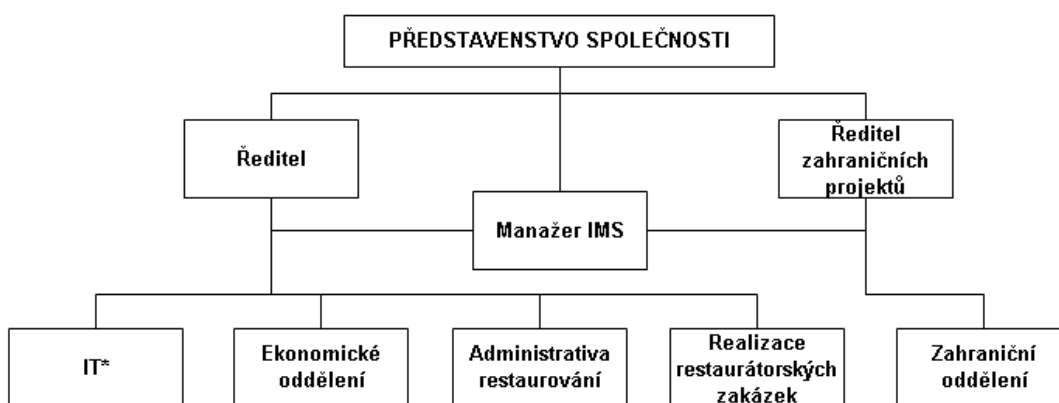
Širší informace o realizovaných a probíhajících projektech jsou k nalezení na webových stránkách společnosti [www.gemaart.cz](http://www.gemaart.cz), případně je možné informace získat od manažera IMS ([klimsova@gemaart.cz](mailto:klimsova@gemaart.cz)).

### 1.3. Organizační struktura společnosti

Organizačně je společnost tvořena představenstvem společnosti, širším vedením a jednotlivými odděleními. Širší vedení tvoří ředitel, ředitel zahraničních projektů a manažer IMS, kteří jsou přímo podřízeni představenstvu a řídí oblasti dle své kvalifikace. Manažer IMS dohlíží na zavedené systémy řízení, jejichž součástí je i program EMAS.

Jednotlivá oddělení mají své odpovědné vedoucí, kteří podléhají pokynům ředitele a řídí zaměstnance.

Organizační schéma společnosti GEMA ART GROUP a.s.:



\* zajištěno externí společností

K 1. 4. 2011 má společnost 24 zaměstnanců. Vývoj počtu zaměstnanců v předcházejících letech je uveden v následující tabulce. Tyto hodnoty jsou použity v Příloze č. 5 k vyčíslení hodnot klíčových indikátorů.

Rok	2007	2008	2009	2010
Počet zaměstnanců	37	31	21	20

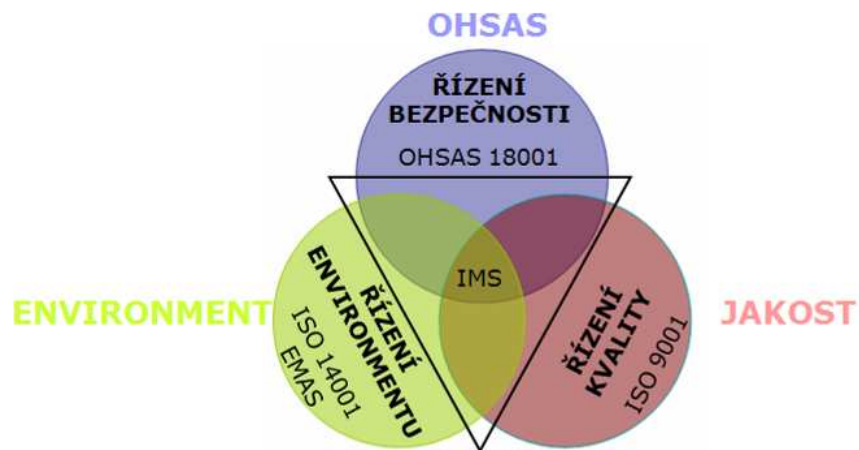
V posledních dvou letech si společnost udržuje relativně stabilní počet zaměstnanců, který vypovídá o malé fluktuaci pracovníků a stabilitě společnosti.

## 2. POPIS ENVIRONMENTÁLNÍHO MANAGEMENTU SPOLEČNOSTI

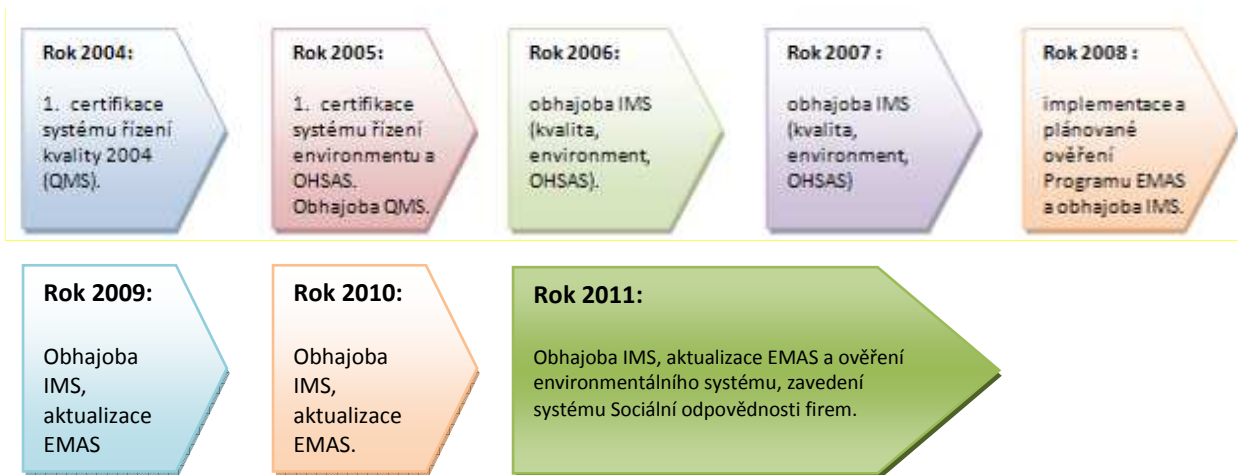
### 2.1. Informace o systému řízení společnosti

**Ve společnosti GEMA ART GROUP a.s. je uplatňován integrovaný systém řízení (dále IMS).**

Prvky IMS a jejich vzájemná propojenost (IMS je vymezeno prostorem vyznačeného trojúhelníku):



### 2.1.1. Historie IMS společnosti:



### 2.1.2. Základní princip IMS společnosti:

Je důsledně uplatňován pro veškeré činnosti realizované společností GEMA ART GROUP a.s. a v potřebném rozsahu přenášen skrze smluvní vztahy i na její dodavatele.

## DEMINGŮV CYKLUS NEUSTÁLÉHO ZLEPŠOVÁNÍ

**reagujte** (na základě výsledků hledejte, jak neopakovat chyby, které se staly a co je možné příště zlepšit) a toto znovu naplánujte, udělejte, zkontrolujte .....



**- plánujte** (nejdříve činnost naplánujte)

**- udělejte** (potom činnost udělejte podle toho, jak jste si ji naplánoval)

**- zkontrolujte** (zkontrolujte výsledky práce)

## 2.2. Informace o environmentálním managementu společnosti

Jak již bylo výše znázorněno systém environmentálního managementu společnosti GEMA ART GROUP a.s. je nedílnou součástí celkového systému řízení.

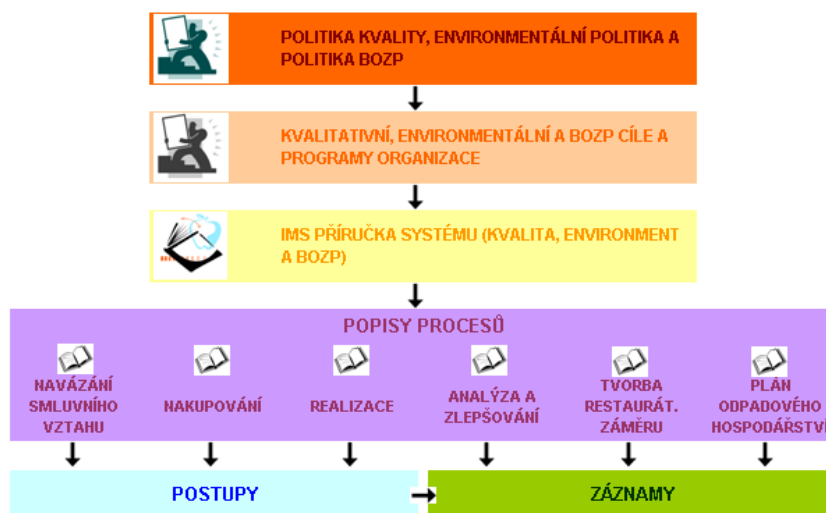
### 2.2.1. Důvod zavedení IMS (potažmo systému environmentálního managementu) ve společnosti:

Důvodem pro zavedení integrovaného systému řízení organizace a jeho dalšího rozšíření o požadavky Programu EMAS byl záměr vrcholového vedení:

- prokázat schopnost trvale dodávat produkt splňující specifikované požadavky,
- zvyšovat spokojenost zákazníka,
- vytvořit, zavést, udržovat a zlepšovat systém environmentálního managementu a zajistit odstranění nebo minimalizaci rizik a dopadů na životní prostředí,
- vytvořit, zavést, udržovat a trvale zlepšovat systém managementu BOZP (k odstranění nebo minimalizaci rizik a jejich dopadů vůči zaměstnancům a třetím stranám),
- ujistit se o shodě s POLITIKOU KVALITY, ENVIRONMENTÁLNÍ POLITIKOU A POLITIKOU BOZP,
- prokázat tuto shodu ostatním subjektům certifikací IMS externí akreditovanou certifikační organizací,
- požádat o oficiální certifikaci svého IMS,
- poskytnout důkazy o splnění požadavků výše uvedených systémových norem a požadavků
- publikovat vlastní prohlášení o shodě s uvedenými normami a Programem EMAS,
- a další cíle uvedené v POLITICE KVALITY, ENVIRONMENTÁLNÍ POLITICE A POLITICE BOZP.

### 2.2.2. Schéma systému řízení IMS – jeho dokumentace:

Základem pro vytvoření systému řízení IMS byly standardy ISO 9001, ISO 14001, OHSAS 18001, Program EMAS, s nimi a s činností společnosti spojené legislativní a jiné požadavky, požadavky zákazníků a státních institucí. V roce 2011 bude systém řízení EMS rozšířen také o požadavky systému řízení Společenské odpovědnosti firem.



Jak lze vyčíst z předloženého schématu, všechny povinnosti jsou zdokumentovány a především uplatňovány společně.

Základem je Politika kvality, environmentu a politika BOZP.

Ta je podrobněji rozpracována a převedena do konkrétních, splnitelných a měřitelných úkolů v podobě Cílů a programů

organizace. Ty zahrnují cíle a programy pro všechny uvedené oblasti -tzn. kvalitu, environment a BOZP.

Příručka IMS je jakýmsi „rozcestníkem“ integrovaného systému řízení. Popisuje jeho vzájemnou propojenost, komunikační toky ve společnosti, kontrolní mechanismy, apod.

Na Příručku IMS navazují popisy hlavních procesů probíhajících ve společnosti. Ty jsou v případě potřeby dále zpodrobnovány v podobě Postupů.

Dokladem o naplnění předepsaného průběhu procesů, činností jsou záznamníky, jejichž podoba je ve většině případů standardizovaná.

V roce 2008 společnost v reakci na implementaci Programu EMAS poprvé zpracovala a předložila Environmentální prohlášení, které bylo ověřeno akreditovaným ověřovatelem STAVCERT Praha, spol. s r.o., akreditační číslo ověřovatele CZ-V-5004, dne 13. 3. 2008. V letech 2009 a 2010 GEMA ART GROUP a.s. vytvořila a předložila aktualizaci tohoto prohlášení. K významnějším změnám došlo především v roce 2010, kdy bylo nutné Environmentální prohlášení rozšířit o nové požadavky dle Nařízení Evropského parlamentu a rady (ES) č. 1221/2009 ze dne 25. listopadu 2009.

**Environmentální management je promítnut a prosazován na všech řídicích úrovních společnosti.**

**Vrcholový management** je zodpovědný především za vyčlenění potřebných finančních a jiných zdrojů, podporu a prosazování environmentálního managementu ve společnosti, definici Environmentální politiky a navazujících environmentálních cílů a programů, vytvoření Environmentálního prohlášení. Dále se zavázal vznášet podněty na rozšíření environmentálního managementu. Vybavit pracovníky na jednotlivých řídicích úrovních potřebnými pravomocemi.

Zástupcem vrcholového vedení je pro oblast environmentálního managementu **manažer IMS**. Ten především zajišťuje, že procesy potřebné pro efektivní fungování systému řízení environmentu jsou vytvářeny, uplatňovány a udržovány v souladu s požadavky normy ISO 14001, Programu EMAS a environmentální legislativy. Všechny pracovníky seznamuje s jejich povinnostmi vyplývajícími z environmentálního systému řízení. Neustále zvyšuje výkonnost systému environmentálního managementu. Předkládá vrcholovému vedení doporučení a zprávy o dosažené výkonnosti environmentálního systému řízení, které jsou podkladem pro jeho přezkoumání, zhodnocení a další zlepšování. Sledovat nové informace a trendy v oblasti environmentu a tyto promítá do systému řízení společnosti.

Společnost se v souvislosti s implementací Programu EMAS rozhodla zpřístupnit veřejnosti toto environmentální prohlášení. Kontaktní osobou v organizaci pro „externí“ komunikaci v dané oblasti je manažer IMS – Mgr. Barbora Klimšová ([klimsova@gemaart.cz](mailto:klimsova@gemaart.cz); 221 778 066), který zodpovídá za projednání požadavků třetích stran, přípravu a zprostředkování odpovědi.

Zastupuje společnost pro všechna jednání týkající se především:

- odpadového hospodářství,
- nakládání s chemickými látkami,
- vodního hospodářství,
- jednání se zástupci státní správy pro výše uvedené oblasti a dalších záležitostech týkajících se environmentu,
- jednání s veřejností o výše uvedených oblastech a dalších záležitostech týkajících se environmentu.

**Střední management** je povinen v souladu se systémovou dokumentací prosazovat a dohlížet na dodržování environmentálního managementu zaměstnanci a subdodavateli. Kontrolovat a zamezit plýtvání zdroji a materiálem. Aktivně navrhovat zlepšení a preventivní opatření v oblasti environmentu. K čemuž byl vybaven potřebnými pravomocemi a nese související odpovědnosti.

**THP pracovníci** jsou povinni řídit se pokyny environmentálního managementu, pokyny jeho dokumentace a pokyny vedoucích pracovníků. Především neplýtvat zdroji a materiálem a důsledně třídit vyprodukovaný odpad. Aktivně navrhovat zlepšení a preventivní opatření v oblasti environmentu. K čemuž byli vybaveni potřebnými pravomocemi a nesou související odpovědnosti.

**Pracovníci na stavbách** jsou povinni řídit se pokyny environmentálního managementu, pokyny jeho dokumentace a pokyny vedoucích pracovníků. Především neplýtvat zdroji a materiálem a důsledně třídit vyprodukovaný odpad. Zamezit kontaminaci půdy, vody a ovzduší. Aktivně navrhovat zlepšení a preventivní opatření v oblasti environmentu. K čemuž byli vybaveni potřebnými pravomocemi a nesou související odpovědnosti.

Všichni pracovníci jsou se svými povinnostmi vyplývajícími z integrovaného systému řízení a související legislativy pravidelně seznamováni.

Požadavky environmentálního managementu a související legislativy jsou dále promítnuty do smluvních vztahů s dodavateli a obchodními partnery společnosti. Jejich nedodržení je spojeno s uložení a vymáháním sankcí, případně s vyškrcnutím ze seznamu schválených dodavatelů či rozvázání spolupráce s obchodními partnery.

Dodržování environmentálních povinností je kontrolováno vedoucími pracovníky, interními audity a dále audity nezávislých certifikačních orgánů.

### 2.2.3. Aktivní zapojení pracovníků do systému environmentálního managementu

**Systém aktivního zapojení zaměstnanců, vedení a vrcholového vedení ke zlepšování vlivu činnosti organizace na životní prostředí:**



### 2.2.4. Environmentální vzdělávací systém

**Společnost vytváří a uplatňuje roční plán školení pracovníků.**

Pro oblast environmentálního managementu jsou školení zaměřena především na:

- seznámení s aktualizacemi systému řízení environmentálního managementu,
- prevenci a havarijní připravenost v oblasti environmentu,
- významné environmentální aspekty s negativním dopadem na životní prostředí,
- environmentální legislativní a jiné požadavky,
- nové informace a trendy v oblasti environmentu.

Školení jsou pracovníci společnosti GEMA ART GROUP a.s. a dále v potřebném rozsahu dodavatelé a obchodní partneři.

### 3. ENVIRONMENTÁLNÍ POLITIKA

Odráží záměry a postoje společnosti GEMA ART GROUP a.s. a jejího vrcholového vedení. Jedná se o strategický dokument, který pokrývá veškeré činnosti organizace. Vychází z požadavků standardů ISO 9001, ISO 14001, OHSAS 18001, Programu EMAS, souvisejících legislativních a právních požadavků, požadavků zákazníků a požadavků státních institucí.

Environmentální politika obsahuje závazek vedení a pracovníků k jejímu dodržování, prosazování apod. K jejímu dodržování se smluvně zavazují i dodavatelé a obchodní partneři společnosti GEMA ART GROUP a.s.

Environmentální politika je vydávána na pět let. Každoročně je však revidována a v případě potřeby jsou do ní zapracovány potřebné úpravy.

Seznamování pracovníků, dodavatelů a obchodních partnerů s Environmentální politikou a jejími aktualizacemi je součástí výše uvedeného environmentálního vzdělávacího systému.

Environmentální politika je v úplném, platném znění volně přístupná na [www stránkách společnosti: www.gemaart.cz](http://www.gemaart.cz).

Rovněž je Přílohou č. 1 tohoto dokumentu. Pozn.: jedná se o politiku integrovanou – obsahuje tedy také politiku kvality a BOZP.

## 4. ENVIRONMENTÁLNÍ CÍLE A PROGRAMY

Úplné aktuální znění environmentálních Cílů a programů společnosti pro rok 20110 tvoří Přílohu č. 4 tohoto dokumentu.

**Cíle a programy organizace jsou stanovovány na rok.**

**Při stanovování a přezkoumávání Cílů a programů** (minimálně 1x ročně při přezkoumání IMS, jinak dle důležitosti na Q-poradách) jsou zohledňovány a zvažovány:

- požadavky právních a jiných předpisů z oblasti kvality, environmentu a BOZP,
- nebezpečí a rizika z oblasti kvality, environmentu a BOZP,
- technologické možnosti,
- finanční, provozní a podnikatelské požadavky,
- názory zúčastněných a třetích stran,
- soulad s politikou organizace,
- požadavky na neustálé zlepšování v oblasti kvality, environmentu a BOZP,
- významné environmentální aspekty.

Každý z cílů a programů má stanovenou odpovědnou osobu, nástroj pro jeho realizaci, termín dokončení a předepsán způsob provedení kontroly.

**Míra naplnění Cílů a programů** (i za minulá období) je předmětem Hodnocení a Přezkoumání IMS, které je na vyžádání k dispozici u manažera IMS.

V předchozích letech stanovené environmentální Cíle a programy byly ve všech případech zcela naplněny.

## 5. ENVIRONMENTÁLNÍ ASPEKTY

### 5.1. Řízení environmentálních aspektů

Manažer IMS zodpovídá ve spolupráci s vrcholovým vedením a všemi zainteresovanými pracovníky za stanovení environmentálních aspektů svých a souvisejících činností, výrobků a služeb a určení jejich důležitosti.

U každého definovaného aspektu je určena jeho závažnost a pravděpodobnost vzniku, zda se jedná o přímý či nepřímý aspekt. Každá kategorie je ohodnocena body od 1 do 5. Důležitost aspektu je pak vyjádřena součinem těchto čísel. Jako vodítko používá manažer IMS níže uvedenou tabulku a kritéria.

### 5.2. Hodnocení environmentálních aspektů

Body	Závažnost – environmentální dopad	Pravděpodobnost vzniku environmentálního dopadu
1	Vliv na životní prostředí je zanedbatelný	Nepravděpodobný
2	Vliv na životní prostředí je zřejmý, ale přiměřený	Nepravděpodobný při dodržování pokynů
3	Běžný vliv na životní prostředí bez nutnosti dodatečných opatření	Může vzniknout i při dodržování pokynů
4	Významný vliv na životní prostředí s nutností opatření k minimalizaci jeho vlivu v rámci organizace	Vznik aspektu je velice pravděpodobný i při dodržování pokynů
5	Při vzniku dojde k bezprostřednímu ohrožení životního prostředí – k odstranění je nutný zásah specializované organizace	Vznik je bez ohledu na řízení aspektu nevyhnutelný

#### Kritéria pro hodnocení významu environmentálních aspektů organizace:

- informace o stavu životního prostředí ke stanovení činností, výrobků a služeb organizace, které mohou mít environmentální dopad,
- stávající data organizace o materiálových a energetických vstupech, vypouštění kapalných odpadů, odpadech a emisích s ohledem na rizika s tím spojená,
- stanovisko zúčastněných stran,
- aktivity organizace v oblasti ochrany životního prostředí, které jsou regulovány,
- zadávání zakázek,
- designe, vývoj, výroba, distribuce, servis, použití, opakované použití, zpracování druhotných surovin a likvidace výrobků organizace,
- činnosti organizace s nejzávažnějšími náklady na ochranu životního prostředí a přínosem pro životní prostředí.

Při hodnocení významu environmentálních dopadů činností organizace zohlední organizace nejen běžné provozní podmínky, ale také podmínky při zahájení a ukončení činností a podmínky mimořádných událostí, které lze rozumně předvídat. Pozornost je věnována předchozím, současným a plánovaným činnostem.

Environmentální aspekt s důležitostí 16 a vyšší je označen jako významný environmentální aspekt. Tyto aspekty jsou zohledňovány při stanovování obecných a specifických environmentálních cílů.

Registr environmentálních aspektů je k dispozici na všech místech, kde společnost působí – tedy jak v kancelářích, tak především pracovníkům na stavbách.

Environmentální aspekty jsou důležitou součástí environmentálního vzdělávacího systému společnosti GEMA ART GROUP a.s. A jsou předmětem kontrolních mechanismů nespolečnosti (interní audit, audit externí poradenské společnosti, audit certifikačních orgánů a environmentálních ověřovatelů).

### 5.3. Významné environmentální aspekty

Společnost GEMA ART GROUP a.s. identifikovala a ohodnotila ve svém Registru environmentálních aspektů významné a nevýznamné (přímé i nepřímé) environmentální aspekty – viz Příloha č. 2.

**Příčemž z analýzy environmentálních aspektů společnosti GEMA ART GROUP a.s. vyplynul jeden významný – a to produkce odpadu – podrobně se mu věnuje kapitola 8 tohoto dokumentu. U tohoto environmentálního aspektu jsou informace sledovány způsobem umožňujícím meziroční srovnání (za celou společnost i její jednotlivá působiště).**

Ostatní environmentální aspekty byly ohodnoceny jako nevýznamné. I tak je společnost v následujícím textu uvádí – spolu se základními opatřeními pro jejich minimalizaci.

V reakci na identifikaci významného environmentálního aspektu společnost tento včlenila v roce 2008 do svých Cílů a programů a to především v podobě opatření pro snižování množství produkováných odpadů, navázání spolupráce se specializovanou poradenskou společností v odpadovém hospodářství Dekonta a.s. a zpracování Plánu odpadového hospodářství.

Výše uvedený environmentální aspekt byl také promítnut do Cílů a programů pro rok 2009 – v návaznosti na Plán odpadového hospodářství schválený příslušným Magistrátem a následně také do cílů pro roky další.

V Cílech a programech pro rok 2010 a 2011 byl včleněn tento významný environmentální aspekt především v podobě opatření pro snižování množství produkováných odpadů.

## 6. VLIV SPOLEČNOSTI NA ŽIVOTNÍ PROSTŘEDÍ

Pro snížení dopadu stavebních prací na životní prostředí GEMA ART GROUP a.s. klade při jejich realizaci velký důraz na určení a prosazování environmentálních opatření a zásad. Tyto přenáší nejen na své zaměstnance – prostřednictvím environmentálního managementu společnosti, ale také na své dodavatele a obchodní partnery – jejich implementací do smluvních vztahů.

U hodnocení a následného výběru dodavatelů je jedním z důležitých hodnotících kritérií také existence a úroveň environmentálního managementu dodavatele. Minimálním požadavkem však i při neexistenci EMS dodavatele je vždy naplnění požadavků environmentální legislativy.

### 6.1. Emise do ovzduší

Z uvedených Environmentálních aspektů vyplynuly následující nevýznamné zdroje znečištění ovzduší:

#### 6.1.1. Vozový park a strojový park – používání vozidel a strojů – produkování výfukových plynů (nevýznamné)

Služební vozidla a vybavení strojového parku jsou zapůjčována od externích společností. Ty mají na vyžádání k dispozici potřebné doklady prokazující provádění technických, servisních, revizních aj. prohlídek. Při navazování smluvního vztahu jsou tyto doklady předkládány – je posuzována jejich úplnost, platnost apod. Vztahující se environmentální zásady jsou přeneseny do smluvního vztahu s pronajímatelem a průběžně kontrolovány (vedoucím zakázky, interními auditory).

#### 6.1.2. Staveniště – svařování, řezání plamenem subdodavatelem – únik splodiny (nevýznamné)

Dalším, avšak zcela zanedbatelným zdrojem znečištění ovzduší, jsou splodiny uvolňující se při svařování, řezání plamenem. Objem těchto prací a jimi vyprodukované škodliviny jsou jen ve velmi malém množství. I tak však společnost GEMA ART GROUP a.s. klade důraz především na kontrolu pronajímatelů těchto zařízení – zda provádějí jejich pravidelné revize, servis a jinou údržbu a dále na pracovníky – aby byli řádně proškoleni pro používání zařízení a byli vybaveni OOPP. Dále je zamezeno pohybu jiných osob v okolí svařování. Vztahující se environmentální opatření jsou přeneseny do smluvního vztahu s pronajímatelem a průběžně kontrolovány (vedoucím zakázky, interními auditory).

#### 6.1.3. Staveniště – opracování kamene subdodavatelem – uvolňování prachu (nevýznamné)

Pro práce, při nichž dochází k uvolňování prachu jsou důsledně přijímána opatření pro snížení prašnosti. Tato opatření jsou kontrolována – jak jejich dodržování, tak účinnost, a v případě potřeby přijímána další opatření. Vztahující se environmentální opatření jsou přeneseny do smluvního vztahu s dodavatelem a průběžně kontrolovány (vedoucím zakázky, interními auditory).

#### 6.1.4. Staveniště – manipulace s PB a CO lahvemi subdodavatelem – únik plynu (nevýznamné)

Dalším identifikovaným zdrojem možného znečištění ovzduší jsou možné úniky plynu, při manipulaci s PB a CO<sub>2</sub> lahvemi. Jedná se o zanedbatelný environmentální aspekt. Důležitým opatřením pro tuto oblast nicméně zůstává dodržování tlakových zkoušek tlakových lahví a správná manipulace s nimi. Vztahující se environmentální opatření jsou přeneseny do smluvního vztahu s pronajímatelem vybavení a průběžně kontrolovány (vedoucím zakázky, interními auditory).

#### 6.1.5. Provoz firmy – provoz plynových kotlů – produkce emisí (nevýznamné)

V současné době společnost neprovozuje plynový kotel, k topení využívá ústřední topení.

#### 6.1.6. Staveniště – realizace a odstraňování staveb, demontáž technologických celků subdodavatelem – uvolňování prachu, ...

Zdrojem znečištění ovzduší jsou činnosti při realizaci a odstraňování staveb, demontáži technologických celků subdodavatelem. Při sestavování jejich technologických postupů jsou vždy jeho součástí environmentální opatření pro snížení množství uvolňovaného prachu. Vztahující se environmentální opatření jsou zároveň přeneseny do smluvního vztahu s dodavatelem a průběžně kontrolovány (vedoucím zakázky, interními auditory).

## 6.2. Emise do vod a půdy

Z uvedených Environmentálních aspektů vyplynuly následující zdroje znečištění vod a půdy:

### 6.2.1. Vozový park a strojový park – používání vozidel a strojů – únik provozních kapalin, zůstávání jejich zbytků (nevýznamné)

Služební vozidla a vybavení strojového parku jsou zapůjčována od externích společností. Ty mají na vyžádání k dispozici potřebné doklady prokazující provádění technických, servisních, revizních aj. prohlídek. Při navazování smluvního vztahu jsou tyto doklady předkládány – je posuzována jejich úplnost, platnost apod. Společnost se dále pomocí organizačních opatření vždy snaží zamezit parkování vozidel a umístování strojů pracovníky a subdodavateli na volné půdě, kde by hrozil únik provozních kapalin do vody a půdy. Nepotřebné stroje a vozy jsou, i z důvodu úspory nákladů, vráceny pronajímateli, a znovu převzaty a používány ve chvíli, kdy společnosti opět vznikne potřeba. Vztahující se environmentální zásady jsou přeneseny do smluvního vztahu s pronajímatelem a průběžně kontrolovány (vedoucím zakázky, interními auditory).

### 6.2.2. Vozový park a strojový park – vznik odpadu – náhradní díly, baterie, apod. (nevýznamné)

Odpad vznikající z provozu strojů a vozidel (náhradní díly, baterie, apod.) je předepsaným způsobem likvidován pronajímatelem strojů a vozidel. Vztahující se environmentální zásady jsou přeneseny do smluvního vztahu s pronajímatelem a průběžně kontrolovány (vedoucím zakázky, interními auditory).

### 6.2.3. Vozový park a strojový park – používání vozidel – znečištění vody, půdy při jejich mytí (nevýznamné)

Aby nedošlo k znečištění vody či půdy při mytí vozidel jsou tyto myty vždy v automatických myčkách, které jsou proti takovému znečišťování dostatečně zabezpečeny. Mytí strojového parku provádí jeho pronajímatel a to v souladu s pokyny výrobce a s maximální snahou neznečistit vodu a půdu. Vztahující se environmentální zásady jsou přeneseny do smluvního vztahu s pronajímatelem a průběžně kontrolovány (vedoucím zakázky, interními auditory).

### 6.2.4. Staveniště – ukládání chemických látek a nakládání s nimi – porušení těsnosti obalu, špatná manipulace (nevýznamné)

Při manipulaci s chemickými látkami jsou společností i jejich dodavateli vždy dodržovány platné zákonné předpisy. Společnost GEMA ART GROUP a.s. neprovozuje žádné sklady, kde by byly ukládány chemické látky. Na stavbách jsou pouze dočasná uložení těchto látek. Prvořadou snahou společnosti GEMA ART GROUP a.s. je však objednávání takového množství chemických látek, které bude okamžitě, bez potřeby skladování, použito. Vznikne-li potřeba krátkodobě uložit chemické látky, musí se vždy jednat o místo zastřešené, zabezpečené proti vstupu nepovolané osoby, s pevnou podlahou. Chemické látky jsou ukládány v souladu s pokyny výrobce - v původních originálních obalech, popřípadě ve vhodných náhradních obalech. Společnost pro svou činnost používá malá množství chemických látek. Nejedná se o látky nebezpečné. Pracovníci i dodavatelé s látkami manipulují v souladu s pokyny výrobce. Všichni pracovníci jsou náležitě proškoleni pro nakládání s těmito látkami. Vztahující se environmentální zásady jsou přeneseny do smluvního vztahu s dodavatelem a průběžně kontrolovány (vedoucím zakázky, interními auditory).

### 6.2.5. Staveniště – nakládání s vodou – znečišťování vody (nevýznamné)

Při provádění staveb je využívána především voda z vodovodní sítě, tato je odváděna do kanalizační sítě – nedochází tak k jejímu vypouštění do půdy či spodních a povrchových vod. V případě, že by nebylo možné znečištěnou vodu odvést do kanalizační sítě, společnost již ve chvíli předrealizační přípravy do technologického postupu zapracuje potřebná opatření – např. zachycení vody do jímek a její odvoz do čistírny odpadních vod apod. – v souladu s právními aj. požadavky v této oblasti.

### 6.3. Další vlivy

Z uvedených Environmentálních aspektů vyplynuly následující nevýznamné vlivy na životní prostředí:

#### 6.3.1. Staveniště – výkopové, bourací a stavební práce prováděné subdodavateli – nepřiměřený hluk s negativním vlivem na živé organizmy (nevýznamné)

U výkopových, bouracích a stavebních prací, které realizují naši subdodavatelé, jsou tyto smluvně vázáni dodržovat potřebná opatření pro zamezení působení a šíření nepřiměřeného hluku. Dodržování těchto zásad je průběžně kontrolováno (vedoucím zakázky, interními auditory).

#### 6.3.2. Staveniště – terénní úpravy, manipulace s lešením a stroji, výkopové práce prováděné subdodavateli – změna povrchu, vibrace (nevýznamné)

Uvedené práce jsou subdodavateli prováděny dle technologického postupu, který vždy obsahuje opatření pro prevenci a minimalizaci negativních dopadů těchto prací na povrch a šíření vibrací. Pohyb mechanizace je uskutečňován po vymezených komunikacích. Dodržování těchto zásad je průběžně kontrolováno (vedoucím zakázky, interními auditory).

## 7. SPOTŘEBA ZDROJŮ

Informace týkající se spotřeby zdrojů jsou dostupné v účetnictví společnosti GEMA ART GROUP a.s.

### 7.1. Spotřeba vody

Z uvedených Environmentálních aspektů vyplynuly následující případy čerpání vody:

#### 7.1.1. Staveniště, kanceláře - spotřeba vody (nevýznamné)

Při realizaci staveb a provozu firmy dochází ke spotřebě vody. U staveb je, je-li to možné, upřednostňováno používání vody užitkové. Ve všech případech jsou přijata technická a organizační opatření pro využívání vody hospodárným, efektivním způsobem a to jak zaměstnanci společnosti GEMA ART GROUP a.s. tak jejími dodavateli. Vztahující se environmentální zásady jsou přeneseny do smluvního vztahu s dodavatelem a průběžně kontrolovány (vedoucím zakázky, interními auditory).

### 7.2. Spotřeba pohonných hmot

#### 7.2.1. Vozový a strojový park – provoz vozidel a strojů – spotřeba pohonných hmot (nevýznamné)

Spotřeba pohonných hmot strojového a vozového parku je snižována především kladením důrazu na jejich hospodárné využívání a dále používání pohonných hmot předepsaných výrobcem. K nižší spotřebě přispívají také pronajímatelem (vozů, strojů) prováděné revizní, technické, servisní aj. prohlídky. Vztahující se environmentální zásady jsou přeneseny do smluvního vztahu s pronajímatelem a průběžně kontrolovány (vedoucím zakázky, interními auditory).

### 7.3. Spotřeba elektrické energie

#### 7.3.1. Provoz firmy, realizace staveb – využívání elektrospotřebičů (nevýznamné)

I u spotřeby elektrické energie platí dodržování zásady jejího hospodárného využívání a udržování dobrého technického stavu elektrických zařízení. Je-li to možné, společnost GEMA ART GROUP a.s. upřednostňuje nákup, pronájem a používání elektrických zařízení s nižší spotřebou. Vztahující se environmentální zásady jsou přeneseny do smluvního vztahu s dodavatelem či pronajímatelem a průběžně kontrolovány (vedoucím zakázky, interními auditory).

## 8. ODPADY

Důležitým, sledovaným, **významným environmentálním aspektem** společnosti GEMA ART GROUP a.s. je produkce odpadu a s ním související nastavení odpadového hospodářství společnosti. Tento aspekt je typický pro společnosti zabývající se stavební činností.

Vzhledem k důležitosti této oblasti GEMA ART GROUP a.s. v roce 2008 navázala spolupráci se specializovanou poradenskou společností Dekonta a.s. pro odpadové hospodářství. Došlo tak k rozkrytí a naplnění legislativních a jiných požadavků souvisejících s činností společnosti, zanesení těchto odpovědností do IMS dokumentace společnosti a do smluvních vztahů s dodavateli. Tyto identifikované požadavky jsou průběžně sledovány a vyhodnocovány a v rámci auditů v roce 2009 a 2010 bylo prověřeno, že jsou plněny.

V odpadech jsou nejvíce zastoupeny odpady stavební (cihly, beton, odpady z bouracích prací, ...). U těch je prioritní snahou jejich třídění, recyklace a je-li to možné tak opětovné využití – viz opatření uvedená v Plánu odpadového hospodářství. Před každým opětovným využitím je však vždy nutné posoudit, zda je z environmentálního pohledu vhodnější odpad využít, či ekologicky zlikvidovat.

### K nejvýraznějším zlepšením došlo v oblastech:

- vedení průběžné evidence odpadů (specifikace druhů produkováných odpadů a uvedení způsobu nakládání s nimi),
- vytvoření pravidel pro nakládání s odpady.
- informovanosti pracovníků společnosti a jejich dodavatelů,
- zvýšení povědomí o environmentální legislativě ve společnosti,
- a třídění vyprodukovaných odpadů jak na stavbě, tak i v kancelářích,
- sledování klíčových indikátorů.

Pro likvidaci vyprodukovaných odpadů jsou využívány jen oprávněné, specializované firmy (je ověřováno, zda jsou oprávněny pro odběr příslušných odpadů a dále zda usilují o jejich zhodnocení, šetrné odstranění, recyklaci apod.). Pravidelně je tento proces předmětem interních, včetně environmentálních auditů.

Důležitým kontrolním mechanismem jsou v oblasti odpadového hospodářství interní audity, audity externí spolupracující poradenské společnosti a audity EMS certifikačního orgánu a environmentálního ověřovatele. Případná zjištění a doporučení jsou společností bezodkladně posouzena a implementována. Nově, v reakci na plánované zavedení systému Společenské odpovědnosti firem (v roce 2011), bude proces prověřován také z pohledu této normy.

V letošním roce, stejně jako v roce 2008 a 2009 se společnost GEMA ART GROUP a.s. zaměřuje na informace uveřejňované na specializovaných webech (např. envigroup.cz, www.tretiruka.cz) a tyto průběžně promítá do své IMS dokumentace.

V oblasti odpadů společnost v reakci na implementaci Programu EMAS začala informace monitorovat způsobem, který umožní jejich budoucí meziroční srovnání (bude předmětem příštího Environmentálního prohlášení).

Kategorie odpadu	Rok 2007	Rok 2008	Rok 2009	Rok 2010
Ostatní odpad	3.113,91 t	1.126,01 t	33,198 t	265,300 t
Nebezpečný odpad	0 t	2,38 t	0,034 t	0,040 t
Celková produkce odpadů	3.113,91 t	1.141,491 t	33,232 t	265,340 t

**V tuto chvíli jsou tedy hlavními opatřeními v oblasti odpadů:** dodržování vytvořeného Plánu odpadového hospodářství společnosti GEMA ART GROUP a.s. a dále neustálé hledání a implementování vhodných opatření ze specializovaných serverů jako envigroup.cz, tretiruka.cz zabývajících se environmentem.

V roce 2010 společnost po roční pauze opět překročila hranici pro podání Hlášení o produkci a nakládání s odpady, která byla řádně odevzdána a která tvoří Přílohu č. 3 tohoto prohlášení. K nárůstu objemu odpadů došlo v souvislosti s větším zaměřením zakázek na stavební činnost.

**Podrobné informace o produkci, druzích a nakládání s odpady v jednotlivých letech jsou součástí přílohy č. 5 Zhodnocení vývoje EMS – Klíčové indikátory.**

## 9. STÍŽNOSTI

Ze zkoumané období, stejně jako za období předchozí nebyla na společnost GEMA ART GROUP a.s. vnesena žádná oprávněná externí stížnost týkající se životního prostředí.

## 10. PRÁVNÍ A JINÉ POŽADAVKY

Společnost GEMA ART GROUP a.s. má vytvořen a pravidelně aktualizován Registr legislativy, který obsahuje také důležité požadavky z oblasti environmentu.

**Pro sestavení a udržování Registru legislativy byly využity:**

- služby právní kanceláře,
- služby poradenské společnosti zaměřené na EMS,
- služby poradenské společnosti zaměřené na odpadové hospodářství,
- informace Agentury Cenia,
- informace z oficiálních informačních serverů.

Od vydání tohoto dokumentu k dnešnímu dni nedošlo k žádným výrazným změnám v environmentální legislativě. Všechny identifikované změny v legislativě a jiné požadavky byly implementovány do IMS dokumentace společnosti. Seznamování s nimi a s jejich aktualizacemi je předmětem environmentálního vzdělávacího systému společnosti.

Dodržování legislativy je předmětem nastavených kontrolních mechanismů společnosti a to od průběžných kontrol vedoucích pracovníků v jím vymezených oblastech vedení až po interní audity, audity externí poradenské společnosti a audity EMS certifikačního orgánu a environmentálního ověřovatele. Všechna případná zjištění a doporučení jsou společností bezodkladně posouzena a zapracována.

## 11. ZÁVĚR

**Závěrem bychom rádi podrobněji zhodnotili vývoj EMS.**

### 11.1. Vývoj environmentální mentality ve společnosti

V roce 2005 se společnost GEMA ART GROUP a. s. rozhodla věnovat zvýšenou pozornost oblastem environmentu. Výsledkem bylo rozhodnutí o zavedení systému EMS v souladu s normou ČSN EN ISO 14001. Vzhledem k tomu, že již dříve bylo součástí obchodní strategie naší společnosti minimalizovat vliv na životní prostředí a dodržovat legislativu – včetně té environmentální, vyhovovali jsme již na počátku projektu mnoha požadavkům normy ISO 14001.

Díky naší připravenosti byl projekt oproti původním předpokladům méně časově i finančně nákladný. Ve stejném roce, kdy byly započaty implementační aktivity, byl systém environmentálního managementu úspěšně certifikován. Z certifikačního auditu nevzešla žádná drobná ani závažná neshoda. Pro zlepšení výkonnosti EMS však společnost přijala nezávazná doporučení certifikačních auditorů.

Při auditech realizovaných v následujících letech a také v roce 2010 společnost bez drobných a kritických neshod úspěšně obhájila svůj EMS.

V polovině roku 2007 proběhla schůze vrcholového vedení, kde byly posuzovány výsledky zavedení environmentálního managementu. Byly učiněny závěry, že v souvislosti s EMS došlo ke snížení nákladů, posílení environmentálního povědomí a chování pracovníků i subdodavatelů. Dalším důležitým přínosem bylo také získání nových zakázek jejichž získání bylo podmíněno certifikovaným EMS.

Reakcí na identifikované přínosy bylo rozhodnutí vrcholového vedení posílit environmentální management společnosti GEMA ART GROUP a.s. jeho rozšířením o nepovinný Program EMAS.

Díky podpoře vedení společnosti a jejího mechanismu environmentálního vzdělávání pracovníci od počátku vnímali zavádění Programu EMAS pozitivně. Jeho tvorby se aktivně účastnili a v současné době jej rozvíjejí svými podněty a návrhy ke zlepšení – viz výše uvedený mechanismus aktivního zapojení pracovníků do systému environmentálního managementu.

Dne 13.3.2008 úspěšně proběhlo první environmentální ověření implementovaného Programu EMAS akreditovaným ověřovatelem STAVCERT Praha, spol. s r.o. 1.8.2008 byla organizace registrována v národním Registru EMAS pod číslem CZ-000042. V návaznosti na to pak v Evropském registru EMAS. Registrace je v souladu s Nařízením Evropského parlamentu a Rady (ES) č. 1221/2009 pravidelně obnovována. V letech 2009 a 2010 byl systém opětovně, s kladným výsledkem, posouzen akreditovaným ověřovatelem STAVCERT Praha, spol. s r.o.

Při všech dosavadních environmentálních auditech a ověřeních společnost GEMA ART GROUP a.s. dosáhla velmi dobrých výsledků, systém vždy obhájila. Dosud nebyly identifikována žádná závažná zjištění.

#### **11.2. Kvantifikované zhodnocení vývoje EMS**

Příloha č. 5 obsahuje kvantifikované zhodnocení, meziroční srovnání a vizualizaci vlivu společnosti na životní prostředí a spotřebu zdrojů. Na základě tohoto srovnání bude sledován vývoj vlivu společnosti na životní prostředí a spotřebu zdrojů a učiněny konkrétní závěry.

#### **11.3. Příští environmentální prohlášení**

Příští Environmentální prohlášení bude vydáno v dubnu 2014 a po jeho ověření uvedeným ověřovatelem volně zpřístupněno na www stránkách společnosti.

Roční aktualizace tohoto prohlášení budou vydány v dubnu 2012 a 2013. Aktualizace se bude především týkat příloh Environmentálního prohlášení.

#### **11.4. Schválení akreditovaným ověřovatelem**

Akreditovaný nezávislý environmentální ověřovatel: STAVCERT Praha, spol. s r.o.

Akreditační číslo ověřovatele: CZ-V-5004.

Datum schválení Environmentálního prohlášení ověřovatelem: 28. 4. 2011.

---

**Schválené Environmentální prohlášení bude po ověření systému řízení environmentálního managementu ověřovatelem pro oblast životního prostředí (program EMAS) STAVCERT Praha, spol. s r.o. do konce dubna 2011 vydáno v tištěné podobě a následně bude umístěno na www stránkách společnosti (<http://www.gemaart.cz/restaurovani/certifikovane-systemy/environmentalni-prohlaseni>).**

Zpracovala: Mgr. Barbora Klimšová,  
manažer IMS

Schválil: Zdeněk Fučík,  
ředitel, předseda představenstva

V Praze dne 5. 4. 2011

## PŘÍLOHY

Příloha č. 1	Environmentální politika
Příloha č. 2	Registr environmentálních aspektů
Příloha č. 3	Roční hlášení o produkci a nakládání s odpady
Příloha č. 4	Environmentální cíle a programy pro rok 2011
Příloha č. 5	Zhodnocení vývoje EMS – Klíčové indikátory
Příloha č. 6	Zhodnocení plnění environmentálních cílů a programů pro rok 2010

---

### ENVIRONMENTÁLNÍ PROHLÁŠENÍ

STRANA/STRAN	21/21	OZNAČENÍ	AZ-Z-06	VERZE	02
--------------	-------	----------	---------	-------	----

VYTIŠTĚNO DNE	4.5.11
PLATNOST OD	5.4.2011